



**T.C.  
TARIM VE KÖY İŞLERİ BAKANLIĞI  
SAKARYA İL MÜDÜRLÜĞÜ**



**2003 YILI  
FAALİYET RAPORU**

## SAKARYA İLİ TARİHİ

Ülkemizdeki şehirler kronolojik sıralamaya tabi tutulduğunda Adapazarı, kuruluşları yeni olan iller arasına girer. Roma-Bizans devrinde bugünkü Adapazarı havzasında hiçbir yerleşim izi mevcut değildir.

13. Asrın sonlarına doğru Osman Gazi'nin komutanlığında Konuralp, bugünkü Adapazarı havzasını fethetmiştir. İlk olarak batı Türkistan ve Azerbaycan'dan gelen göçebe Türk boyları buralarda köyler ve kentler kurmuşlardır.

Adapazarı, Sakarya'nın iki kolu arasında meydana gelen kara parçası (ada) üzerinde kurulmuştur. 1563 yılına ait bir vesika ve 1581 yılında Akyazı Ada Kadılığına yazılan ve bu yöreden nahiyeye diye bahseden bir ferman bugünkü şehrin mazisini aydınlatan ilk ışıklardan biridir. Evliya Çelebi Seyahatnamesi'nde (1648) Adapazarı'ndan Bolu'nun nahiyesi diye bahsedilmekte ve bu yörenin yerleşim alanı olduğunu göstermektedir.

Bugünkü şehrin adı, Ada köyünde kurulan pazara mahsullerini satmak üzere civar köylerden ve göçebe aşiretlerinden gelen halk tarafından ADAPAZARI olarak verilmiştir.

II. Mahmut zamanında (1837) Adapazarı kaza haline gelmiştir. 19. asrın sonlarına doğru Kocaeli Vilayeti'nin kazası olmuştur. 22 haziran 1954 tarihinde 6419 sayılı kanunla il olmuş ve SAKARYA adını almıştır. Adapazarı ve civarının ilk Türk sakinleri, göçebeliği terk ederek yerleşik düzene geçen Türkmen aşiretleri Yörüklerdir. Bugün ADAPAZARI mahallelerinin adları Türk oymaklarının adları ile anılır. (Tiğcılar, Hasırcılar, Semerciler, Papuçcular, Yağcılar, Çıracılar gibi.)

Adapazarı'nın Kurtuluş Savaşında da önemli bir yeri vardır. Ali Fuat Cebesoy, Sırrı Bey, Hasan Cavit Bey, Çerkez Sait Bey, Koçzade Mahmut Bey, Cevat Bey, Metozade Hüseyin Efendi, Abdurrahman Bey, Kaymakam Tahir Bey, İbsiz Recep, Kazım Kaptan, Halit Molla gibi pek çok kahramanımız Kuvva-i Milliye hareketine sağladıkları yardım ve destekle Milli Mücadelenin şerefli sahifelerinde yer almışlardır.

## İLİN COĞRAFİ YAPISI

### Yeri ve Yüzey Şekilleri

Bulduğu coğrafyanın yeraltı ve yerüstü zenginlikleri Sakarya'yı bugün gelişmekte olan Türkiye sanayiinin en gözde illerinden birisi durumuna getirmiştir. İlimiz, ülke ekonomisinin en zengin bölgesi olan Marmara'yı Anadolu'ya bağlar.

TEM ve D-100 (Eski E-5) uluslararası karayolları ile Haydarpaşa-Arifiye demiryolu hattı, Avrupa'yı Asya'ya bağlayan uluslararası kara ulaşımı olarak Sakarya'nın coğrafi konumunu öne çıkarmaktadır. Kocaeli'nin, Sakarya İli sınırında bulunan Köseköy Cengiz Topel Havaalanı'nın sivil havacılık ulaşımına açılması ve Hendek'te 2.OSB'ye entegreli olarak yapılması düşünülen Kargo havaalanı da, Sakarya'ya çağdaş ulaşım avantajlarını getirecektir.

Ekonomisi bu güne kadar tarım ve ticarete bağlı olarak gelişen Sakarya, 1990 yıllarından sonra sanayi ağırlıklı çağdaş gelişme sürecine girmiştir. 1990 yılında nüfusun yüzde 55'den fazlası kırsal kesimde yaşarken, sanayinin çok kısa zaman içinde büyük

bir gelişme göstermesiyle, 1997 yılında şehirde yaşayan nüfusun oranı yüzde 50'ye yükselmiştir. Ancak, 17 Ağustos 1999 depremi sonrası yaşanan sosyo-ekonomik şartların etkisiyle kırsal alanda yaşayan nüfus %55'ler seviyesine ulaşmıştır. 2000 yılında yapılan genel nüfus sayım sonuçlarına göre, ilimizin büyükşehir statüsüne alınmasıyla 296344 kişi köylerde (Toplam nüfusun %39,2 'si yaşamaktadır. Bu sonuca göre il genelinde şehirde yaşayan nüfus toplam nüfusun %60.8 dir.

İl toprakları coğrafi değerler bakımından, 29 derece 57 dakika, 30 derece 53 dakika doğu boylamları ile 40 derece 17 dakika, 41 derece 13 dakika kuzey enlemleri arasında yer almaktadır. İl merkezi olan Adapazarı, İstanbul'a göre 1 derece 25 dakika doğudadır. İl topraklarının şekli, güneyden kuzeye doğru bir dikdörtgene benzer. Sakarya ili topraklarının izdüşüm alanı 4.821 km<sup>2</sup>, topoğrafik alanı ise 5.015 km<sup>2</sup>'dir.

Doğudan Bolu, batıdan Kocaeli ve Bursa, güneyden Bilecik ve kuzeyden de Karadeniz ile çevrelenmiştir.

İl, yüzey şekilleri bakımından doğu-batı doğrultusunda uzanan birbirinden çok farklı üç kesimden oluşur. Güneyde Sakarya Nehri'nin izlediği dar ve derin Geyve Boğazı'nın iki yanında, Samanlı Dağları'nın doğu uzantısı olan ve yükseltisi 1000 metreyi aşan engebeler bulunmaktadır.

Vadilerle derin bir şekilde yarılmış olan bu kesimde tarım bakımından önemli başlıca düz alan Sakarya Nehrinin suladığı Pamukova'dır. İlin orta kesimini, Sakarya Nehri ve Mudurnu Çayı'nın taşıdığı alüvyonlarla doldurulmuş, tektonik kökenli bir çukurluk olan ve Akova da denilen Adapazarı Ovası kaplar. Adapazarı Ovası'nın kuzeyi ile Karadeniz arasında, Kocaeli Plâtosunun uzantısı olan az yükseltili bir platolar ve tepeler silsilesi yer alır. Birbirinden farklı bu üç bölüm arasında doğal bir yol oluşturan Sakarya Nehri, Karasu İlçesinin batısında belirgin olmayan bir delta yaparak Karadeniz'e dökülür. İl toprakları Kuzey Anadolu Fay Sistemi üzerinde ve yer kabuğunun yıkıcı depremlerle sarsıldığı bir kuşakta yer alır.

Sakarya İli'nin Karadeniz'de Bolu ve Kocaeli sınırları arasında uzanan 60 km. uzunluğunda bir kıyı şeridi mevcuttur. Bu kıyılarda önemli girinti ve çıkıntılara rastlanmaz. Kıyı boyunca kumsal düzlükler devam eder.

İl toprakları içinden geçen en önemli akarsu Sakarya Nehri'dir. Bunun dışında diğer önemli dere ve çaylar şunlardır: Çark Suyu (45 km), Mudurnu Çayı (65 km), Dinsiz Çayı (34 km), Darıçayırı Deresi (33 km), Maden Deresi(30 km), Melen Deresi(31 km), Karaçay (29 km), Akçay Deresi, Yırtmaç Deresi.

İlin en önemli gölü Sapanca Gölü olup, yüzölçümü 4700 hektar'dır. İlin içme suyu buradan karşılanmaktadır. Sapanca Gölü dışında il hudutları içinde Taşkısık Gölü(90 hektar), Poyrazlar Gölü (25 hektar), B.Akgöl (190 hektar), K.Akgöl (20 hektar), Acarlar Gölü (1,562 hektar) ve diğer küçük göller bulunmaktadır.

İl sınırları içerisinde Karadağ, Samanlı Dağları, Keremali Dağı ve Ofiak Dağı bulunur.

## **Bitki Örtüsü**

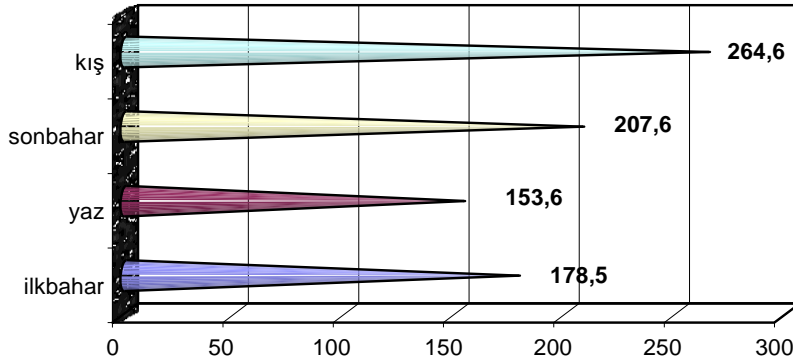
Sakarya İlinde doğal bitki örtüsü genellikle ormandır. Bunlar daha ziyade nemcil Karadeniz ormanları özelliğini taşırlar. İl ormanlarını oluşturan ağaç türleri arasında

kayın başta olmak üzere meşe, gürgen, kavak, kestane, ıhlamur, çınar, dişbudak, kızilağaç ve çam türleri sayılabilir. İlin Karadeniz kıyısı yakınlarında maki toplulukları da görülür. Makilerde kocayemiş, şimşir, akdiken, ardıç, çoban püskülü, kermes meşesi, böğürtlen, dikenli mersin, ayı üzümü ve orman gülü gibi bitkiler bulunur.

Ayrıca doğal flora içerisinde ballıbaba, kekik, gelincik, deve diken, hardal, papatya, üçgül ve yonca türleri lokal olarak yoğunluk göstermekte ve iyi bir polen kaynağı oluşturmaktadır.

## İklim

Sakarya havzasında yer alan ilimizde Marmara ve Batı Karadeniz iklim bölgesinin özellikleri hüküm sürmektedir. Yazları sıcak ve yağmurlu, kışları ılık ve yağışlıdır. Karadeniz ve Marmara Denizi arasında yer alan, bu denizlerden yüksek dağlarla ayrılmış olan il toprakları üzerinde iklim sert değildir. Uzun yıllar ortalamalarına göre yağışın mevsimlere dağılışı, ilkbahar aylarında 178,5 mm, yaz aylarında 153,6 mm, sonbahar aylarında 207,6 mm, kış aylarında ise 264,6 mm şeklinde olmak üzere yıllık yağış ortalaması 804,3 mm dir.



Yağışlarla ilgili verilerden de anlaşılacağı üzere il dört mevsimde de yağış almaktadır. Bu durum bazı bitkilerin sulamaya ihtiyaç duymadan yetiştirilmesine imkan tanımakta ise de kurak geçen yıllarda ve 2. ürün ekilişlerinde sulama problemleri yaşanmaktadır.

## Sakarya'da Ortalama İklim Verileri

Meteorolojik Değerler	Ortalama Veriler
Ortalama sıcaklık (°C)	14,1
Ortalama yüksek sıcaklık (°C)	19,4
Ortalama düşük sıcaklık (°C)	9,5
En yüksek sıcaklık (°C)	41,5
En düşük sıcaklık (°C)	-14,5
Ortalama nispi nem (%)	72
Ortalama toplam yıllık yağış miktarı (mm.)	804,3
Ortalama rüzgar hızı (m/sn)	1,6

Uzun yıllar ortalaması tablodaki gibi olmakla birlikte son iki yıldır iklimde gözle görülür farklılık oluşmuş, 2000 yılı yağış miktarı 1.016 mm, nispi nem ise % 73,9 dolaylarında seyretmiş, 2002 yılında yağış 937 mm, nispi nem % 73,9, 2003 yılında, yağış 735,4 mm nispi nem ise ortalama %73,34 olmuştur<sup>1</sup>. Son yıllarda görülen yüksek sıcaklık ve yaz aylarında yağışın yetersiz kalması sulama ve sulama projelerine olan ihtiyacı gündeme getirmiştir.

(<sup>1</sup>) Tahmin ve Erken Uyarı İstasyonu

## Nüfus ve İdari Yapı

2000 yılı nüfus sayımı sonuçlarına göre İl nüfusu 756168'dir. Nüfusun 340825'i Adapazarı İlçesi'nde, bunun %83'ü şehir merkezinde ikamet etmektedir. Kilometrekareye düşen nüfus Türkiye ortalamasının iki katı olup yaklaşık , 157 kişidir.

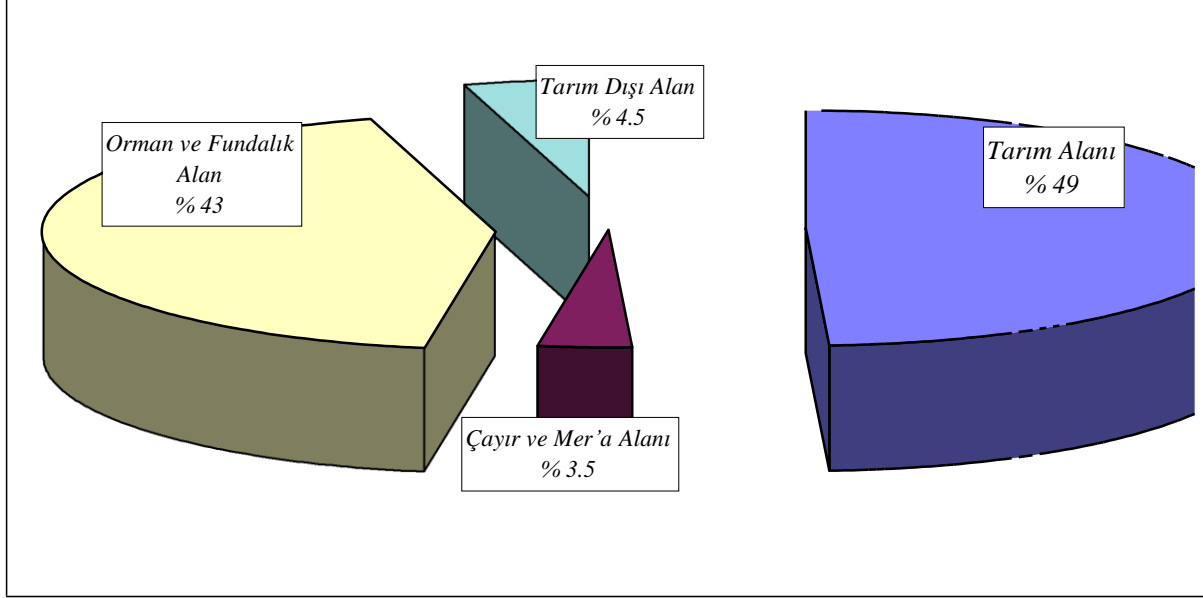
Sakarya İli'nde Merkez İlçe (Adapazarı) dahil 13 ilçe 40 belde ve 470 köy bulunmaktadır. Nüfusun dağılımı tabloda görülmektedir.

## Sakarya ili ilçeler itibarıyla nüfusun kent-köy dağılımı

İlçeler	Toplam Nüfus	Şehir Nüfusu	% Oran	Köyler Nüfusu	% Oran	Alanı (km <sup>2</sup> )	Tarım Alanı (hektar)
<b>Merkez</b>	340825	283752	83,3	57073	16,7	650	44.700
<b>Akyazı</b>	77536	23192	29,9	54344	70,1	593	27.657
<b>Ferizli</b>	24383	12379	50,8	12004	49,2	158	13.663
<b>Geyve</b>	44907	17318	38,6	27589	61,4	628	14.552
<b>Hendek</b>	63703	28537	44,8	35166	55,2	590	29.266
<b>Karapürçek</b>	11073	4186	37,8	6887	62,2	188	3.833
<b>Karasu</b>	54630	24672	45,2	29958	54,8	458	29.299
<b>Kaynarca</b>	24339	5064	20,8	19275	79,2	352	22.789
<b>Kocaali</b>	30676	13793	45,0	16883	55,0	282	20.656
<b>Pamukova</b>	24072	13200	54,8	10872	45,2	293	12.710
<b>Sapanca</b>	36496	21727	59,5	14769	40,5	152	1.338
<b>Söğütü</b>	14316	7858	54,9	6458	45,1	143	11.146
<b>Taraklı</b>	9212	4146	45,0	5066	55,0	334	13.747
<b>TOPLAM</b>	756168	459824	60,8	296344	39,2	4.821	245.356

## İLİN ARAZİ YAPISI -TOPRAK VE SU REJİMİ

Sakarya İlinde tarım yapılan topraklar 245.356 hektar genişlikle ilin yaklaşık %49'unu kaplamaktadır. Sulanabilme kabiliyetine haiz 93.000 hektarlık alanın yaklaşık 20 bin hektarlık (toplam alanın % 8'i) bölümünde sulama ünitelerinden fiilen yararlanılarak sulu tarım yapılmaktadır. İl topraklarının kullanım amacına göre dağılımı şöyledir:



## TARIM ARAZİLERİNİN DAĞILIMI

### Sakarya İli Tarım Arazilerinin Kullanım Amacına Göre Dağılımı

Tarım Alanlarının Dağılımı	Hektar	%
Tarla Arazisi	108.150	44,08
Sebze Arazisi	11.618	4,74
Meyve Arazisi	5.632	2,29
Fındıklık	68.660	27,98
Bağ	3.613	1,47
Zeytinlik	195	0,08
Kavaklık	8.750	3,57
Diğer Kullanım Amaçlı Arazi	46.407	18,91
İkinci Ürün Ekilişleri	-7.655	-3,12
<b>TOPLAM</b>	<b>245.356</b>	<b>100,0</b>

Bu alanlar yaklaşık 60 bin aile tarafından kullanılmakta ve işletme başına ortalama 41 dekar arazi görünmesine rağmen, işletmelerin ancak % 18'i 50 dekarın üzerinde arazi varlığına sahiptir.

## İL TOPRAKLARININ VERİMLİLİK DURUMU

### Toprak Bünyesi

Tarım topraklarının % 20.8'i tın, % 69.2'si killi - tın, % 0.96'sı kil ve % 0.04'ü ağır kil bünyeye sahiptir. Bu dağılım, İl'de tarım için toprak bünyesinin uygun olduğunu göstermektedir.

### Toprak Reaksiyonu

Tarım topraklarının %25'i asit (pH 6,5'ten düşük), %68.3'ü nötr (pH 6-7,5)ve %6,7'si alkali (ph 7,5'ten büyük) reaksiyon göstermektedir.

### Toprak Tuzluluğu

İlde tarım topraklarının tuzluluk problemi yoktur.

### Toprakta Kireçlilik

Alkali toprakların %35.3'ü az kireçli, %20,2'si kireçli, %33,9'u orta kireçli, %8,8'i fazla kireçli ve %1,8'i çok fazla kireçlidir.

### Organik Madde

İşlemeli tarım uygulanan toprakların %6,1'inde çok az, %15,8'inde az, %26,8'inde orta, %25,6'sında iyi ve %25,7'sinde yüksek düzeydedir. Verimde devamlılık ve artış için azotlu gübreleme ve organik madde miktarını artırıcı uygulamalar gereklidir.

### Potasyum Seviyesi

Ülkemizin jeolojik yapısı ve iklim durumu , topraklarda fazla miktarda potasyum birikmesine neden olmaktadır. İlin tarım topraklarının % 0.6'sında az, % 1.8'inde orta, %5.1'nde yeter, %92.5'inde ise fazla miktarda potasyum bulunmaktadır. İl topraklarında potasyum seviyesi genellikle yeterli olmakla beraber, az miktarda potaslı gübreye de ihtiyaç duyulmaktadır

## SULAMA VE DRENAJ

### Sulama

İlimizde sulanabilir arazi miktarı 93 bin hektardır. Tarım alanlarının % 38'ine tekabül eden bu alanın DSİ, Köy Hizmetleri ve halk sulaması ile ancak 19836 hektarlık bölümü sulanmakta, bu da sulanabilir arazinin %20.8'ni, toplam arazinin % 8'ini kapsamaktadır.

Sakarya İlinde yıllık ortalama yağış 804.3 mm. civarında olup, ekstrem yıllar hariç yağışların mevsimlere dağılımı genellikle optimal sınırlar içerisinde gerçekleşmektedir. Bu durum sulama yapmadan bazı tarımsal faaliyetleri uygulama imkanını da beraberinde getirmiştir. Ancak, son yıllarda ve özellikle yaz aylarında görülmeye başlayan kuraklık, sulama ünitelerine olan ihtiyacı gündeme getirmiştir.

DSİ ve KHM tarafından yapılan sulama tesislerinin bir kısmı halen kullanılmakla birlikte önemli bir kısmı da zamanla tesislerde çeşitli sebeplerle meydana gelen bozulmalardan dolayı işlemez durumdadır. Aşağıdaki tabloda bu durum ayrıntılı olarak belirtilmiştir.

### Tarım Arazilerinin Sulanabilirlik Durumu

İlçeler	Köy Hizmetleri İl Müdürlüğü Tarafından Yapılan Sulama Alanı (hektar)			DSİ Tarafından Yapılan Sulama Alanı (hektar)			
	Faal Sulama Projeleri	Gayrıfaal Sulama Projeleri	Toplam	Cazibe Sulama	Pompaj Sulama	Toplam Bürüt	Toplam Net
Geyve	233	290	523			9607	7900
Pamukova	334	173	507	5883	3724		
Taraklı	616	73	689				
Merkez	227	536	763				
Ferizli	57	0	57				
Sapanca	0	399	399				
Söğütlü	429	0	429				
Akyazı	461	1105	1566				
Hendek	339	300	639				
Karapürçek	312	0	312				
Karasu	0	0	0				
Kocaali	0	0	0				
Kaynarca	569	0	569				
<b>Toplam</b>	<b>3577</b>	<b>2876</b>	<b>6453</b>	<b>5883</b>	<b>3724</b>	<b>9607</b>	<b>7900</b>

İl genelinde 3776 hektar halk sulaması ile birlikte toplam 19836 hektar saha sulanabilmektedir. Üreticilerin kendi çabaları ile sondaj kuyuları açarak sadece kendi arazilerini sulama çabalarında oldukları gözlemlenmektedir. Bu durum parçalı olan arazilerde toplu sulama projelerinin yapılabilir olmamasından kaynaklanmaktadır. Bu nedenle Aşağı Sakarya Havzası Sulama Projesi gibi büyük ölçekli bir proje uygulamaya girinceye kadar başta sebzeçilik olmak üzere ihtiyaç duyulan benzeri tarımsal faaliyetlerde sulu tarıma geçiş imkanı vermek amacıyla keson kuyu ve benzeri sistemlerle lokal sulama projeleri devreye sokulup diğer tarla içi developman hizmetleriyle entegre edilmesi gerekmektedir.

Ayrıca değişen iklim şartları da göz önünde bulundurularak mevcut bitki paterninin bitki su tüketimi, uygun sulama sistemi, uygun sulama metodu ve sulama suyu kalitesi gibi önemli ve öncelikli konularda ihtiyaç duyduğu araştırma ve geliştirme hizmetleri acilen devreye konulup sonuçlandırılarak proje verimliliğini arttırmak, sonuçların öngördüğü çiftçi örgütlenmeleri, sulama suyu kullanımı gibi konularda gerekli yayım faaliyetleri uygulamaya konulmalıdır.

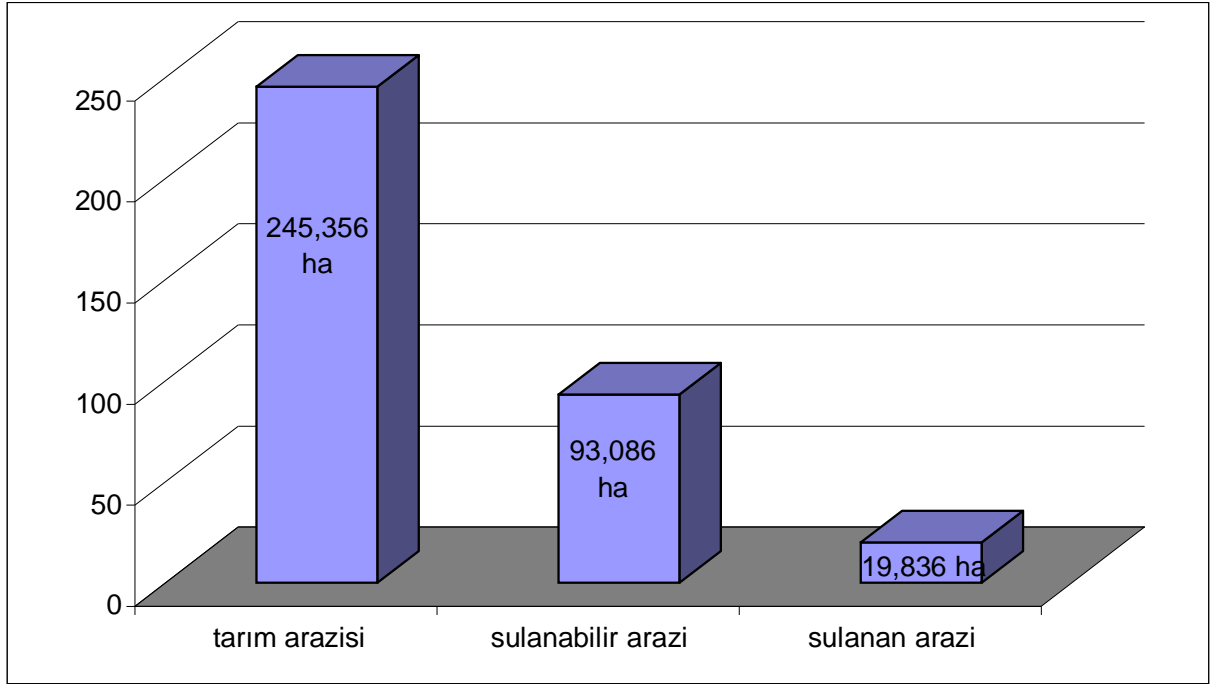
### İlimizde Arazi Topplulaştırma Ve Tarla İçi Hizmetleri Geliştirme Çalışmaları

İlimiz tarımında önemli bir yer tutan Aşağı Sakarya Ovasında, tarımsal faaliyeti kısıtlayacak düzeyde parçalılık, drenaj ve sulama suyu yetersizliği problemleri görülmekte olup bu sorunların ortadan kaldırılması amacıyla başta Dernekkırı köyleri olmak üzere tüm Akovayı kapsayan 59 bin hektar alanda öngörülen toplulaştırma, sulama, drenaj ve tarla içi geliştirme hizmetlerini kapsayan bir proje başlatılmıştır.



Uygulanacak projenin çiftçilerimiz tarafından doğru algılanabilmesi amacıyla Tarım İl Müdürlüğümüz ve Köy Hizmetleri İl Müdürlüğü bir dizi toplantı planlayarak konunun yayımına yönelik olarak yapılan ayrı ayrı 16 toplantıda 27 köy ahalisine toplulaştırma ve tarla içi geliştirme hizmetlerinin gereği, önemi ve faydaları anlatılmıştır. Diğer taraftan tapu kayıtları üzerinden hazırlanan muvafakatnameler köy muhtarlarına verilerek imzaya açılmıştır. İmzası tamamlanan 15 Köyün dosyaları değerlendirilerek Köy Hizmetleri İl Müdürlüğü'ne teslim edilmiş ve arazi etüt çalışmaları başlatılmıştır. Proje kapsamındaki diğer köylerle ilgili çalışmalar sürdürülmektedir.

### Tarım Alanlarının Sulanabilirlik Durumu



### Drenaj

İlimiz tarımında önemli konulardan biri olan drenaj ile ilgili olarak, Köy Hizmetleri İl Müdürlüğü ve D.S.İ. tarafından nehir ve dere taşkınlarına karşı önlem almak amacı ile açılan 781845 m. drenaj kanalı bulunmaktadır.

Gerekli kanal temizleme çalışmalarının yeterince ve zamanında yapılamaması sonucu dolan kanalların çiftçiler tarafından sulama amaçlı kullanılmaları, halen önemli ölçüde arazinin su taşkını tehdidi altında kalmasına sebep olmaktadır. Bu nedenle zaman zaman aşırı yağışlar sonucu bazı köylerimizde yüzeysel su birikimleri görülmektedir. Kanal inşasından kaynaklanan kotlama hataları dışında tali kanalların ana kanala bağlanması, kanalların çiftçiler tarafından doldurulmasının önlenmesi, drenaj kanallarında periyodik bakım ve temizlik işlemlerinin yapılması ile söz konusu su birikimlerinin de önlenmesi mümkün olacaktır.

İlimiz rakımının düşük, arazideki meylin 0,00045 olması sebebi ile su rejimi mansap şartı sağlayamamaktadır. Yüksek yağış alan İlimizde bu yüzden hemen hemen her yıl su taşkınları yaşanmakta ve mümbit tarım arazileri sular altında kalmaktadır. Bu

aksaklığı gidermek için bu güne kadar başta Çark Deresi, Hacıramazanlar Kanalı ve Kanlıçay Deresi olmak üzere yaklaşık 137 km.`lik dere ıslah çalışması bitirilmiş olup kısa dönemde yaklaşık 143 km`lik dere ıslahı ve kanal temizliği ile uzun dönemli yaklaşık 221.5 km.`lik yeni kanal açılması gereklidir. Bu amaç için DSİ Genel Müdürlüğünce ilimize en az 4 adet Gradal tahsisi gerekmektedir.

İlimizde Adapazarı ovası, Pamukova ve diğer cep ovalarda mevcut göl, bataklık, drenaj kifayetsizliği problemlerinin çözümü için aşağıda ismi verilen drenaj çalışmaları yapılmış olup toplam 11.245 hektar arazi tarıma elverişli hale getirilmiştir. Bu çalışmalar;

- Sakarya Merkez Tesbihli kurutması,
- Arifiye Kurutması,
- Kurudil-Mağara Kurutması,
- Karakamış-Akçınar Kurutması,
- Çarksuyu Memba kısmı Kurutması,
- Demirbey Kurutması,
- Rüstemler Kurutması,
- Süleymaniye Bataklığı Kurutması,
- Akyazı-Reşadiye Kurutması,
- Ahmediye-Cobran Bataklığı Kurutması,
- Gökçeören Bataklığı Kurutması çalışmalarıdır.
- Söğütlü-Akçakamış Bataklığı kurutması
- Pamukova arazileri drenajı

## TARIM ARAZİLERİNİN KORUNMASI VE KULLANILMASI

10 Ağustos 2001 tarih ve 24489 Sayılı Resmi Gazete ile yayınlanan yönetmelik gereği; 2003 yılında tarım arazilerinin korunması ve kullanılması konusunda çıkarılan yönetmelik kapsamında değerlendirilmek üzere 78 dosya gelmiş olup, bunların 44 adedi üzerinde işlem yapılmıştır. Bakanlığımız ve Müdürlüğümüz bu müracaatların 25 adedini olumlu, 1 dosyayı ise olumsuz olarak değerlendirmiştir. 14 dosya ise gerekli incelemeleri yapılarak Köy Hizmetleri 18. Bölge Müdürlüğüne gönderilmiş olup toprak etüt raporu sonucu beklenmektedir.

## TARIMIN İLİMİZ EKONOMİSİNDEKİ YERİ

Ülke genelinde tarım sektörü GSMH içinde %14.5'lik payla sanayi ve ticaret sektörlerinden sonra üçüncü sırada yer almakta iken, diğer sektörler karşısında sanayinin tartışılmaz üstünlüğü görülen Marmara bölgesinin bir ili olan Sakarya'da sanayi sektörünün az bir farkla arkasından gelen ve sanayiye kaynak aktaran itici bir güç konumundadır. İlimiz ekonomisi içerisinde tarım sektörü önemli bir paya sahiptir.

### GÜNCELLENECEK

İktisadi Faaliyet Kolları	Türkiye	Marmara	Sakarya
Tarım	14.5	5.2	20.5
Sanayi	25.3	33.8	25.6
İnşaat	6.0	5.6	6.5
Ticaret	20.8	23.7	20.4
Ulaştırma ve haberleşme	13.9	13.2	11.1
Diğerleri	19.5	18.5	15.9

Kaynak : DİE, 1997

İlimiz GSH'sının % 20.5'lik payına sahip 58.000 civarındaki çiftçi ailesinde kişi başına gelir Türkiye ortalamasının üzerindedir.

#### Tarımsal GSH'nın Alt Sektörlere Göre Dağılımı

Üretim	Üretim Değeri (Bin TL) 2002	% Oranı	Üretim Değeri (Bin TL) 2003	% Oranı
Tarla Bitkileri Üret.	152.188.580.000	18,43	171.446.478.000	18,42
Sebze Üretimi	86.003.305.700	10,42	99.485.844.800	10,69
Meyve Üretimi	252.054.620.000	30,53	285.398.650.000	30,66
Hayvansal Üretim	332.634.638.220	40,30	371.874.578.180	39,95
Su Ürünleri Üretimi	2.672.548.000	0,32	2.952.300.000	0,32
<b>Toplam</b>	<b>825.553.691.920</b>	<b>100,00</b>	<b>931.157.850.980</b>	<b>100,00</b>

2003 yılında bir işletme başına düşen GSH 15.049.622.000 TL.'dir. İşletmelerdeki ortalama fert sayısının 5.5 olduğu varsayıldığında fert başına düşen GSH 2.918.990.000 TL. olmaktadır. Dolar bazında.....

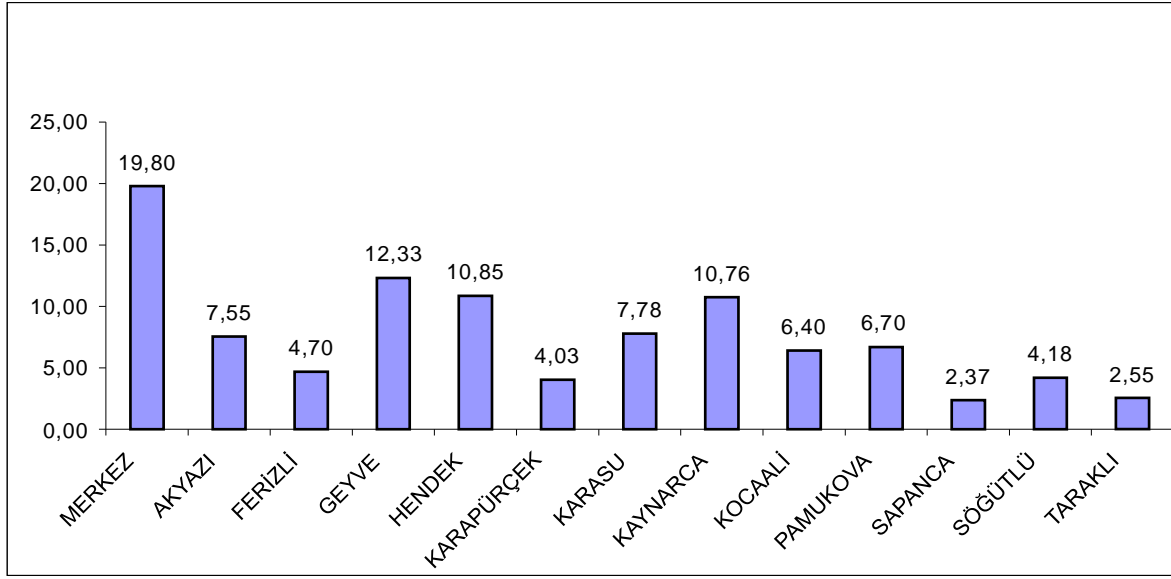
Tarımsal üretim değeri bu yılın cari fiyatlarına göre 931,157 trilyon olarak bulunmuştur. Bu değer sektörler göre dağılımına baktığımızda % 39,94'lik bir payla hayvansal üretim ilk sırada yer almaktadır. Bunu % 30,65'lik oranla meyve üretimi, % 18,41'lik oranla tarla bitkileri üretimi ve % 10,68'luk oranla sebze üretimi izlemektedir.

Tarım alanlarının %44.8'inde yapılan tarla tarımı tarımsal GSH'dan yaklaşık %18.41 pay almaktadır. Tarım alanlarının %19,61'inde, bir başka ifade ile tarla tarımı yapılan alanların %44'ünde üretilen mısır, ekim alanları açısından olduğu gibi endüstride kullanımı açısından da önemli bir üründür.

İlimizde fındık yetiştiriciliği yapılan alan, toplam tarım alanlarının %28'ine tekabül etmektedir. Bu alandan elde edilen fındık geliri, tarımdan elde edilen gelirin %18'i, meyvecilikten elde edilen toplam gelirin %59'u kadardır. Buradan da anlaşılacağı üzere fındık, İlin tarımında ve ekonomisinde önemli bir yere sahiptir.

İl genelinde üretim payı olarak %3 gibi küçük bir paya sahip olan bağcılık sektörü, özellikle Geyve ve Pamukova ilçelerimizde önemli ölçüde çiftçi ailesinin asli geçim kaynağıdır.

## Tarımsal gsh'nın ilçelere göre dağılımı



## ÇİFTÇİ ÖRGÜTLENMELERİ

Çiftçilere hizmet veren ve çiftçilerin örgütlendikleri kooperatif ve birlikler;

- Ziraat Odaları,
- Tarımsal Kalkınma Kooperatifleri,
- Tarım Kredi Kooperatifleri,
- Panko Birlik,
- Fisko Birlik,
- Yağlı Tohumlar Kooperatifi,
- Sulama Birlikleri,
- Besiciler Odası,
- Koza Tarım Satış Kooperatifi,
- Çiçek Üretim ve Pazarlama Kooperatifi
- Adapazarı Çiftçilerine Hizmet Götürme Birliği
- Damızlık Süt Sığırı Yetiştiricileri Birliği'dir.

### Adapazarı Çiftçilerine Hizmet Götürme Birliği

İlk etapta süt üreticilerinden başlatılan ve bilahare yetiştiricinin sahip çıkmasıyla kapsamı genişleyerek sürmekte olan, üretici için girdi temininde ucuzluğu, pazarlamada da üreticinin hak ettiği ürün fiyatını yakalama amacına yönelik olarak, Merkez İlçeden başlayıp diğer ilçelerimize de genişleyerek devam eden "Çiftçilere Hizmet Götürme Birlikleri" ne işlerlik kazandırılmıştır.

1993 yılında Merkez ilçede 87 köy tüzel kişiliği, 4500 üretici çiftçinin katılımı ile kurulan Adapazarı Çiftçilerine Hizmet Götürme Birliği; 2003 yılında toplam 13562 ton sütün toplanıp pazarlanmasını, ilde tahakkuk eden süt teşvik primlerinin 204 milyar 289 milyon liralık kısmının üyelerine intikalini, 4632 ton yemin üyelerine piyasa fiyatlarının altında teminini ve üye işletmelerdeki 872 hasta hayvana müdahale edilmesini sağlamıştır.

Aile işletmesi olarak faaliyet gösteren üreticilerimizin daha düzenli bir muhasebatla kayıtlı ekonomiye geçmesi, ekonomik bilgi alışverişinde kolaylık sağlanmasında önemli bir rol oynayan birlik, 2003 yılında cari fiyatlarla 7 trilyon 453 milyar TL. işlem gerçekleştirilerek KDV ve diğer vergiler olarak toplam 661 milyar 807 milyon TL. vergi tahakkuku sağlamıştır.

### **Sakarya Damızlık Süt Sığırı Yetiştiricileri Birliği**

Tarım ve Köy işleri Bakanlığı ile Almanya Tarım Bakanlığı arasında Sığır Yetiştiricileri Enformasyon Sistemi Projesi Protokolü imzalanmış, bu amaçla 904 sayılı Islah-ı Hayvanat Kanununda yapılan değişiklikle Ülkemizde 1995 yılında Birliklerin kurulmasına başlanmıştır. İlimizde ise Birlik 1995 yılında 25 kurucu üye ile kurulmuştur. Tarım ve Köyişleri Bakanlığımız ile Birlik ortaklaşa iki proje yürütmektedir.

### **Islah ve Soy Kütüğü Projesi:**

2003 yıl sonu itibariyle aktif çalışan işletme sayısı 149 dur. Bu işletmelerde toplam 3641 baş sığır kayıtlıdır. Birliğe üye işletmelerde süt verimleri laktasyon ortalaması 5296 litredir. Soy Kütüğü işletmelerine farklı uygulanan süt teşvik priminden dolayı 2003 yılında üye işletmelere toplam 95 milyar 167 milyon TL. süt teşvik primi dağıtılmıştır. Birliğe üye olan işletmelerdeki toplam 599 baş dişi sığıra suni tohumlama yapılmıştır. Mayıs 2003 ayında başlanan buzağı teşvik ödemesi kapsamında 2 milyar 973 milyon TL. destekleme ödemesi yapılmıştır. Birlikte sözleşmeli olarak çalışan iki Ziraat Mühendisi, bir Veteriner Hekim ve bir büro elemanı görev yapmaktadır. Bünyesinde beş baş holstein süt sığırı olan işletmeler birliğe üye olabilmektedir.

### **Ön Soy Kütüğü Projesi:**

Islah ve Soy Kütüğüne alt yapı oluşturmak ve İlimizde yapılan Suni Tohumlamaları kontrol etmek amacıyla uygulanan bu proje kapsamında 3009 üye ve toplam 9894 sığır kayıt altına alınmıştır. Küpeleme çalışmalarımız devam etmektedir.

## BİTKİSEL ÜRETİM

İlimiz çiftçisinin bitkisel üretime tahsis ettiği alan 245.356 hektar olup, bu alanın 108.150 hektarı üzerinde tarla bitkileri yetiştiriciliği yapılmaktadır. Geriye kalan 11.618 hektar alanda sebzeçilik, 5.632 hektar alanda meyvecilik, 68.660 hektar alanda fındık yetiştiriciliği ve 3.613 hektarlık alanda bağcılık, 8.750 hektar alanda kavakçılık, 195 hektar alanda ise zeytincilik yapılmaktadır. İlimizin tarımsal yapısı polikültür bir özellik göstermekte, tarımsal üretimin de temelini tarla bitkileri yetiştiriciliği teşkil etmektedir.

Tarım Alanlarının Dağılımı	Hektar	%
Tarla Arazisi	108.150	44,08
Sebze Arazisi	11.618	4,74
Meyve Arazisi	5.632	2,29
Fındıklık	68.660	27,98
Bağ	3.613	1,47
Zeytinlik	195	0,08
Kavaklık	8.750	3,57
Diğer Kullanım Amaçlı Arazi	46.407	18,91
İkinci Ürün Ekilişleri	-7.655	-3,12
<b>TOPLAM</b>	<b>245.356</b>	<b>100,0</b>

### TARLA BİTKİLERİ ÜRETİMİ

İlimizde uygulanan tarla tarımında ağırlıklı olarak yer alan ürünler arasında, mısır ile münavebe bitkisi olarak buğday, endüstri bitkilerinden şeker pancarı ile ayçiçeği, yumrulu bitkilerden patates ve yem bitkilerinden yonca sayılabilir. Buğday, mısır, şekerpancarı ve ürünlerde ilimizdeki verim, Türkiye ortalamasının bir hayli üzerinde olmakla beraber 2003 yılında gözlenen kuraklık tüm tarla ürünlerinde verimi belli ölçüde düşürmüştür.

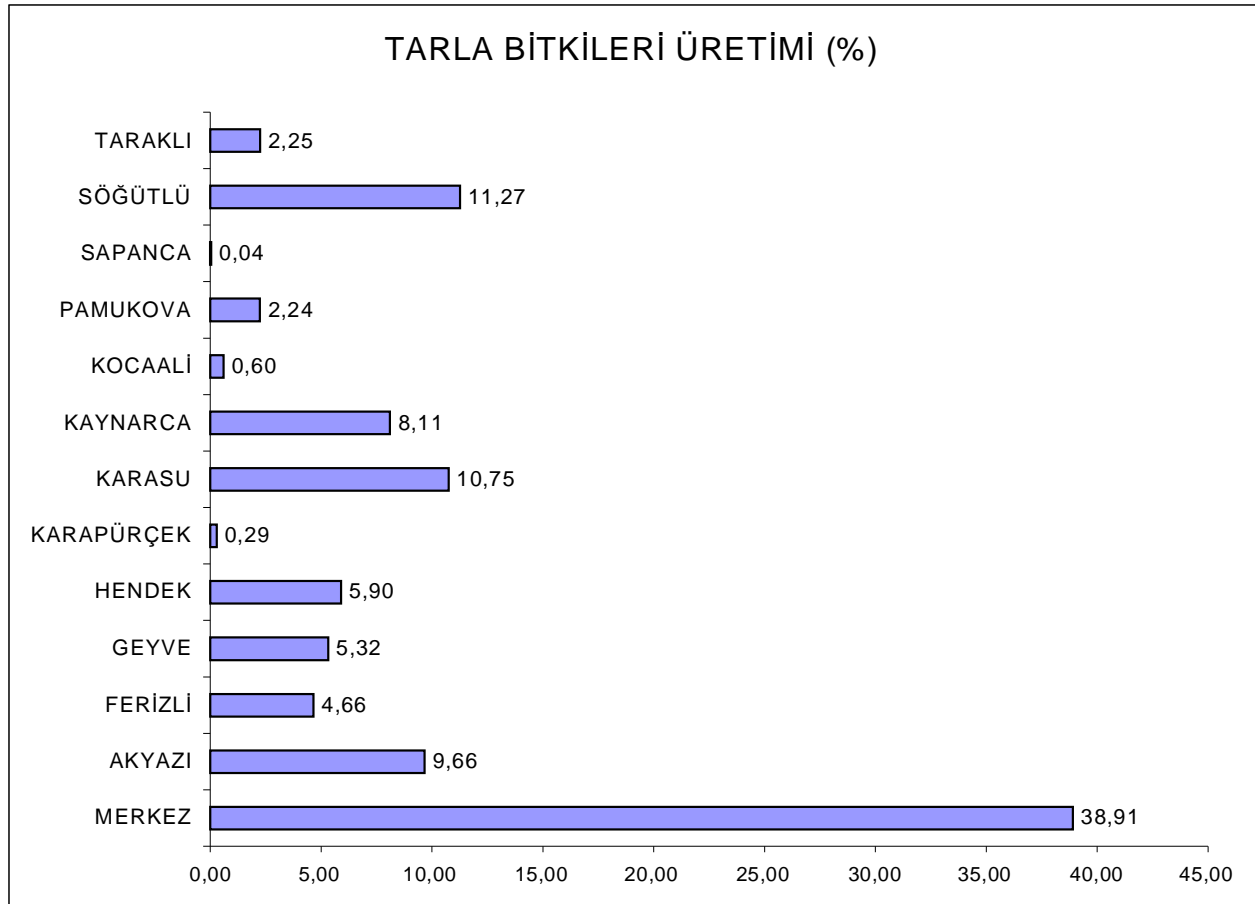
#### Mısır

Mısır ekim alanı 2003 yılında 48.060 hektar olup üretim miktarı 330.897 ton'dur. Mısır insan gıdası ve hayvan yemi olarak kullanılmasının yanı sıra sanayide de alkol, ispirto, yağ, irmik vs. gibi ürünlerin üretiminde hammadde olarak kullanılmaktadır. Mısır ekimi Merkez, Akyazı, Söğütlü ve Ferizli ilçelerinde ağırlıklı olarak yapılmaktadır. Ülke ihtiyaçları ve taleplerin karşılanması bakımından, ekimi ilk ürün ve II. ürün şeklinde yapılan mısır üretiminde, ağırlığı ilk ürün ekilişlerinin teşkil ettiği görülmektedir. II. ürün mısır ekilişleri ise silajlık yem yapımında ve "haşlamalık, kebablık" tabir edilen şekilde değerlendirilmektedir

## İlimizde Önemli Tarla Bitkileri Ekiliş ve Üretim Miktarları

Ürünler	2003		
	Ekim Alanı (dekar)	Üretim (ton)	Verim (kg/dekar)
Buğday	275.500	93.518	340
Arpa	43.370	11.977	276
Yulaf	25.850	9.760	378
Mısır	480.600	330.897	689
K.Fasulye	5.510	824	147
Fiğ	22.820	9.128	400
Tütün	5.410	1.297	239
Ş.Pancarı	38.570	191.884	4.974
Ayçiçeği	44.330	5.299	119
Patates	12.320	24.136	1.959
Yonca	49.170	50.858	1.034
Korunga	980	780	795

## Tarla Bitkileri Üretim Değerinin İlçeler Üzerinden Dağılımı



Tarla bitkileri üretim değerinin ilçeler üzerinden dağılımını incelediğimizde %38,91'lik pay ile birinci sırada Merkez ilçemiz, %11,27'lik pay ile Söğütlü ilçemiz, 10,75'lik pay ile de Karasu ilçemiz üçüncü sırada yer almaktadır.

## Buğday

İlimizde taban arazilerde olduğu gibi meyilli arazilerde de ekim ve üretimi yapılabilen buğday, münavebede yer almaktadır. Buğday ekilişlerinin tamamı ekmeklik çeşitlerdir. Üretici, sertifikalı tohumluk kullanımı ile birlikte ekim, dikim, bakım, mücadele ve hasat teknikleri gibi pek çok konuda yeterli bilgiye sahiptir. Kullanılan buğday tohumlukları ortalama üç yılda bir değiştirilmekte ve yenilenmektedir. 27.550 hektar alanda ekilişi yapılan buğdaydan 2003 yılında 93.518 ton üretim sağlanmıştır. En fazla buğday ekilişi Merkez, Geyve, Hendek, Kaynarca ve Taraklı ilçelerinde yapılmaktadır.

## Şeker Pancarı

İlimizde şeker pancarı 2003 yılında 3.857 hektar alanda ekilmiş olup 191.884 ton ürün alınmıştır. Şeker pancarının ağırlıklı olarak ekildiği ilçeler Merkez, Söğütü, Akyazı ve Pamukova'dır.

## Ayçiçeği

İlimizde 4.433 hektar alanda ekilen ayçiçeğinden toplam 5.299 ton ürün elde edilmiştir. %90'lara varan nispette hibrit tohumluk kullanılan ayçiçeği yetiştiriciliğinde esas olarak meyilli araziler kullanılmaktadır. En fazla ayçiçeği üretimi yapılan ilçemiz Kaynarca'dır.

## Patates

Tarla bitkileri arasında patates ekimi giderek önemini kaybetmektedir. Daha çok erkenci çeşitlerin tercih edildiği patates üretiminde son yıllarda meydana gelen aşırı yağışlar nedeniyle ekim alanları ve üretimde düşmeler olmuştur. 2003 yılında 1.233 hektar alanda patates ekilmiş 24.136 ton ürün alınmıştır.

## Yem Bitkileri

İlimizde hayvan beslemede önemli bir yeri olan yem bitkilerinden özellikle silajlık mısır, yonca, fiğ ve korunga ekilişleri dikkat çekmektedir.

### 2003 Yılı Yem Bitkileri Ekiliş ve Üretim Miktarları

Ürünler	Ekim Alanı (hektar)	Üretim Miktarı (ton)
Korunga	98	780
Yonca	4.917	50.858
Hayvan Pancarı	23	1.320
Fiğ	2.282	9.128
Silaj Mısır	6.902	237.829
<b>Toplam</b>	<b>14.222</b>	<b>299.915</b>

Önceki yıllarda Tarım ve Köyişleri Bakanlığımızca yem bitkileri üretimine verilen teşviklere 2004 ve takip eden yıllarda da devam edilecektir.



## SEBZE ÜRETİMİ

Her ilçemizde sebze üretimi yapılmakla birlikte Pamukova, Geyve, Adapazarı, Söğütlü ve Hendek İlçesi ticarî anlamda sebzeciliğin sürdürüldüğü yerlerdir. Bu ilçeler büyük tüketim merkezlerine yakınlıklarının da avantajını kullanmakta, iç tüketimin yanında il dışı talepleri de karşılamaya yönelik bir sebzecilik çalışması içindedirler.

Bu ilçelerimiz öncelikli olmak üzere il genelinde tarla sebzeciliği yanında örtü altı sebzecilik de yapılmaktadır. Ancak, genel ekonomik durumun etkisinde kalan girdi maliyetleri ile ürün fiyatları dengesindeki bozulma nedeni ile örtü altı sebzecilikte durgunluk süreci yaşanmaktadır.

Sebze üretiminde teşkilatımızca önerilen yüksek verim seviyeli hibrit tohumluklar kullanılmaktadır. İlimizde ticarî amaçlı tarla sebzeciliği yapılan toplam alan 11.618 hektar olup, ayrıca meyve bahçelerinde ara ziraat olarak da sebzecilik faaliyetleri sürdürülmektedir.

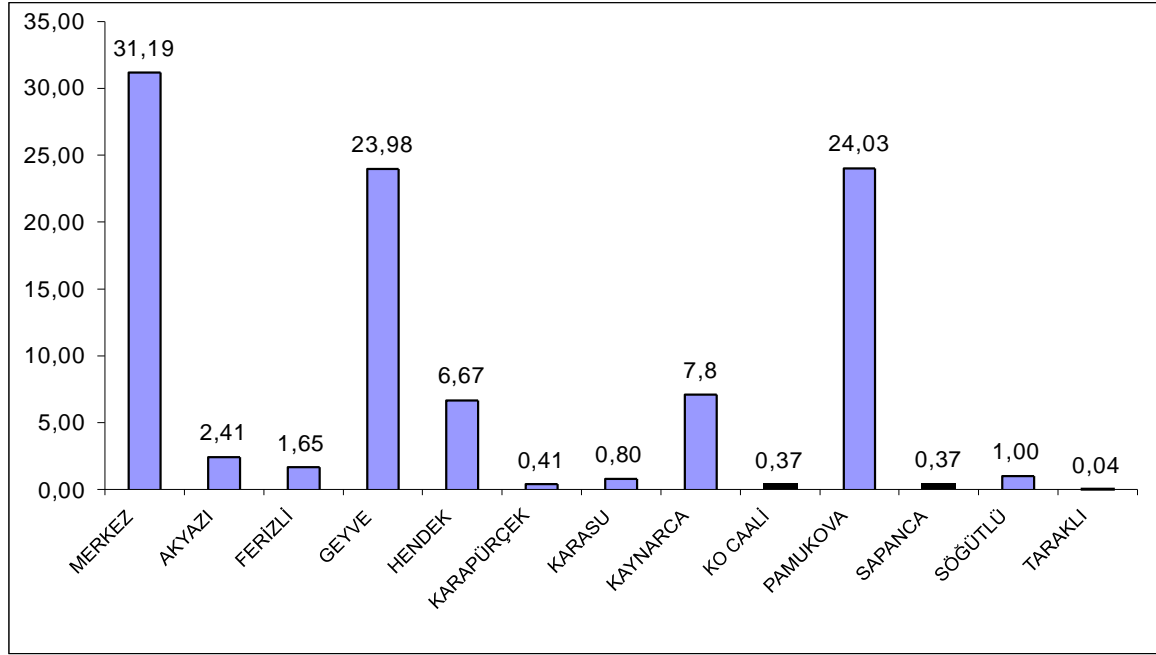
Birim alandan yüksek gelir elde etmenin diğer yolu olan tarla sebzeciliği, bölgemizde son yıllarda hızla yaygınlaşmaktadır. Bu konunun geliştirilmesi için de çalışmalar yapılmaktadır.

### Sebze Üretiminin Yıllara Göre Tarımsal GSH İçindeki Yeri (%)

1997	1998	1999	2000	2001	2002	2003
2,6	3,8	4,3	4,2	5,6	10,42	10,69

Arazilerin küçük ve parçalı olması ilin tarımsal geleceğinde sebzecilik sektörünü ön plana çıkarmaktadır. 1995 yılından bu yana uygulanan projeli faaliyetlerle yoğunlaştırılan eğitim ve yayım çalışmaları sonucunda üreticilerde açık ve örtü altı sebze kültürünün gelişmesi; ekim alanları, çeşitlilik ve üretimde kayda değer artışlar getirmiş, 1997 yılında sektörün tarımsal üretim değerleri içindeki payı %2,6 iken bu oran 2003 yılında %10.69'luk paya ulaşmıştır.

## Sebze Üretim Değerinin İlçeler Üzerinden Dağılımı (%)



İlimiz sebze üretim değerinin ilçeler üzerinden dağılımını incelediğimizde %31,19'la Merkez ilçe ilk sırada yer almakta, bunu %24 seviyelerinde Pamukova ve Geyve İlçeleri takip etmektedir. Kaynarca ve Hendek İlçelerimizde sebzeçiliğin önemli olduğu ilçelerimizdendir

## 2003 Yılı Önemli Sebze Ekiliş ve Üretim Miktarları

Ürünler	Ekim Alanı (dekar)	Üretim (ton)	Verim (kg/dekar)
Sivri Biber	5423	8517	1571
Salçalık Biber	8660	13710	1583
Domates	13175	65719	4988
Taze Fasulye	3425	2656	775
Hıyar	1698	3743	2204
Balkabağı	1420	4240	2986
Sakız Kabağı	1710	2270	1327
Kabak (çerezlik)	32100	4730	147
Ispanak	5290	4779	903
Karnabahar	4400	9400	2136
Karpuz	2785	9685	3478
Kavun	1103	1754	1590
Başlahana	10540	33310	3160
Kara Yap.Lahana	2980	6358	2134
Kıvırcık Marul	5976	7033	1177
Kuru Soğan	7810	16120	2064

Tabloda yer alan sebzelerin dışında az miktarda kırmızı lahana, göbekli marul, brokoli, kereviz, kuru sarımsak, barbunya, taze bezelye, patlıcan ve taze soğan yetiştirilmektedir

### **Seracılık**

İlimizde işletmelerin arazi varlıklarının çok küçük oluşu, özellikle %30'unun 15 dekardan az tarım arazisine sahip oldukları düşünülürse, bu alanlardan en yüksek verim ve gelir elde edilebilmesi sera sebzeçiliği ile mümkündür.

Seracılık yapılan bölgelerimizin meteorolojik verileri incelendiğinde, ilimizin seracılık yönünden gerekli potansiyele sahip olduğu görülmektedir. İstanbul, Ankara gibi merkezlere yakınlığı yanında Zonguldak, Bolu, Kastamonu, Bilecik, Kocaeli, Bartın ile Trakya bölgesine sebze sevk eden bir merkez olmanın avantajı ile ilkbaharda hıyar ve taze fasulye, güz döneminde marul ve taze soğan ile çalışıldığında oldukça karlı bir yetiştiricilik imkanı bulunmaktadır.

Örtü altı yetiştiricilik 346 dekar alana yayılmıştır. Hakim ürün olarak ortaya çıkan hıyarda bir dekardan 20-22 ton mahsul alınabilmektedir. Marul gelirinin istikrarsızlığı nedeni ile yıllık işletme masraflarına karşılık sayılması mümkün olup yıllık net gelir hıyardan elde edilecek gelir olarak ortaya çıkmaktadır. Mayısın üçüncü haftasından itibaren piyasaya sunulmaya başlayan hıyar, ısıtmasız sistem seracılıkta rahatlıkla yetiştirilmektedir. İlimizde 2003 yılında serada yetiştirilen ürünlerin değerinin düşük olması, bunun tersine girdi maliyetlerinin yükselmesi sera üretimimizi olumsuz yönde etkilemiştir. Ayrıca 2003 yılında meydana gelen sert rüzgarlar mevcut seralarımızın konstrüksiyonuna ve örtü malzemelerine önemli zararlar vermiştir. Bu durumda mevcut sera alanlarımızın bir kısmını daraltmış ve atıl hale getirmiştir.

### **MEYVE ÜRETİMİ**

İlimizde meyvecilik denildiğinde, Merkez, Geyve, Pamukova, Taraklı ve Sapanca'da ağırlıklı olarak elma, armut, ayva, kiraz ve vişne, diğer ilçelerimizde de fındığın hakim ekilişleri görülmektedir.

#### **Önemli Meyve ağaçlarının Sayısı ve Üretimi, 2003**

<b>Meyveler</b>	<b>Meyve Veren Ağaç Sayısı</b>	<b>Üretim (ton)</b>
Armut	270.515	14.554
Ayva	633.945	33.749
Elma	545.100	39.495
Trabzon Hurması	8.600	436
Erik	147.360	6.415
Kiraz	241.800	8.493
Şeftali	275.860	11.114
Vişne	63.020	2.153
Ceviz	78.750	2.890
Fındık ocağı	34.183.280	71.993
♣ Bağ.(da),yaş üzüm	36.130	33.990
Çilek	700	455

♣ Bağ alanı (dekar)

## **Fındık**

Fındığın ilin tarımında ve ekonomisinde önemli bir yeri vardır. 2844 Sayılı Fındık Üretim Planlanması ve Dikim Alanlarının Belirlenmesi Hakkındaki Kanun gereği fındık üretimi yapan üreticilerin verdikleri beyannamelere göre İlimizde kayıtlı toplam 686.600 dekar fındık alanı mevcut olup bu Kanun gereği üreticilerden yeniden beyanname alınarak fındık alanlarının tespiti çalışmaları başlatılmıştır. 2003 yılında İlimizde 71.993 ton fındık üretimi gerçekleşmiştir.

## **Bağcılık**

İl genelinde üretim payı olarak %2,0 gibi küçük bir paya sahip olan sektör, özellikle Geyve ve Pamukova ilçelerimizde önemli ölçüde çiftçi ailesinin asli geçim kaynağıdır. Bu ilçelerimizin tarımsal üretim değerleri içerisinde büyük paya sahip olan meyvecilik geliri içinde her iki ilçede de bağcılık %13,7'lik pay almaktadır. Bu ilçelerimizde ihracata yönelik olarak danelerini dökmeyen müşküle üzümü üretilmekle beraber yeni çeşitler de plantasyona girmektedir. Yeni bağlar kordon sistemi ile tesis edilmektedir.

İlimizde 2003 yılı verilerine göre 3.495 hektar alanda bağcılık yapılmaktadır. Üretimimiz ise 33.990 ton olarak gerçekleşmiştir

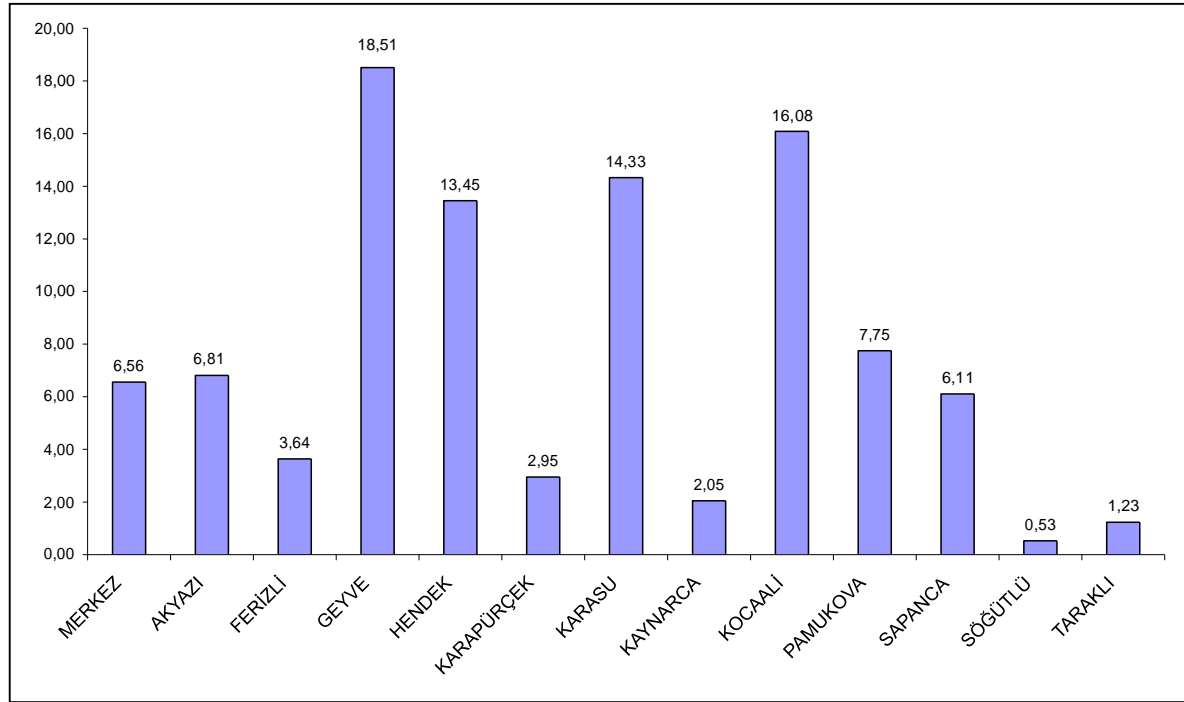
## **Ayva**

Fındığın dışındaki meyve popülasyonu içerisinde önemli bir yer tutan ayva yetiştiriciliği Geyve, Pamukova ve Sapanca Gölü çevresinde yoğunlaşmıştır. Sofralık tüketimi yanında tarımsal sanayiye hammadde olma özelliğiyle gerek metropollere ve gerekse yaş meyve ihracatçılarına hitap eden bir meyve çeşidimizdir. İlimizde halen 633.945 adet ayva ağacından 33.749 ton ürün elde edilmektedir.

## **Kiraz-Vişne**

Diğer tarımsal faaliyetlerin vejetasyonunun devam ettiği Mayıs-Haziran aylarında hasat olgunluğuna gelip pazara sevk edilme ve ara dönemde gelir getirme özelliğindeki kiraz ve vişne, ilin güneyinde yer alan Taraklı-Pamukova-Geyve ekseninde tercih görmekte, Geyve ilçesinde (Alifuatpaşa beldesi) oluşan kendine özgü piyasasıyla meyve suyu, likör sanayi gibi endüstri kollarına sevkiyat yapılmaktadır. Halen yörede toplam 304.820 civarındaki ağaçtan 10.646 ton ürün elde edilmektedir.

## Meyve Üretim Değerinin İlçeler Üzerinden Dağılımı (%)



Meyve üretim değerinin ilçeler üzerinden dağılımı incelendiğinde Geyve ilçemiz toplamın içinde %18,51 pay ile birinci sırada yer almakta, %16,08 pay ile Kocaali ilçemiz ikinci sırada, %14,33 lük pay ile de Karasu üçüncü sırada yer almaktadır. Geyve ilçemizde meyvecilik ayva, elma, armut, şeftali ve kiraz ağırlıklıdır. Kocaali ve Karasu ilçelerimizde meyve alanlarının hemen hemen tamamı fındıkla kaplıdır.

## SÜS BİTKİLERİ

İklim ve konumu itibarıyla özellikle dış mekan süs bitkisi üretimine uygun olan ilimizde de sektör Arifiye-Sapanca-Pamukova öncelikli olarak gelişmektedir.

İlçeler	1997		2003	
	İşletme Adedi	Dekar	İşletme Adedi	Dekar
Sapanca	14	65	33	147,3
Karasu	-	-	4	16,7
Kaynarca	-	-	1 (Koop.)	50
Kocaali	-	-	1	1,1
Akyazı	-	-	8	77,8
Merkez (Arifiye)	-	-	30	411,1
Hendek	-	-	10	357
Pamukova	-	-	14	598,4
<b>Toplam</b>	<b>14</b>	<b>65</b>	<b>101</b>	<b>1659,4</b>

2003 yılında İlimize 214.500 adet süs fidanı ithalatı gerçekleştirilmiştir.

Sapanca'da Tarımsal Kalkınma Kooperatifi kurularak Dış Mekan Süs Bitkileri üreticileri örgütlenmiştir. 2001 yılında 47 işletmede 635 dekar olan süs fidanı üretimi 2002 yılında 104 işletmede 1351,6 dekar alana yayılmış, 2003 yılında ise 101 işletmede 1.659,4 dekar alana ulaşmıştır. Ayrıca Pamukova'da Süs Bitkileri İhtisas Organize Sanayi Bölgesi kurulması çalışmaları sürdürülmektedir.

### **HAYVAN VARLIĞI ve HAYVANSAL ÜRETİM**

İlimizde veraset ve intikal yasaları çerçevesinde yıldan yıla küçülme eğilimindeki tarım arazilerinde bitkisel tarım faaliyetleri sınırlandığı gibi, hayvancılıkta da orta ve büyük ölçekli işletmelerin sayısı azdır. Bu itibarla ilimizde hayvancılık, meraya dayalı ve küçük çapta sürdürülen koyunculuk faaliyetleri bir tarafa bırakılacak olursa, özellikle büyükbaşlar bazında, otlatmaya dayalı hayvan besleme pek görülmemekte, daha çok kapalı sistem hayvancılık faaliyetleri tercih edilmektedir. Büyükbaş hayvancılıkta yetiştirici, besi ve süt sığırcılığına yönelmektedir.

İlimizde hayvansal üretime yönelik olarak et, süt ve yumurta tesislerinde kayda değer atılımların gerçekleşmesine rağmen, yaşanan ekonomik kriz nedeniyle sektörün GSH içindeki payı düşmüştür. İlimizde sığırcılık sektörü yanında tavukçuluk sektöründe de önemli gelişmeler meydana gelmiştir. Modern beyaz et ve yumurta tesisleri faaliyete geçirilmiş ve bunlara bağlı kesimhaneler kurulmuştur. İlin tarımsal üretim değerinin yaklaşık %40'ı hayvansal ürünlerden sağlanmaktadır.

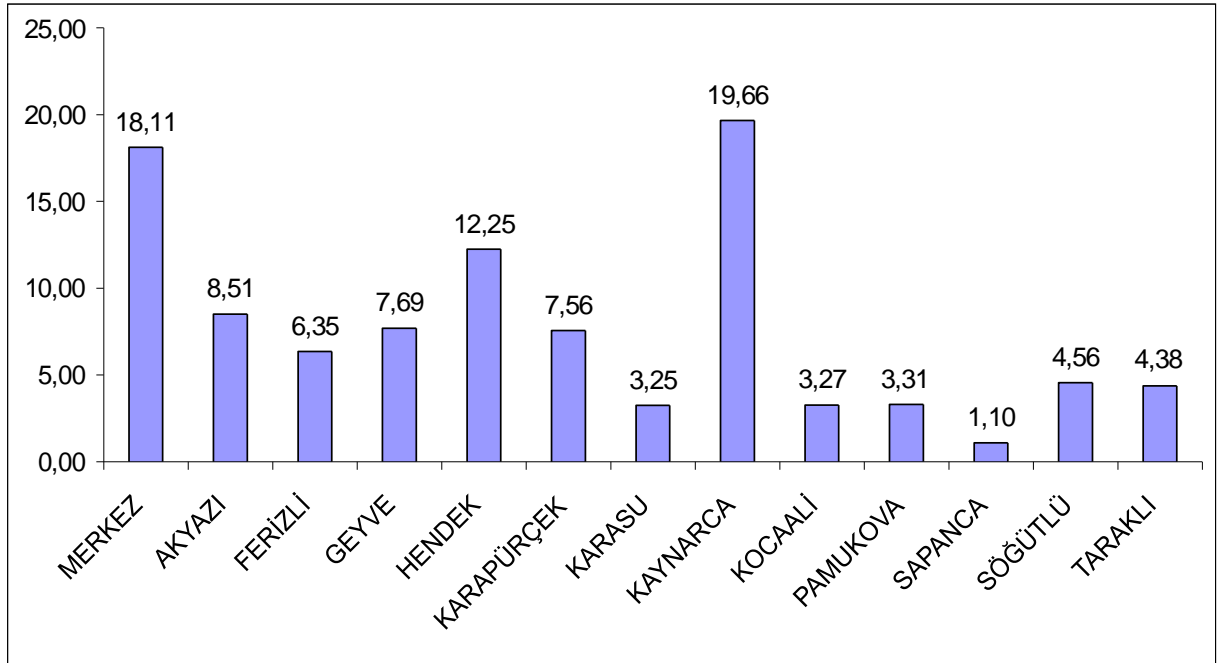
## Hayvan Varlığı (Adet)

İLÇESİ	B.Baş				Tek Tırnaklı	K.Baş			Köpek Kedi	Kanatlı
	Manda	Buzağı Dana	Sığır	Toplam		Koyun	Keçi	Toplam		
Merkez	98	2910	26186	<b>29194</b>	193	1914	0	<b>1914</b>	3340	1151000
Akyazı	317	2850	13428	<b>16595</b>	320	1835	185	<b>2020</b>	3092	611000
Ferizli	5	1920	4325	<b>6250</b>	0	1450	0	<b>1450</b>	650	975500
Geyve	0	2641	5609	<b>8250</b>	502	8150	3900	<b>12050</b>	7806	993500
Hendek	44	1140	10300	<b>11484</b>	280	2650	150	<b>2800</b>	2200	1588500
Karasu	0	2626	6200	<b>8826</b>	10	1800	80	<b>1880</b>	776	1042500
Karapürçek	0	997	2200	<b>3197</b>	63	1075	53	<b>1128</b>	717	517000
Kaynarca	0	4250	9960	<b>14210</b>	0	3750	0	<b>3750</b>	750	3860800
Kocaali	0	1270	2960	<b>4230</b>	0	480	0	<b>480</b>	800	415000
Pamukova	8	309	3953	<b>4270</b>	54	3450	4300	<b>7750</b>	2030	387500
Sapanca	0	220	1150	<b>1370</b>	100	200	0	<b>200</b>	400	123000
Söğütlü	40	978	4970	<b>5988</b>	39	1500	0	<b>1500</b>	1055	516500
Taraklı	0	1700	3500	<b>5200</b>	312	3500	550	<b>4050</b>	1335	625600
<b>Toplam</b>	<b>512</b>	<b>23811</b>	<b>94741</b>	<b>119064</b>	<b>1873</b>	<b>31754</b>	<b>9218</b>	<b>40972</b>	<b>22576</b>	<b>12807400</b>

## Hayvansal Üretim (ton)

Ürünler	2000	2001	2002	2003
Kırmızı et	15.072	16.286	18.219	14.840
Beyaz et	78.468	86.382	85.504	96.055
Süt	216.797	235.074	190.806	191.233
Bal	602	641	716	431
Yumurta (Adet)	172.013.000	154.620.000	162.000.000	162.410.000

## Hayvansal Üretim Değerinin İlçeler Üzerinden Dağılım Oranı (%)



İlimiz Hayvansal üretim değerlerinin ilçeler üzerinden dağılımı incelendiğinde Kaynarca ilçemiz %19.66 oranla birinci sırada yer almakta olup bunu da ilçedeki broiler üretiminin

yoğunluğu yükseltmektedir. Merkezde süt ve besi sığırcılığı son yıllarda gelişme göstermiş olup bu oran %18,11 olarak gerçekleşmiştir. Hendekte ise bu oran %12,25 düzeyindedir.

### **Büyükbaş hayvancılık**

İlimizde 118.552 adet sığır mevcut olup bu sığır varlığının %28'i saf kültür ırkı, %64'ü kültür melezi ve %8'i ise yerli ırktan oluşturmaktadır. Sığır yetiştiriciliğinde yeni kurulan işletmeler için gerekli hayvan materyali daha önceden çiftlik geliştirme projeleri kapsamında ithal yoluyla ilimize getirilerek kurulan işletmelerdeki gebe düvelerden sağlanmaktadır. Ayrıca saf, melez yahut yerli sığırlarımızın da, sunî tohumlama çalışmaları ile yüksek verim seviyelerine ulaşması için yoğun faaliyetler sürdürülmektedir.

### **Küçükbaş hayvancılık**

İlimizde küçükbaş hayvancılık faaliyetleri yoğun olmamakla birlikte özellikle Geyve, Pamukova ve Taraklı ilçelerimizde ağırlık kazanmıştır. Küçükbaş hayvan varlığının %76'sını koyun, %24'ünü ise keçi oluşturmaktadır.

### **Kümes hayvanları**

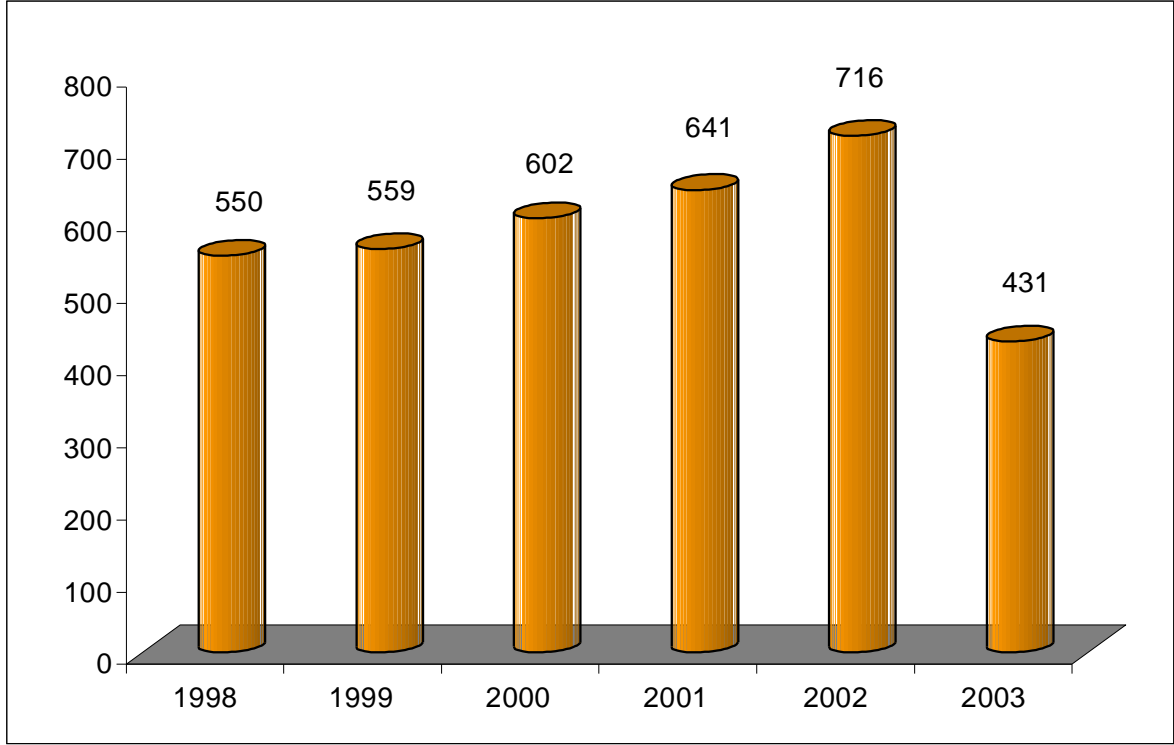
İlimizde yapılmakta olan tavukçuluk faaliyetleri Broiler (etçi) tavuk üretimi üzerinedir. Toplam 1.448 adet işletmede 12.807.400 adet/devre üretilmiştir. Yılda beş devre üretim yapılmaktadır. Bu işletmeler genellikle Kaynarca, Akyazı, Merkez ve Hendek ilçelerinde yoğunlaşmış olup gerek kapasite gerekse teknoloji bakımından son derece gelişmiştir. Bunun yanı sıra İlimizde yumurta tavukçuluğu işletmeleri mevcuttur.

### **Arıcılık**

İlimizde fennî kovan sayısında yıldan yıla bir artış, ilkel kovan sayısında bir azalış söz konusudur. 2003 yılı verilerine göre ilimiz genelinde 33.636 adet fenni kovan, 1.118 adet yerli kovan bulunmakta olup toplam bal üretimimiz 431.050 kg.dır. Teşkilatımızca gerçekleştirilen eğitim ve yayım çalışmaları ile yetiştirilen arıcı sayısının bu gelişmedeki önemi büyüktür. Çünkü teşkilatımızca talepler doğrultusunda tertip edilen kurslar sonucu yetişen her teknik arıcı, çevresindeki diğer arıcılara örnek olmakta, eski usûl arıcılıktan vazgeçilmektedir.



## 1997-2003 Yılı Bal Üretimi (ton)



Yukarıdaki grafikte 1998-2003 yıllarında bal üretimindeki gelişme görülmektedir. Geçtiğimiz yıllara oranla meydana gelen azalma, bal toplama mevsimine tekabül eden yağışlar ve peşinden gelen uzun süreli kuraklıkların olumsuz etkisindedir.

## Su Ürünleri

İlimizde su ürünleri istihsalı Karadeniz sahili ile iç sularda yoğunluk göstermektedir. Tesisler ve üretim ile ilgili istatistiki bilgiler aşağıdadır.

## Su Ürünleri Üretimi (kg)

Yıllar	2001	2002	2003
Tatlı Su Balıkları	46.150	51.300	73.200
Kültür Balıkları	135.000	136.000	142.500
Deniz Balıkları	633.300	734.950	752.350
<b>Toplam</b>	<b>814.450</b>	<b>924.252</b>	<b>968.050</b>
<b>Kum Midyesi</b>	<b>14.543.075</b>	<b>7.160.520</b>	<b>3.462.650</b>

İlimizde su ürünleri istihsalı Karadeniz sahili ile iç sularda yoğunluk göstermektedir. Su ürünleri 2003 yılı üretimi 2002 yılına oranla %5'lik bir artışla toplam 968 ton (tatlı su-kültür – deniz balıkları) balık ve %51'lik bir azalma ile 3462 ton kum midyesi üretimi gerçekleşmiştir.

İlimizde kurulu alabalık üretim tesislerinin durumu aşağıdaki tabloda görülmektedir.

İlçe	İşletme Adedi	Toplam Kapasite (ton/yıl)	Faaliyet Durum			
			Faal	Kapasite (ton/yıl)	Faal değil	Kapasite (ton/yıl)
Akyazı	11	92.5	7	64.5	4	28
Hendek	3	50	2	25	1	25
Karapürçek	2	28	1	3	1	25
Kocaali	2	13	2	13	0	0
Pamukova	1	10	1	10	0	0
Sapanca	8	98	7	78	1	20
Taraklı	1	12	1	12	0	0
<b>Toplam</b>	<b>28</b>	<b>303.5</b>	<b>21</b>	<b>205.5</b>	<b>7</b>	<b>98</b>

### BİTKİ KORUMA ÇALIŞMALARIMIZ

İlimizde üretimi yapılan kültür bitkilerinde görülen hastalık, zararlı ve yabancı ot mücadelesi, Zirai ilâç bayileri ruhsatlandırma ve kontrol işleri, bitkisel ürün ihracat ve ithalatında ziraî karantina çalışmaları, fidan üretiminin ziraî karantina yönünden kontrolü ve ruhsatlandırılması çalışmaları sürdürülmektedir.

#### Genel Bütçeden Karşılanan Projeler

Proje Adı	Proje Konusu	Program		Gerçekleşme	
		Miktar	Birim	Miktar	Birim
Bitki hastalık ve Zararlıları ile Mücadele Projesi	Yönetimli Çiftçi Mücadeleleri	6.131	ton	6.131	ton
		850	adet	850	adet
		215.000	m <sup>2</sup>	30.000	m <sup>2</sup>
		2.162.500	ağaç	2.232.500	ağaç
		1.232.650	dekar	1.229.150	dekar
Şeftali Bahçelerinde Entegre Mücadele, Araştırma, Uygulama Ve Eğitim Projesi	Şeftali hastalık ve Zararlıları İle mücadele	200	ağaç	200	ağaç

#### Süne Mücadelesi

Süne, ilimizde 1995 yılından itibaren zararlı olmaya başlamış, 1998 yılına kadar ilaçlı mücadele uygulanmıştır. 1999 ve 2000 yıllarında süne yoğunluğu düşmeye başladığından mücadele yapılmamış ve 2001 yılı programına alınmamıştır. 2002 Yılında ise 50 bin dekar alanda süvey çalışması yapılmış, parazitlenme yoğun olduğundan ilaçlı mücadele yapılmamıştır. 2003 yılında Sakarya İli ve ilçeleri dahil olmak üzere toplam 80 bin dekar alanda, 4 ekip ile süne süvey çalışmaları sezon başından itibaren başlatılmıştır. Yumurta süveyinden sonra 11 bin 330 dekar alanda yeterli parazitlenmeye rastlanmadığından, 08.06.2003 tarihinde toplam 12 köyde, 15 eleman ve 60 adet yer aletiyle 11 bin 330 dekar alanda kimyasal mücadele başlatılmış ve 18.06.2003 tarihinde mücadeleye son verilmiştir.

## **İç Karantina Faaliyetleri**

İç Karantina çalışmaları; Belirli hastalık ve zararlı etmenlerin bulaşık bölgelerden temiz bölgelere çeşitli bitkisel üretim materyalleri ile taşınmasını önlemeye yönelik çalışmaları içermektedir. Bu amaçla fidan, çöğür, İç ve dış mekan süs bitkilerinin kontrol ve ruhsatlandırılması hizmetleri yürütülmektedir.

2003 yılı içerisinde İlimizde çeşitli meyve fidanı, iç mekan ve dış mekan süs bitkileri yetiştiren 2 resmi kuruluş ve 118 özel kişi veya kuruluş bulunmaktadır. Üretim toplam 1807dekar alanda ruhsatlı olarak yürütülmektedir. Bu alanın 1609 dekarında iç ve dış mekan süs bitkisi, 50 dekarında göl lalesi, 148 dekarında çeşitli meyve fidanı üretilmektedir. Bütün bu fidanların hastalık ve zararlılar yönünden muayenesi yapılmıştır.

## **Dış Karantina Faaliyetleri**

Bitkisel ürünlerin ihracat ve ithalatında zirai karantina prensiplerine göre kontrol işlemleri görevli İnspektörler tarafından yürütülmektedir.

## **Fümigasyon çalışmaları**

2003 Yılında İl Müdürlüğü fumigasyon operatörleri tarafından tamamı ithalat işlemlerinde olmak üzere 1.395,33 m<sup>3</sup> tomruk fümigasyonu yapılmıştır.

## **Zirai Mücadele İlaç ve Alet Bayilik İşleri**

İlaç ve alet bayilerinin kontrollerine devam edilmiş, görülen aksaklıkların giderilmesi ve çözüm önerilerinin ortaya konulabilmesi için il merkezi ve bayii sayısının fazla olduğu ilçeler de olmak üzere tüm bayilerin katılımıyla 4 ayrı toplantı düzenlenmiştir.

Yıl içinde 11 adet zirai mücadele ilaç bayiliği ruhsatlandırılmış, 5 bayi adres değişikliği yapmış, 6 bayiinin mesul müdürleri değişmiş, 5 bayide değişik nedenlerle kapanmıştır.

İlimizde 56 özel, 62 kamu kuruluşu olmak üzere toplam 118 adet zirai ilaç bayii faaliyet göstermektedir.

Zirai Mücadele Alet Bayiliği ise ilimizde 48 adet özel ve 56 adet kamu kuruluşunca sürdürülmektedir. Yıl içinde 22 Zirai Mücadele Alet bayiliği ruhsatlandırılmıştır. Toplam 104 adet zirai mücadele alet bayii mevcut olup; bunların denetimi ve yeni zirai Mücadele ilaç-alet bayi ruhsatlandırmaları devam etmektedir.

## **Tahmin ve Erken Uyarı Çalışmaları**

Tahmin ve Erken Uyarı; hastalık veya zararlının ekonomik zarar eşiğinin gün veya saat olarak meteorolojik veriler yardımıyla saptanması ve bu bilgilerin çeşitli araçlarla en kısa zamanda o bölgedeki üreticilere duyurulmasıdır.

Elektronik Tahmin ve Erken Uyarı Sistemi ise meteorolojik verilerin elektronik saha istasyonları vasıtasıyla elde edilerek bilgisayar ortamına aktarılması sonucu; Bu bilgilerin sistemde bulunan software (Bu konu ile ilgili hazırlanmış bilgisayar programı)

tarafından değerlendirilerek hastalık veya zararlıların ilaçlama zamanının tespit edilmesi esasına dayanır.

İlimizde sebze ve meyve üretiminde ilaçlı mücadele yoğun olarak klasik metotlarla yapılmaktadır. İlaçlı mücadelede zamanlama, başarılı olmanın en önemli şartlarındandır. Zamansız yapılan ilaçlamalar hastalık ve zararlılar üzerinde yeterince etki yapmamakta ve ekolojik dengenin bozulmasına neden olmaktadır. İşte bütün bu sorunlar kimyasal mücadelede alternatif yöntemlerin üzerinde durulmasını gündeme getirmiştir.

Elektronik Tahmin ve Erken Uyarı Sisteminin kullanılmasıyla fazla ve gereksiz ilaçlamaların önüne geçilmesinin yanı sıra, hastalık ve zararlılar nedeniyle büyük oranlara varan verim kayıplarının ortadan kaldırılması mümkün olacaktır.

Bu çalışmalar neticesinde;

- Hastalık ve zararlılardan meydana gelebilecek hasar riski asgari düzeye iner,
- Gereksiz ve zamansız ilaç kullanımı azalır,
- Tarım ilaçlarından oluşan çevre kirliliği minimum düzeye iner,
- Doğal denge ve ortamdaki faydalı böcekler korunmuş olur,
- Yer altı sularının kirlenmesi azalır,
- İşgücü ve zamandan tasarruf sağlanır.

Tahmin ve Erken Uyarı çalışmaları ilimizde 1984 yılında başlamış, 17 Ağustos depremi kurulu bulunan cihazlara zarar vermiş; ayrıca deprem sonrası personel sayısındaki azalma nedenlerinden dolayı 2000 ve 2001 yıllarında uygulanamamıştır. 2002 yılından itibaren yeniden uygulanması için İl Özel İdaresi kaynağından finansmanı karşılanan Elektronik Tahmin ve Erken Uyarı sistemi kurulmuştur. Ayrıca 2003 yılında gerçekleştirilen ve finansmanı yine İl Özel İdaresi kaynağından karşılanan ek proje ile sistem Pamukova ve Geyve ilçelerimizde daha geniş bir alana hitap edecek hale getirilmiştir. Sistem ile ilgili detaylı bilgiler aşağıya çıkarılmıştır.

- 2 Adet Merkez Ünite
- 1 Adet Bilgisayar
- 2 Adet Modem
- 10 Adet Saha İstasyonu
  - 10 Adet Sıcaklık-Nem Sensörü
  - 10 Adet Yaprak Islaklık Sensörü
  - 10 Adet Yağış Sensörü
  - 8 Adet Toprak Nemi Sensörü

## Tahmin ve Erken Uyarı Çalışmaları

Ürün	Dikim	Birim	2003 Proje Kapsamı	Birim	Program	
					2004 Proje Kapsamı	Birim
Bağ	50.000	dekar	30.000	dekar	38.000	dekar
Armut	4.135	dekar	1.200	dekar	1.500	dekar
Elma	175.000	ağaç	85.000	ağaç	140.000	ağaç
Ayva	125.000	ağaç	108.000	ağaç	108.000	ağaç

## Sistemin Kurulduğu Yerler :

- Merkez İlçe : 1 Adet Merkez ünite  
1 Adet Modem  
2 Adet Saha İstasyonu (İl Müdürlüğü Bahçesi, Y.Dereköy)
- Sapanca : 1 Adet Saha İstasyonu (Yanık Köyü)
- Pamukova : 1 Adet Merkez Ünite  
1 Adet Modem  
3 Adet Saha İstasyonu (Hayrettin-Özbek-Mekece)
- Geyve : 4 Adet Saha istasyonu (Safibey-Umurbey-Alifuatpaşa-Doğantepe)

## Entegre Mücadele Çalışmaları

Günümüzde; İnsan sağlığının, çevrenin ve biyolojik çeşitliliğin korunması ön plana çıkmış, zararlılarla mücadelenin agro-ekosistem ve sürdürülebilir tarımsal üretim dikkate alınarak yapılması zorunlu olmuştur.

Entegre mücadele çalışmalarında hedef ürün gruplarındaki tüm hastalık ve zararlıların popülasyon değişimlerinde rol oynayan tüm faktörlerin çevresiyle birlikte düşünülerek zararlı popülasyonların ekonomik zarar düzeylerinin altında tutulabilmesi için bütün mücadele teknik ve metotlarının birbiri ile uyum içerisinde organize edilerek kullanılmasıdır. Bu mücadele şekli yaygınlaşarak uygulandığında kimyasal ilaçların kullanımı azalacak, doğal dengedeki bozulmaların önüne geçilmiş olacak ve en önemlisi de üreticilerimizin bu konuda bilinçlenmesi sağlanacaktır.

2003 Yılında programa alınan elmada, bağda, şeftalide, fındıkta ve örtü altında Entegre Mücadele uygulamaları gerçekleştirilmiştir.

## İHRACAT VE İTHALAT

### İHRACAT

Sıra No:	Ürün cinsi	2001		2002		2003	
		Miktar	Birim	Miktar	Birim	Miktar	Birim
1	İç Fındık	7.194.185	kg	5.161.541	kg	4.796.366	kg
2	İşlenmiş Fındık	2.365.736	kg	8.438	kg	3.352.057	kg
3	Fındık Füresi	626.442	kg	23.512	kg	2.319.572	kg
4	Kabuklu Fındık	5.190	kg	50.120	kg	12.500	kg
5	Kavrulmuş Fındık Unu		kg	24.301	kg	36.880	kg
6	Dilimlenmiş İç Fındık		kg	806	kg		
7	Kavrulmuş Kıyılmış İç Fındık		kg	16.415	kg	2.302.159	kg
8	Çeşitli Çikolata	38.073	kg	-	-	-	-
9	Çeşitli Bisküvi	911.712	kg	-	-	-	-
10	Kurutulmuş Sebze	181.936	kg	79.733	kg	13.651	kg
11	Dondurulmuş Sebze Ve Meyve	458.713	kg	473.041	kg	567.363	kg
12	Yaş Meyve Ve Sebze	3.821.308	kg	7.466.980	kg	6.655.971	kg
13	Siyah Zeytin	1.615	kg	-	-	-	-
14	Çeşitli Kuruyemiş	22.696	kg	-	-	-	-
15	Kuru Meyve (İncir,Üzüm,Kayısı, Hurma)	8.275	kg	-	-	-	-
16	Çeşitli Orman Ürünleri	4.720.604	kg	4.548.136 297.225 400	m <sup>3</sup> m <sup>2</sup> kg	573.084 2.291.439 1.675	m <sup>3</sup> . m <sup>2</sup> kg.
17	Bitkisel Yağ	16.655	kg	-	-	-	-
18	Kuru Fasulye		kg	-	-	184.000	kg
19	Ciklet(Sakız)	30.980	kg	-	-	-	-
20	Kadayıf	11.125	kg	-	-	-	-
21	Kokolin	37.606	kg	-	-	-	-
22	Hazır Çorbalık	656,6	kg	-	-	-	-
23	Çeşitli Tohum	-	gr.	1.200	gr.	-	-

## İTHALAT

Sıra No:	Ürün cinsi	2001		2002		2003	
		Miktar	Birim	Miktar	Birim	Miktar	Birim
1	Tomruk	7.698	m <sup>3</sup>	7.316.941	m <sup>3</sup>	13.006	m <sup>3</sup>
2	Kereste	1.149	m <sup>3</sup>	1.028.145	m <sup>3</sup>	1.255	m <sup>3</sup>
3	Parke	97	m <sup>3</sup>	132	m <sup>3</sup>	-	-
4	Parke Taslağı	-	m <sup>3</sup>	-	m <sup>3</sup>	93	m <sup>3</sup>
5	Ağaç Kaplama	40	m <sup>3</sup>	61,5	m <sup>3</sup>	541	m <sup>3</sup>
6	Tahta	77	m <sup>3</sup>	-	-	16	m <sup>3</sup>
7	Ahşap Malzeme	-----	m <sup>3</sup>	-	-	10	m <sup>3</sup>
8	Askı Taslağı	20	kg.	-	-	-	-
9	Ağaç Kökü	-----		-	-	13	m <sup>3</sup>
10	Ahşap Süpürgelik	72	m <sup>3</sup>	-	-	113	m <sup>2</sup>
11	MDF	-	-	-	-	16.402	m <sup>2</sup>
12	Dış Mekan Süs Bitkileri	121	Adet	1.995	Adet	214.500	Adet
13	Süpürge Darısı	-----	kg.	46.020	kg.	1.006.211	kg.
14	Kalas	-	m <sup>3</sup>	-	-	55	m <sup>3</sup>
15	Duralit	-	m <sup>2</sup>	-	-	7.466	m <sup>2</sup>
16	Kontrplak	-	m <sup>3</sup>	-	-	110	m <sup>3</sup>

## İlimizden Piliç ve Tavuk Ürünleri İhracat ve İthalatı

Ruhsatlı Entegre Kuruluşlardan (Köy-Tur, As Piliç ve Şen Piliç) yapılan ihracat.

İhrac Edilen Ülke	Ürün Adı	2002		2003	
		Miktar	Birim	Miktar	Birim
Azerbaycan	Tavuk Ve Tavuk Ürünleri	248.2	ton	148	ton
Makedonya	Tavuk Ve Tavuk Ürünleri	108.6	ton	-	
Kosova	Tavuk Ve Tavuk Ürünleri	28.9	ton	20	ton
Ukrayna	Bağırsak	163.000	metre		
Ukrayna	Göden	11.500	Adet		

İlimiz gümrüğünden 2003 yılı içerisinde hayvan ve hayvansal ürün ithalatı olmamıştır.

İhracatın giderek düşme sebepleri şunlardır:

\*AB ülkeleri ve diğer birçok ülke ithal edecekleri kanatlı etleri için AB onay numarası istemektedir. Ülkemiz henüz bu onay numarasını almış değildir.

\*Kanatlı eti ihraç eden ülkelerin yetiştiricilerini büyük oranda teşvik ile desteklemeleri

\*Gelişmiş ülkelerde kanatlıların göğüs gibi yağsız kısımlarının daha yüksek fiyat ile satılması, but gibi kısımların ise ülkemizin ihracat yapabileceği ülkelere daha düşük fiyat ile pazarlanması nedeniyle rekabet gücümüzün azalması

## HAYVANSAL ÜRETİMİ GELİŞTİRME ÇALIŞMALARI

İlin tarımsal projeksiyonunda öne çıkan hayvancılığın geliştirilmesi amacı ile ırk ıslahı, mera ıslahı, hayvan sağlığı hizmetleri ve hayvansal faaliyetlerin desteklenmesi gibi bir çok konuda çeşitli projeler uygulanmaktadır.

### **Suni Tohumlama alıřmaları**

2003 Yılında suni tohumlama hizmetleri Merkez ve 8 ilede Bakanlıktan suni tohumlama izni almıř 29 serbest veteriner hekimlerle yapılan protokolle gerekleřtirilmiřtir. Pamukova, Karapürek ve Kocaeli ilelerinde ise suni tohumlama alıřmaları resmi olarak yapılmaktadır.



### Sun'î Tohumlama Çalışmaları, 2003

	1.Tohumlama	2.Tohumlama	Toplam
Resmi	3.120	804	3.924
Özel	11.911	696	12.607
<b>Genel Toplam</b>	<b>15.031</b>	<b>1510</b>	<b>16.531</b>

### Sakarya Damızlık Süt Sığırı Yetiştiricileri Birliği

Tarım ve Köy İşleri Bakanlığı ile Almanya Tarım Bakanlığı arasında Sığır Yetiştiricileri Enformasyon Sistemi Projesi Protokolü imzalanmış, bu amaçla 904 sayılı Islah-ı Hayvanat Kanununda yapılan değişiklikle Ülkemizde 1995 yılında Birliklerin kurulmasına başlanmıştır. İlimizde ise Birlik 1995 yılında 25 kurucu üye ile kurulmuştur. Tarım ve Köy İşleri Bakanlığımız ile Birlik ortaklaşa iki proje yürütmektedir.

### Islah ve Soy Kütüğü Projesi:

2003 yılında aktif çalışan işletme sayısı 148'dir. Bu işletmelerde toplam 2.580 baş sığır kayıtlıdır. Soy Kütüğü işletmelerine farklı uygulanan süt teşvik priminden dolayı 2003 yılının ilk 9 ayında üye işletmelere toplam 66.337.549.276 TL. süt teşvik primi dağıtılmıştır. Birliğe kayıtlı işletmelerin 2003 yılı laktasyon ortalaması 4.607 kg'dır. Birliğe üye olan işletmelerdeki toplam 509 baş dişi sığıra suni tohumlama yapılmıştır. Birlikte sözleşmeli olarak çalışan iki Ziraat Mühendisi, bir Veteriner Hekim ve bir Büro elemanı görev yapmaktadır. İşletmesinde beş baş holstein süt sığırı olan işletmeler birliğe üye olabilmektedir.

### Soy kütüğü Projesi:

Soy kütüğü çalışmaları kapsamında 148 işletmede 3374 hayvan kayıt altına alınmıştır.

### Ön Soy Kütüğü Projesi:

Islah ve Soy Kütüğüne alt yapı oluşturmak ve İlimizde yapılan Suni Tohumlamaları kontrol etmek amacıyla uygulanan bu projede kayıtlı işletme sayısı 3.010 dur.Toplam sığır sayısı ise 10.176 baştır. Küpeleme çalışmalarımız devam etmektedir.

Avrupa Birliği Mevzuatına uyum çerçevesinde hazırlanan "Sığır Cinsi Hayvanların Tanımlanması, Tescili ve İzlenmesi Yönetmeliği " 28 Temmuz 2002 tarih ve 24829 sayılı Resmi Gazete de yayınlanarak yürürlüğe girmiştir. Bu yönetmelik çerçevesinde yapılan çalışmalar 2003 yılı sonu itibariyle aşağıdaki tabloda gösterilmiştir.

Kayıt Altına Alınan		2003	Toplam
	B.Baş Hayvan Sayısı	54.856	132.490
İşletme Sayısı	11.348	24.600	
Veri Tabanına Girilen	B.Baş Hayvan Sayısı	55.890	133.491
	İşletme Sayısı	11.307	24.256

## Kütüğe Kayıtlı İşletmelerin İlçelere Göre Dağılımı

İlçe	Önsoykütüğüne Kayıtlı İşletme Adedi	Soykütüğüne Kayıtlı İşletme Adedi
Merkez	861	126
Akyazı	124	2
Ferizli	311	-
Geyve	12	1
Hendek	247	-
Karapürçek	25	-
Karasu	147	8
Kaynarca	603	1
Kocaali	106	-
Pamukova	71	-
Sapanca	2	-
Söğütlü	471	10
Taraklı	30	-
<b>Toplam</b>	<b>3.010</b>	<b>148</b>

## TARIMSAL DESTEKLEME ve TEŞVİKLER

### Ürün Desteklemesi

#### 2003 Yılında Destekleme Kapsamına Alınıp Desteklenen Yağlık Ayçiçeği Miktarı

İlçe	Köy adedi	Üretici Sayısı	Alan (dekar)	Üretim (ton)	Destekleme Tutarı (1.000 TL)
Merkez	17	165	1.800	446.949	37.990.655
Söğütlü	9	119	1.624	335.667	30.061.695
Ferizli	5	39	483	72.419	6.155.615
Kaynarca	29	499	4.851	1.433.803	121.873.255
<b>Toplam</b>	<b>60</b>	<b>822</b>	<b>8.758</b>	<b>2.306.838</b>	<b>196.081.230</b>

#### Yağlık Ayçiçeği Ekim Alanları Tespit Formu (Tarla Tespitleri)

İlçe	Köy Sayısı	Üretici Sayısı	Alan dekar	Üretim ton	Ortalama Verim(Ton)?
Merkez	16	164	1.771	296.505	200
Söğütlü	9	67	1.013	228.000	180
Ferizli	5	20	300	36.000	180
Kaynarca	29	661	7.073	1.312.600	180
Taraklı	2	16	139	27.800	150
<b>Toplam</b>	<b>61</b>	<b>928</b>	<b>10.296</b>	<b>1.900.905</b>	<b>108</b>

### 2003 Yılı Mısır Ekim Alanları Üretim Tespit Formu (Tarla Tespitleri)

İlçe	Köy adedi	Üretici Sayısı	Dekar	Toplam Üretim Miktarı (ton)	Ortalama Verim (ton)
Merkez	95	3.384	68.489	66.939	900
Hendek	19	780	10.842	9.488	900
Karasu	33	900	17.551	14.350	800
Ferizli	25	904	23.809	22.926	800
Akyazı	38	1.853	45.315	54.237	900
Kaynarca	42	2.245	37.545	19.544	800
Sapanca	4	10	64	24	800
Söğütlü	5	1.099	32.869	26.295	800
Karapürçek	3	93	1.797	213.659	800
Taraklı	4	22	65	52	700
<b>Toplam</b>	<b>268</b>	<b>11.290</b>	<b>238.436</b>	<b>427.515</b>	<b>820</b>

### Süt Teşvik Primi

Süt sanayini ve üretimini teşvik etmek amacıyla Para ve Kredi Kurulunun 2000/10 sayılı tebliği ile 27 Ekim 2000 tarih ve 24213 sayılı resmi Gazetede yayınlanarak 01.06.2000 tarihi itibarıyla yürürlüğe giren genelgeye göre "Süt Teşvik Primi" Bakanlığımız tarafından takip edilmektedir. Fatura, müstahsil makbuzu ve benzeri satın alma belgeleri İl ve İlçe Tarım Müdürlüklerinin onayından sonra T.C. Ziraat Bankası'na ibraz edilir.

İlimizde 2003 yılı için (Ocak-Eylül ayları arası) 9.083 müstahsil makbuzu ve 2.223 adet fatura onaylanmıştır. İlimizde, Süt Teşvik Priminden faydalanan ve kod numarası olan 30 süt işletmesi faaliyette bulunmaktadır. İl genelinde 75.724 müstahsil süt teşvik priminden yararlanmış 39.851.898 litre süt teslim etmişlerdir.

Bu sütün 32.976.555 litresi 66.641 müstahsilin ortak ya da üye olduğu birlik ve kooperatiflerden intikal etmiş olup bunlara ait 2.223 adet fatura onaylanarak 543 milyar 366 milyon 603 bin 500 Lira teşvik primi ödenmiştir.

## İlçeler Bazında 2003 Yılı DGD Ödemeleri

İlçe Adı	Çiftçi Sayısı	Alan Toplamı (da)	Desteğe Tabi Alan Toplamı (da)	Destek Miktarı (TL)
Akyazı	4350	117676,964	117676,964	1 882 831 424 000
Ferizli	1898	56335,944	56330,584	901 289 344 000
Geyve	3066	130835,363	130835,363	2 093 365 808 000
Hendek	4402	107812,149	107809,503	1 724 952 048 000
Karapürçek	843	17573,811	17573,811	281 180 976 000
Karasu	1541	40129,399	40067,264	641 076 224 000
Kaynarca	2553	129050,169	128984,792	2 063 756 672 000
Kocaali	4787	97538,387	97538,387	1 560 614 192 000
Merkez	4700	172710,068	172677,651	2 762 842 416 000
Pamukova	1645	54131,969	54131,969	866 111 504 000
Sapanca	219	4863,076	4863,076	77 809 216 000
Söğütü	1515	50468,845	50463,085	807 409 360 000
Taraklı	1182	82710,119	82487,956	1 319 807 296 000
<b>Toplam</b>	<b>32.701</b>	<b>1.061.836,263</b>	<b>1.061.440,405</b>	<b>16.983.046.480.000</b>

**Doğrudan Gelir Desteği ve Çiftçi Kayıt Sistemi** kapsamında 2003 yılı için 32.701 müracaat yapılmış, desteğe tabi alan 1.061.440 da, destek miktarı ise 16 trilyon 983 milyar 46 milyon 480 bin TL. olup şu ana kadar destekleme tutarlarının % 50'sinin ödemesi yapılmıştır.

**Mazot Desteği 2002 yılı DGD kayıtları** esas alınarak dekar başına 3900 TL. olmak üzere yapılan tahakkuk neticesinde ilk ödeme 1 trilyon 926 milyar 657 milyon 993 bin TL. olarak gerçekleşmiştir. İkinci taksit ödemelerinde 2003 yılı DGD kayıtları dikkate alınarak ödenecektir.

## 2003 Yılı Mazot Desteęi İkinci Taksit Ödemelerine Ait İcmal

İlçe Adı	Çiftçi Sayısı	Alan Toplamı (Da)	Desteęe Tabi Alan Toplamı (Da)	Destek Miktarı (TL)
AKYAZI	4350	117676,964	117676,964	229 470 079 800
FERİZLİ	1898	56335,944	56330,584	109 844 638 800
GEYVE	3066	130835,363	130835,363	255 128 957 850
HENDEK	4402	107812,149	107809,503	210 228 530 850
KARAPÜRÇEK	843	17573,811	17573,811	34 268 931 450
KARASU	1541	40129,399	40067,264	78 131 164 800
KAYNARCA	2553	129050,169	128984,792	251 520 344 400
KOCAALİ	4787	97538,387	97538,387	190 199 854 650
MERKEZ	4700	172710,068	172677,651	336 721 419 450
PAMUKOVA	1645	54131,969	54131,969	105 557 339 550
SAPANCA	219	4863,076	4863,076	9 482 998 200
SÖĞÜTLÜ	1515	50468,845	50463,085	98 403 015 750
TARAKLI	1182	82710,119	82487,956	160 851 514 200
<b>TOPLAM</b>	<b>32701</b>	<b>1061836,263</b>	<b>1061440,405</b>	<b>2 069 808 789 750</b>

### Hayvancılık Desteklemeleri

10 Mayıs 2000 Tarihli Hayvancılığın Desteklenmesi Hakkındaki Kararname kapsamında **Sun'i Tohumlama Desteęi** 2003 yılında Soykütüğü ve Ön Soy Kütüğü işletmelerine 1.243 baş hayvana 8 milyar 525 milyon TL. destekleme ödemesi yapılmıştır.

**Damızlık Gebe Düve Desteęi** Damızlık Belgeli 36 baş gebe düve için 12 milyar 960 milyon TL., Saf İrk Belgeli 234 baş gebe düve için 42 milyar 120 milyon TL. ödeme yapılmıştır.

**Sun'i Tohumlamadan Doęan Buzadı Desteęi** ödemeleri kapsamında Damızlık Süt Sığırı Yetiştiricileri Birlięi kanalıyla 87 buzağı için 2 milyar 940 milyon TL. ödeme yapılmıştır.

**Yem Bitkisi Desteęi** kapsamında 2003 yılında 1.057 adet müracatın 958 adedine proje yapılarak toplam 31.133 dekar alan için 1 trilyon 30 milyar 377 milyon 426 bin 912 TL. hakediş düzenlenmiştir.

### Çayır Mer'a İslahı ve Yem Bitkileri Üretimini Geliştirme Çalışmaları

#### Yem Bitkileri Ekilişleri

Cinsi	1996		2003		Ekim Alanı Artış (%)
	Ekiliş Alanı(hektar)	Miktarı (ton)	Ekiliş Alanı (hektar)	Miktarı (ton)	
Yonca	2.623	20.203	4.917	50.858	87
Korunga	20	80	98	780	390
Hayvan Pancarı	10	500	23	1.320	130
Silaj Mısır	2.802	140.000	6.902	237.829	146
Fiğ	1.620	6.480	2.282	9.128	41
<b>Toplam</b>	<b>7.075</b>	<b>167.263</b>	<b>11.950</b>	<b>296.610</b>	<b>69</b>

1996-2003 yılları mukayesesinde ekiliş alanı artışı % oranında olmuştur.

## Mera Islah Çalışmaları

Mer'alarımızın korunması ve geliştirilmesi için bugüne kadar yapılan çalışmalar sonucunda İldeki tespit çalışmaları tamamlanmıştır. Aplikasyon ve harita yapım çalışması tamamlanan köy sayısı 94 olup, haritalanan alan 39.843 dekadır.

Ferizli'nin 10 köyünde 36 adet parselde 492 hektar meranın aplikasyon ve haritalaması tamamlanmıştır. Akyazı İlçesinde 3 adet ve Merkez ilçede 1 adet köyde aplikasyon ve haritalanması yapılan meralarla ilgili tahdit askısı yapılmıştır.

Tahdit askısı tamamlanan köylerden Akyazı ilçesi B.Kadirbey köyüne ait 506dekar ve Kabakulak köyüne ait 382 dekar mera için mera ıslah projesi hazırlanmıştır. Projeler için Eskişehir Anadolu Tarımsal Araştırma Enstitüsü tarafından uygulanabilir raporu alınmıştır. Proje kapsamında meraların etrafının telle çevrilmesi ve bölmelere ayrılması için ihale gerçekleştirilmiş olup tamamlanma aşamasına gelmiştir. Islah kapsamındaki diğer çalışmalara 2004 yılında devam edilecektir.

Ayrıca çeşitli nedenlerle tahribata uğramış ve vasfını yitirmiş mer'aların ıslahına yönelik çalışmalarda bu güne kadar İl Özel İdaresi imkanlarıyla 297 hektar alan ıslah edilmiştir. Genel Bütçe kaynaklarıyla da 89 Hektar meranın ıslahına başlanmıştır.

Yılı	İlçe / Köy	Alanı (da)
1999	Akyazı –Osmanbey	1.000
1999	Merkez-Emirler	141
2000	Merkez – Dernekkırı	350
2000	Akyazı –Yahyalı	140
2000	Sapanca –Ünlüce	260
2001	Geyve – Kozan	581
2001	Merkez-Çökekler	140
2002	Sapanca-Yanık	359
2003	Akyazı-Kabakulak	506
2003	Akyazı- Bedilkadirbey	382

İl Özel İdare bütçesinden ve genel bütçeden çiftçi katkılı olarak projeler hazırlanarak çiftçilerin yem bitkileri üretimi desteklenmiştir. 2003 yılında bu projelerle ilgili olarak dağıtılan toplam tohum miktarı 23 Ton 'dur.

## Dağıtılan Tohum Miktarları

Tohum Cinsi	Genel Büt. Dağ. Tohum Miktarı (kg)	Döner Sermaye Dağ. Tohum Miktarı (kg)	Özel İdare Büt. Dağ. Tohum Miktarı (kg)	Toplam
Macar Fiği	2500	2500	5000	10000
S.Mısır	-	3000	3000	6000
Yonca	-	3500	3500	7000
<b>Toplam</b>	<b>2500</b>	<b>9000</b>	<b>11500</b>	<b>23000</b>

## ALTERNATİF ÜRÜN PROJESİ

Aşağıdaki tablodan da anlaşılacağı gibi İlimizde toplam kayıtlı fındık alanı 686.617dekar olup fındık üretimine izin verilmeyen İlçelerimizdeki fındık bahçesi alanı 147.975 da, fındık üretimine izin verilen Akyazı, Hendek, Karasu ve Kocaali'de ise bu alan 538.642 Dekardır

Fındık Üretimine İzin Verilmeyen İlçeler			
İlçenin Adı	Toplam Alan (da) Fındık	Üretici Sayısı	Toplam Ağaç Sayısı
Merkez	29.119	2.076	1.455.950
Ferizli	39.095	2.888	1.954.750
Geyve	7.040	510	352.000
Karapürçek	28.313	1.579	1.415.650
Kaynarca	31.484	2.017	1.416.780
Pamukova	644	81	32.200
Sapanca	4.210	285	210.500
Söğütlü	7.908	752	395.400
Taraklı	162	48	8.100
<b>Toplam</b>	<b>147.975</b>	<b>10.236</b>	<b>7.241.330</b>
Fındık Üretimine İzin Verilen İlçeler			
Akyazı	71.709	1.422	3.595.200
Hendek	122.193	7.922	6.109.650
Karasu	168.782	8.537	8.439.100
Kocaali	175.958	8.480	8.789.000
<b>Toplam</b>	<b>538.642</b>	<b>26.361</b>	<b>26.932.950</b>
<b>Genel Toplam</b>	<b>686.617</b>	<b>36.597</b>	<b>34.174.280</b>

11 Ocak 2002 Tarih ve 24637 Sayılı Resmi Gazete'de yayımlanarak yürürlüğe giren "Fındık Üretiminin Planlanması ve Dikim Alanlarının Belirlenmesi" hakkında 2844 sayılı kanunun 6. maddesi uyarınca hazırlanan 19 Haziran 2003 tarih ve 25143 sayılı Resmi Gazetede yayımlanarak yürürlüğe giren Fındık Üretiminin Planlanması ve Dikim Alanlarının Belirlenmesi ile Fındık Yerine Alternatif Ürün Yetiştirmeyi Tercih Eden Üreticilerin Desteklenmesine ve Bu Üreticilere Teknik Yardım Sağlanmasına Dair yönetmelik esasları doğrultusunda rakımı en çok 750 metreye kadar olan yüksekliklerde, meyili % 6 'dan daha fazla olan 3. sınıf tarım arazilerinde, arazi kullanma kabiliyeti 4. sınıf ve daha yukarı sınıflardaki arazilerde fındık üretimi yapılmasına izin verilmiştir. Ayrıca bu Yönetmelik gereği üreticilerden yeniden beyanname alınarak fındık alanlarının tespiti çalışmaları başlatılmıştır.

**Alternatif Ürün Projesi** kapsamında fındık söküp yerine alternatif ürün yetiştirmek üzere il genelinde **50** çiftçi **392,035** dekar alan için müracaatta bulunmuştur. Müracaat edenlerin fındıkları sökülmüş, alternatif ürün ekimi gerçekleşmemiştir. Bu kapsamda söküm yapan üreticilere **25482,29** Dolar ödeme gerçekleştirilecektir.

## Söküm Ödemesi Hakediş İcmali ve Arazi Miktarları Listesi

Sıra No	İlçe Adı	Alan (da)	Müracaatçı Sayısı	Hakediş (ABD Doları)
1.	Akyazı	62,478	8	4061,06
2.	Ferizli	41,58	3	2702,7
3.	Geyve	18,53	3	1204,45
4.	Hendek	66,43	7	4317,95
5.	Karapürçek	38,9	5	2528,5
6.	Karasu	21,842	3	1419,733
7.	Kaynarca	30,75	8	1998,75
8.	Kocaali	8,4	3	546
9.	Merkez	4,815	2	312,97
10.	Sapanca	22	3	1430
11.	Söğütlü	76,31	5	4960,15
<b>Toplam</b>		<b>392,035</b>	<b>50</b>	<b>25482,29</b>

### Fındık Üreticilerine İlave Ödeme

2003 yılında fındık üretimine izin verilen Akyazı, Hendek, Karasu ve Kocaali ilçelerindeki DGD'ye kayıtlı 7120 üreticiye 130622 dekar fındık alanı için 3 trilyon 265 milyar 566 milyon TL. ödeme yapılmıştır

### Şeker Pancarı Üreticilerine Telafi Edici Ödeme

2003 yılı Şeker Pancarı üretimi kotalarının daraltılmasıyla oluşacak alanlarda alternatif ürün olarak Mısır, Ayçiçeği, Soya Fasulyesi ve Yem Bitkisi ekimi yapan üreticilere bir defaya mahsus telafi edici ödemeye dair 28.04.2003 tarihli ve 2003/5512 sayılı Bakanlar Kurulu Kararına göre kota uygulaması sonucu mağdur olan üreticilere kota alanlarına mısır, soya, ayçiçeği ve yem bitkileri ekilişleri için 132 köyde 940 çiftçide 2395,779 dekar alan kayıt altına alınmış ve 313 milyar 887 milyon 228 bin TL. ödeme yapılması için icmal çıkarılmıştır.

### Daraltılan Pancar Alanları

Sıra No	İlçe Adı	Top.Çiftçi Sayısı	Telafi Edici Ödemeye Esas Alan (da)	Ekilen Ürün (da)			Toplam Ödenecek Miktar (TL)
				Mısır	Ayçiçeği	Yem Bitkisi	
1	Kaynarca	35	70,2	69	1,200		9.259.200.000
2	Akyazı	113	267,740	267,740			35.341.680.000
3	Taraklı	17	37,400			37,400	3.515.600.000
4	Geyve	1	24,400			24,400	2.293.600.000
5	Hendek	51	104,614	104,614			13.809.048.000
6	Ferizli	18	34,240	34,240			4.519.680.000
7	Söğütlü	198	628,385	628,385			82.946.820.000
8	Merkez	507	1228,8	1228,800			162.201.600.000
<b>TOPLAM</b>		<b>940</b>	<b>2395,779</b>	<b>2332,779</b>	<b>1,200</b>	<b>61,800</b>	<b>313.887.228.000</b>



## HAYVAN SAĞLIĞI ÇALIŞMALARIMIZ

### Koruyucu Aşılama :

- a) Hayvan Hastalık ve Zararlıları ile Mücadele Programı gereğince ilimizde yapılan toplam koruyucu aşılama aşağıya çıkarılmıştır.

	Şap	Anthrax	S-19	Kuduz	Rew-1	Koyun Çiçek	New-castle	Sağlık Taraması
Prog.	200.580	3.427	15.080	15.945	11.685	119	10.277.810	5.694.460
Uyg.	141.943	5.681	1.306	5.498	0	0	44.560.150	47.538.848
Gerç.%	71	165	0.8	34	0	0	433	834

### b) Yetiştirici İsteği Üzerine Yapılan Aşılama :

Hastalılar	Adet
Yanıkara (Sığır, Baş)	5818
Ektima (Koyun, Baş)	1000
Enterotoxemi (Koyun, Baş)	200
Agalaxi (Koyun, Baş)	400

### 2003 Yılı Hastalık Mihrakları :

2003 yılında ilimizde çıkan hastalık mihrakları aşağıda belirtilmiştir.

Hastalık Adı	Şap	Newcastle	Kuduz	Brucellosis
Mihrak Sayısı	8	1	2	3

### Tazminatlı İhbarı Mecburi hastalıklar :

**Brucella** :Zoonoz ve tazminatlı hastalıklardan olan Brucella 3 mihrakta tespit edilmiştir. Bunlardan Serdivan Beldesinden Ahmet KOÇ'a ait 1 adet sığır; 3285 Sayılı Kanununun 41. maddesinin (b) bendi hükümlerine göre itlaf edilerek, 1.200.000.000 TL tazminat bedeli yetiştiriciye ödenmek üzere Bakanlıktan talep edilmiştir

### İZLEME PROJELERİ

#### A) Kanatlı Kalıntı İzleme Projesi :

Bakanlıkça uygulamaya konulan Kanatlı Kalıntı İzleme Projesi çerçevesinde Kontrol Şube ile birlikte alınan numuneler Enstitüye gönderilmiş olup, zararlı miktarda kalıntı olmadığı tespit edilmiştir.

## Kanatlı Rezidü İzleme Projesi Numune Sayıları

Et	Karaciğer	Böbrek	Canlı Kanatlı	Yem	Su	Toplam
126	87	57	92	18	5	385

### **B) Bse (Deli İnek) İzleme Projesi :**

Koruma ve Kontrol Genel Müdürlüğü'nün 2003 yılı Hayvan Hastalık ve Zararlıları ile Mücadele Programı kapsamında BSE ve Scraپی izleme programı gereği eğitim toplantıları düzenlenmiştir.İlimizde bulunan ithal hayvan verilen kooperatifler,Süt Birliği üyeleri,Damızlık Birliği üyeleri ve yetiştiricilerin katıldığı toplantı 24.07.2003 tarihinde Resmi ve Serbest Veteriner Hekimlerin katıldığı toplantı 30.07.2003 tarihinde yapılmıştır.

### **C) Sığır Vebası Sero-Survey çalışmaları:**

Bakanlığımız tarafından uygulamaya konulan bu proje çerçevesinde, alınan tam arilik statüsünün devamının sağlanması için; İlimiz Akyazı –Beldibi Köyünde değişik işletmelerdeki sığırlardan alınan 40 kan serumu ilgili Enstitüye gönderilmiştir.

### **D) Şap Hastalığı Sero-survey çalışmaları:**

Uygulanan aşılımların koruyuculuk düzeylerinin tespiti açısından önem arz eden sero-survey çalışmaları 2003 yılında da sürdürülmüş bu çerçevede çeşitli işletmelerdeki sığırlardan alınan 48 kan serumu ilgili Enstitüye gönderilmiştir.

### **Hayvan ve Hayvan Maddeleri Sevki, Park ve Pazar Denetimleri**

Hayvan hareketlerinin bir durağı olan hayvan pazarları Veteriner Hekimlerimizce haftada 3 kez denetlenerek, hayvan hastalıklarının yayılması ve kaçak hayvan hareketlerinin önlenmesi için kontroller yapılmaktadır.

Erenler Hayvan Park ve Pazar Kurumu, protokolle Erenler Belediyesi'nce işletilmektedir. Hayvan Park ve Pazarlarının Ruhsatlandırılmasına Dair Yönetmelik gereğince tadilat, tamirat, dezenfeksiyon yeri vs. eksiklerinin giderilerek ruhsatlandırılması meskun mahal içinde olması nedeniyle bugüne kadar tamamlanamamıştır. Ancak ilimize olan yoğun hayvan hareketleri, bölgemizdeki en kapasiteli pazar oluşu ve hayvan hastalıkları ile mücadelede hayvan pazarının birinci derecedeki rolü göz önüne alındığında konunun acilen çözüme kavuşturulması gereğini ortaya çıkarmaktadır.

İlimizden özellikle İstanbul'a hayvan ve hayvan maddeleri sevki olmakta, özellikle kesik et sevkleri yapılmakta ve sevk raporu Müdürlüğümüzce verilmektedir.

### **Hayvan Hareketleri:**

2003 yılında hayvan pazarına giren-çıkan hayvan mevcudu:

Sığır	Manda	Koyun	Keçi	Toplam
33.934	515	7.240	1.175	42.864

### İlimizden Diğer İllere Sevk Edilen Hayvan Ve Hayvan Maddeleri :

Sığır	Koyun	Keçi	Kanatlı	Arı (Kovan)	Sığır Eti (Kg)	Yumurta	Kanatlı Eti (Kg)	Sakatat Ad
5939	1298	162	20.240.190	14.239	1.001.621	1.200.960	81.152.942	151

## KONTROL ve DENETİM HİZMETLERİ

### Veteriner Hekim Muayenehane ve Poliklinik Denetimleri

18.06.2001 tarihli ve 24436 sayılı Resmi Gazete de yayımlanan Veteriner Hekim Muayenehane ve Poliklinik Yönetmeliği gereğince; 2003 yılında 15 Serbest Veteriner Hekime muayenehane ruhsatı verilmiş, 2 Veteriner Hekimin ruhsatı iptal edilmiştir. Bunlarla beraber toplam 51 Serbest Veteriner Hekim ve 1 Poliklinik ilimizde faaliyet göstermekte olup, bunların yıllık 3 rutin denetimi yapılmıştır.

### İlaç Denetimleri

İlimizde Veteriner İlaçları satan Ecza Deposu, Veteriner Hekim Muayenehane ve Poliklinikleri ve Eczaneler rutin 2 kez, Genel Müdürlük ihbarları ve şikayetleri üzerine 5 kez denetimleri yapılmıştır. Yönetmelik gereği işlem yapılmıştır.

### Süt Ürünleri

Ulusal Süt Mamullerinde Katkı Maddesi İzleme Talimatı Projesi kapsamındaki her mamulden 6 kez numune alınmasını emretmiş olup, proje gereği 2003 yılı içinde ilimizde kayıtlı süt işletmelerinden 26 adet çiğ süt numunesi alınarak yetkili laboratuvarlarda E200 (Sorbik Asit), E202 (Potasyum Sorbat), E203 (Kalsiyum Sorbat) yönünden analizleri yaptırılmıştır.

### Kırmızı Et Kesimhaneleri

İlimiz dahilinde 15 mezbaha bulunmaktadır. Bu mezbahalardan 6 tanesinin çalışma izni vardır. Bir mezbaha deneme izni almıştır. Diğer bazı mezbahaların tesis kurma, deneme izni ve çalışma izni alma çalışmaları devam etmektedir. 2003 yılında 2 adet çalışma izni verilmiştir.

### Et Ürünleri Üretim Tesisleri

İlimizde 14 adet mamul madde üretim tesisi vardır. Kırmızı Et ve Et Üretim Tesislerinin Kuruluş, Açılış, Çalışma ve Denetleme Usul ve Esaslarına dair Yönetmelik hükümlerine uygunluğu sağlayan 12 işletme çalışma izni, 2 işletme de tesis kurma izni almıştır. 2003 yılında 2 adet çalışma izni verilmiştir.

### Kanatlı Hayvan Kesimhaneleri (Entegre Tesisler)

İlimizde 9 adet kanatlı hayvan kesimhanesi mevcuttur. 2 adedi 2001, bir adedi 2002 yılında olmak üzere 5 tanesi çalışma izni almıştır. 2003 yılında 1 kesimhaneye deneme izni, 1 kesimhaneye de tesis kurma izni verilmiştir. Diğer 4 kesimhanenin de ruhsatlandırma çalışmaları devam etmektedir.

Bakanlığımızdan Çalışma izni almış 5 adet kanatlı kesimhane bulunmaktadır.

### Kanatlılarda Kalıntı İzleme Projesi:

Bakanlığımız Koruma ve Kontrol Genel Müdürlüğünün 08,05,2003 ve 250 10-06-10-KLKİ -8-2-3084-013581 sayılı emirleri gereği başlatılan Kanatlı Hayvanlarda Kalıntı

İzleme Planı doğrultusunda ilimiz sınırları içinde kesimhane ve kümeslerden yıl boyunca toplam 384 adet et, karaciğer, böbrek, yem, su ve canlı hayvan numunesi alınmış, İstanbul, Ankara ve İzmir'de yetkili laboratuvarlarda analizleri yaptırılmıştır.

**Kesimhane ve kümeslerden alınan numunelerin dağılımı aşağıda verilmiştir.**

Et, Karaciğer, Böbrek	144
Yem	18
Su	5
Canlı Hayvan	84
Et	133
<b>Toplam</b>	<b>384</b>

2003 yılı içinde ilimizde tespit edilen 34, 35 ve 36 numaralı Kum Midyesi istasyonlarından rutin ve izleme programı dahilinde alınan ve analize tabi tutulan **377** numunenin dağılımı aşağıda verilmiştir.

**Karadeniz'de Tespit Edilen 34-35-36 No.lu İstasyonlardan Yıl İçinde Alınan Numune Sayısı**

<b>Deniz Suyu</b>	Mikrobiyolojik	<b>74</b>
	Alg Tayini	74
	Su Kalitesi	74
	Ağır Metal	2
	Renk ve askıda katı madde	2
<b>Kum Midyesi</b>	Biyotoksin	74
	Mikrobiyolojik	74
	Radyonükleid	1
	Organik halojenli madde	2
	<b>Genel Toplam</b>	<b>362</b>

Ayrıca bu 3 istasyondan toplam 170 adet Menşei Belgesi düzenlenen 3.764.050 ton Beyaz Kum Midyesi ihracat amacıyla işleme ve değerlendirme tesislerine gönderilmiştir.

**Balıkçı Gemilerinin Ruhsatlandırılması**

2003 yılında verilen gemi ruhsatı 3 adet olup halen yürürlükte olan 143 adet gemi ruhsatı bulunmaktadır. Gemilerde çalışan tayfalar (Gerçek Kişiler) için 52 adet yeni belge düzenlenmiş, toplam tayfa sayısı 384'e ulaşmıştır. Ayrıca verilen Amatör Balıkçı Belgesi 2003 için 2460 'e ulaşmıştır.

### Gemi, Gerçek Kişi Ve Amatör Balıkçı Belgeleri

Ruhsatın Konusu	Vize Edilen	Yeniden Düzenlenen	Yürürlükte Olan
Gemiler	30	3	143
Gerçek Kişiler	26	52	384
Amatör Balıkçı Belgesi	-	2460	2460

2003 yılı içinde Su Ürünleri İşleme ve Değerlendirme Tesisleri ile Avlanma sahalarında toplam 374 kontrol gerçekleştirilmiştir.

Kontrol Alanları	Yapılan Kontrol Sayısı	Savcılığa İntikal Eden Olay Sayısı
Denizler ve İç Sular	110	6
Ürünün Karaya Çıkış Noktası	57	-
Balıkçı Barınak ve Çekek Yerleri	56	-
Balikhaneler Toptan ve Perakende Satış Yerleri	131	-
Su Ürünleri İzleme ve Değerlendirme Tesisleri	5	-
Soğuk ve Donmuş Ürün Muhafaza Depoları	-	-
İhraç Kapıları	-	-
Kum Çakıl Taş Ocakları	15	-
<b>Genel Toplam</b>	<b>374</b>	<b>6</b>

### Tohumluk Kontrol Hizmetleri

Ruhsatlı olarak faaliyetini sürdüren 115 adet tohum bayii mevcut olup 2003 Yılı içinde 27 adet tohum bayii ruhsatlandırılmıştır.

	Yeni Ruhsat (2003)	İptal Edilen	Yürürlükte Olan
Ruhsatlı Tohum Bayii	27	12	115

Tarımsal Araştırma Enstitüsü'ne ve özel sektöre ait 16 tarla için tohumluk beyannamesi düzenlenmiş, tarla kontrol raporları tanzim edilmiştir.

### Yem Fabrikaları Ve Yem Bayileri Kontrol Hizmetleri

İlimizde 10 adet Bakanlığımızca ruhsatlandırılmış ve 1 adet de yeni kurulan ve ruhsatlandırma çalışmaları devam eden yem fabrikası bulunmaktadır. Ayrıca 2 adet ruhsatlı, 5 adet de ruhsatlandırma çalışmaları devam eden rendering (Et-Kemik Unu) tesisi bulunmaktadır.

Yıl içinde yem satış ve depolama yerleri için 11 izin belgesi verilmiştir. Mevcut 264 Yem Satış ve Depolama İzin Belgesi yürürlüktedir

Yem fabrikaları, bayilikleri ve rendering tesislerinden bu yıl ki denetim ve kontrollerde 38 numune alınarak analizleri yaptırılmıştır. Analiz sonuçlarında herhangi bir olumsuz durum tespit edilmemiştir.

Denetlenen Ve Numune Alınan İşyerleri	İşyeri Sayısı	Yapılan Denetim	Alınan Numune	İPCK	Savcılığa Suç Duyurusu
Karma Yem Fabrikaları	10	40	28	1	-
Rendering Tesisleri	7	10	-	1	-
Yem Satış Bayileri	264	165	5	-	-

### **Su Ürünleri Av Yasakları Kontrol Ve Denetimi:**

İlimiz sınırları dahilindeki deniz ve iç sularda, gemilerde, karaya çıkış noktalarında, balık satış yerlerinde 1380 sayılı Su Ürünleri Kanununa göre 374 denetim yapılarak Su Ürünleri Sirkülerinde belirtilen hususlar titizlikle takip edilmiştir. Savcılığa intikal eden olay sayısı 6'dır.

### **Su Kirliliği Çalışmaları :**

Denizlerde ve iç sularda su ürünleri istihsal sahalarında kirliliğin önlenmesi amacıyla denizlerimizde kum midyesi izleme ve rutin programa göre 226 kez deniz suyu numunesi alınmış, iç sulardan 13, sanayi kuruluşlarından 1'er kez, denizlerden 75 su ve atık su numuneleri alınarak analiz yaptırılmıştır. ÇED prosedürüne göre faaliyet alanları ile ilgili olarak Kurumumuzca Su Kirliliği Yönetmeliğinde belirtilen standartlara uyan tesislere olumlu görüş verilmektedir.

Bu konuda görev ve yetkisi bulunan diğer bakanlıklara bağlı kuruluşlar arasında koordinasyonun sağlanması, denetim etkinliği açısından gereklidir.

### **Su Ürünlerinde Kalıntı İzleme Projesi**

Bakanlığımız Koruma ve Kontrol Genel Müdürlüğü'nün 08,05,2003 tarih ve 250 10-06-10-KLKİ-8-2-3084-013581 sayılı emirleri gereği başlatılan Su Ürünlerinde Kalıntı İzleme Projesi doğrultusunda ilimizde bulunan üretim tesislerinden alınan balık ve yem numuneleri, İstanbul, İzmir ve Ankara'da yetkili laboratuvarlara analizleri yapılmak üzere gönderilmiş olup, şuana kadar elimize ulaşan analiz sonuçlarında herhangi bir olumsuzluğa rastlanmamıştır.

### **Bal Eylem Planı**

Koruma ve Kontrol Genel Müdürlüğü'nün 07.07.2002 tarih ve 250 1005 11YGKB-15.2.8737 sayılı emirleri ile 2003 yılında uygulamaya başlanan proje kapsamında bal üretim, dolun/paketleme tesislerinden 8 adet bal numunesi alınarak çeşitli laboratuvarlara gönderilmiştir.

### **Gıda İşletmeleri**

Sakarya İlinde halen 478 gıda ve 5 gıda ambalaj olmak üzere 483 gıda işletmesi faaliyetini sürdürmektedir. Bunlardan 77 gıda ve 5 gıda ambalaj maddesi üreten işletme Gıda Sicili ve Üretim İzni almıştır.

2003 yılı içinde üretim ve gıda sicili alan işletme sayısı 25'dur. Bu yıl içinde 273 gıda işletmesi denetlenerek, 213 numune analizleri yapılmak üzere yetkili laboratuvarlara gönderilmiştir. Bu numunelerde toplam 489 analiz yaptırılmıştır. İdari Para Cezası Kararı verilen işletme sayısı ise 4'dür.

## **DESTEKLEME ÇALIŞMALARI**

2003 Yılında İlimizde don, kırağı ve dolu yağışları üreticilerimizin fındık, şeftali, kiraz, vişne, elma, ayva, üzüm sahaları ile Ferizli ilçemizin bir köyünde çıkan yangın fındıkta önemli zararlara sebebiyet vermiştir. 2003 yılı tabii afet sonuçları aşağıdaki tablolarda verilmektedir.

### **Tabii afet**

Yıl içinde Ferizli İlçemizin bir köyünde çıkan yangın sonucu yirmi beş dekarlık fındık alanı %43 oranında zarar görmüş ve zararın parasal değerinin 3 milyar 750 milyon lira olduğu tespit edilmiştir.

### **Kooperatifler**

Bakanlığımıza bağlı Tarımsal Kalkınma Kooperatiflerinden İlimiz çalışma sahasında 86 adet kooperatif mevcuttur. Bu kooperatiflerden 41 adedi Tarım ve Köy İşleri Bakanlığından proje almış olup; 14 adedi projeyi uygulamıştır, halen 8 adedinin projesi de devam etmektedir, kuruluş aşamasında olan 14 adet kooperatif vardır.

### **Kırsal Alanda Sosyal Destek Projesi**

Bakanlığımızca uygulamaya konulan "Kırsal Alanda Sosyal Destek Projesi" ile Süt sığırcılığı ve Koyunculuk Projeleri desteklenecektir. Bunun için Kooperatiflerin, Teşkilatlanma ve Destekleme Genel Müdürlüğünden konu bazında proje konusu almış olması gerekmektedir. İlimizde 8 adet Tarımsal Kalkınma Kooperatifi proje konusu almıştır. Bunlardan; Hendek ilçesi Kırktepe-Yarıca-Harmantepe-Karadere kooperatifi Ekim- Kasım 2003 ayı programına alınmış olup, Kocaali ilçesi Çukurköy ve Kestanepınarı, Hendek ilçesi Dereköy, Karasu ilçesi Kızılıcık ve Limandere Kooperatiflerimizin programa alınması Bakanlığa teklif edilmiştir. Bunlardan Kocaali Kestanepınarı ile Karasu Kızılıcık Tarımsal Kalkınma Kooperatifi Aralık 2003 yatırım programına alınmıştır.

**2004 Yılı Yatırım Programından Desteklenme Talebi Yapılan Kooperatifler**

<b>Sıra No</b>	<b>Kooperatif Adı</b>	<b>Uygulayacağı Proje Konusu ve Kapasitesi</b>
1	<b>Hendek-S.S.Dereköy Köyü Tarımsal Kalkınma Kooperatifi</b>	Kırsal Alanda Sosyal Destek Projesi 100 Ailex2 Baş Süt Sığırcılığı
2	<b>Kocaali-S.S.Çukurköy Köyü Tarımsal Kalkınma Kooperatifi</b>	Kırsal Alanda Sosyal Destek Projesi 100 Ailex2 Baş Süt Sığırcılığı
3	<b>Karasu-S.S.Limandere Tarımsal Kalkınma Kooperatifi</b>	Kırsal Alanda Sosyal Destek Projesi 100 Ailex2 Baş Süt Sığırcılığı
4	<b>Kocaali-S.S.Açmabaşı Tarımsal Kalkınma Kooperatifi</b>	Kırsal Alanda Sosyal Destek Projesi 100 Ailex2 Baş Süt Sığırcılığı
5	<b>Merkez-S.S.Turnadere Tarımsal Kalkınma Kooperatifi</b>	Kırsal Alanda Sosyal Destek Projesi 50Ailex4 Baş Süt Sığırcılığı
6	<b>Kaynarca-S.S.Turnalı Tarımsal Kalkınma Kooperatifi</b>	Kırsal Alanda Sosyal Destek Projesi 100 Ailex2 Baş Süt Sığırcılığı
7	<b>Akyazı-S.S. Hanyatak Tarımsal Kalkınma Kooperatifi</b>	Kırsal Alanda Sosyal Destek Projesi 100 Ailex2 Baş Süt Sığırcılığı

**2004 Yılı Transfer Programından Desteklenme Talebi Yapılan Kooperatifler**

<b>Kooperatifin Adı</b>	<b>Proje Konusu</b>	<b>Talep Edilen Kredi</b>	
		<b>İşletme Sermayesi</b>	<b>Sabit Yatırım</b>
<b>Karasu S.Skonacık,Hürriyet, Gölköprü Köyleri Tarımsal Kalkınma Kooperatifi</b>	Ortaklar Mülkiyetinde 200baş (100 Aile X 2) Süt Sığırcılığı	195.443.076.000.-	



### Etüd Çalışmaları Devam Eden Kooperatifler

Sıra No	Kooperatif Adı	Müracaat Konusu Kapasitesi
1	Merkez-Tavuklar Tarımsal Kalkınma Kooperatifi	Ortaklar Mülkiyetinde (100 Aile x 2 Baş) Süt Sığırıcılığı
2	Akyazı-Yörükleri Tarımsal Kalkınma Kooperatifi	(50Ailex50Baş)Koyunculuk tekliflerinin iptali (50x25Baş) Kırsal Alanda Sosyal proje
3	Akyazı-Taşyatak Tarımsal Kalkınma Kooperatifi.	Ortaklar Mülkiyetinde (100 Aile x 2 Baş) Süt Sığırıcılığı
4	Akyazı-Sepetçiler Tarımsal Kalkınma Kooperatifi.	Ortaklar Mülkiyetinde (50 Aile x 4 Baş) Damızlık Sığır Yet.
5	Hendek-Yeşilvadi Tarımsal Kalkınma Kooperatifi	Ortaklar Mülkiyetinde (50 Aile x 4 Baş) Damızlık Sığır Yet.
6	Karasu-Yeşilköy Tarımsal Kalkınma Kooperatifi	Kırsal Alanda Sos.Dest.Projesi (100 Aile x 2 Baş) Süt Sığırıcılığı
7	Kaynarca-Kızılcaali Tarımsal Kalkınma Kooperatifi	Kırsal Alanda Sos.Dest.Projesi (100 Aile x 2 Baş) Süt Sığırıcılığı
8	Merkez-Budaklar Tarımsal Kalkınma Kooperatifi	Kırsal Alanda Sos.Dest. (50 Aile x 25 Baş) Koyunculuk Projesi

### Proje Konusu Almış Ve 2003 Yılı Yatırım Programına Alınmış Kooperatifler

Sıra No:	Kooperatif Adı	Ortak Sayısı	Proje Konusu	Uygulama (Proje?)Yılı
1	Kaynarca-Karaçalı Tarımsal Kalkınma Kooperatifi	104	Ort.Mülk. 200 Başlık (100Aile x 2 Baş) Süt Sığırıcılığı	2003
2	Hendek-Kırktepe Yarıca Tarımsal Kalkınma Kooperatifi	118	Ort.Mülk. 200 Başlık (100Aile x 2 Baş) Süt Sığırıcılığı	2003
3	Karasu-Kızılıcık Tarımsal Kalkınma Kooperatifi	174	Ort.Mülk. 200 Başlık (100Aile x 2 Baş) Süt Sığırıcılığı	1995
4	Kocaali-Kestanepınarı Tarımsal Kalkınma Kooperatifi	102	Ort.Mülk. 200 Başlık (100Aile x 2 Baş) Süt Sığırıcılığı	2001

**Proje Konusu Almış Ve Uygulamada Olan Kooperatifler**

<b>Sıra No:</b>	<b>Kooperatif Adı</b>	<b>Ortak Sayısı</b>	<b>Proje Konusu</b>
1	Merkez-Kavaklıorman Tarımsal Kalkınma Kooperatifi	105	Ort.Mülk. 200 Başlık (100Aile x 2 Baş) Süt Sığırılığı
2	Merkez-Kazımpaşa Tarımsal Kalkınma Kooperatifi	100	Ort.Mülk. 200 Başlık (100Aile x 2 Baş) Süt Sığırılığı
3	Geyve-Akdoğan Tarımsal Kalkınma Kooperatifi	123	Ort.Mülk. 200 Başlık (100Aile x 2 Baş) Süt Sığırılığı
4	Hendek-Çamlıca Tarımsal Kalkınma Kooperatifi	139	Ort.Mülk. 200 Başlık (100Aile x 2 Baş) Süt Sığırılığı
5	Taraklı –Duman Tarımsal Kalkınma Kooperatifi	138	Ort.Mülk. 200 Başlık (100Aile x 2 Baş) Süt Sığırılığı
6	Karasu-Konacık Tarımsal Kalkınma Kooperatifi	168	Ort.Mülk. 200 Başlık (100Aile x 2 Baş) Süt Sığırılığı
7	Akyazı-Dokurcun Tarımsal Kalkınma Kooperatifi	266	Ort.Mülk. 200 Başlık (50Aile x 4 Baş) Dam. Süt Sığ.
8	Kaynarca-Karaçalı Tarımsal Kalkınma Kooperatifi	104	Ort.Mülk. 200 Başlık (100Aile x 2 Baş) Süt Sığırılığı

**Proje Konusu Almış Ve Uygulaması Bitmiş Kooperatifler**

<b>Sıra No:</b>	<b>Kooperatif Adı</b>	<b>Ortak Sayısı</b>	<b>Proje Konusu</b>
1	Merkez-Tavuklar Tarımsal Kalkınma Kooperatifi	126	Ort.Mülk. 200 Başlık (100Aile x 2 Baş) Süt Sığırılığı
2	Merkez-Alandüzü Tarımsal Kalkınma Kooperatifi	197	Ort.Mülk. 200 Başlık (100Aile x 2 Baş) Süt Sığırılığı
3	Akyazı –Yağcılar Tarımsal Kalkınma Kooperatifi	76	Ort.Mülk. 400 Başlık (20Aile x10/2 Baş)Besi Sığ.
4	Ferizli-Gölkent Tarımsal Kalkınma Kooperatifi	173	Ort.Mülk. 200 Başlık (100Aile x 2 Baş) Süt Sığırılığı
5	Karasu-İhsaniye Tarımsal Kalkınma Kooperatifi	391	Ort.Mülk. 200 Başlık (100Aile x 2 Baş) Süt Sığırılığı
6	Kaynarca-Kulaklı Kayacık Tarımsal Kalkınma Kooperatifi	114	Ort.Mülk. 820 Başlık (41Aile x10/2 Baş) Besi Sığ.

### 2003 Yılında Kredi Alan Koop. Son Durumları

Kooperatif Adı	Uyguladığı Proje	Kullanılan kredi yeri ve miktarı <b>1000TL.</b>
Kaynarca Karaçalı Tarımsal Kalkınma Kooperatifi (Ortak Sayısı 109)	Ort. Mülk.200 Başlık (100 Aile x 2 Baş) Süt Sığırcılığı Projesi	<b>I. Kredi 230.133.000</b> 1.Ahır Tadilatları 71.000.000 2.Mak. Ekp. 36.011.898 (Alınmadı) 3.İşletme Binası 49.831.731 Kullanılan 15.289.371 <b>II.Kredi (Alınmadı) 443.600.000</b>

### Tahsil Oluruna Bağlanan Kooperatiflerin Mevcut Durumu

Kooperatif Adı	Tahsil Oluru ile Muaccel Hale gelen Borç Miktarı	Borçlu Ortak Sayısı	Erteleme Yapan Ortak sayısı	Kalan Borç Miktarı TL.
31.03.2005 Kazımpaşa Tar.Kal.Koop.	49.070.284.371	42+Yönetim Kurulu	10+Yönetim Kurulu	15.480.904.000
31.07.2004 Geyve- Akdoğan Tar.Kal.Koop.	34.088.592.455	89	10	27.562.605.725
30.12.2007 Hendek- Çamlıca Tar.Kal.Koop.	274.890.202.860	87+Yönetim Kurulu	9+ Yönetim Kurulu	224.913.219.573
30.11.2007 Taraklı-Duman Tar.Kal.Koop.	92.308.960.000	43	-	92.308.960.000
<b>TOPLAM</b>	<b>450.358.039.686</b>	<b>261</b>	<b>29</b>	<b>360.265.689.298</b>

**Tarımsal Amaçlı Kooperatiflerin Muaccel Hale Gelen Borçlarının 5 (Beş) Yıl Süre İle Ertelenmesine Dair 27.09.2002 Tarih Ve 24889 Sayılı Resmi Gazetede Yayınlanan Geçici Maddeyi Uygulayan Kooperatifler**

<b>Kooperatif Adı</b>	<b>Tahsil Oluru Alınan Üye Sayısı</b>	<b>Müracaat Sayısı</b>	<b>Miktarı TL.</b>
Akdoğan- Çine – Günhoşlar - Karacaören Köyleri Tarımsal Kalkınma Kooperatifi	10	10	6.525.986.730
Hendek Çamlıca Köyü Tarımsal Kalkınma Kooperatifi	20	9	49.976.983.287
Kazımpaşa ve Çevre Köyleri Tarımsal Kalkınma Kooperatifi	10	10	15.283.280.859
Kazımpaşa ve Çevre Köyleri Tarımsal Kalkınma Kooperatifi	Yönetim Kurulu		18.306.099.512

### Tarımsal Kalkınma Kooperatiflerimizin Ürettiği Ürünler

Sıra No.	Kooperatif Adı	Ürettiği Ürün	Üretim Miktarı Kg / Gün
1.	Karasu - Limandere Tarımsal Kalkınma Kooperatifi	Süt	10.500
2.	Ferizli - Sinanoğlu Tarımsal Kalkınma Kooperatifi	Süt	11.000
3.	Karasu - İhsaniye Tarımsal Kalkınma Kooperatifi	Süt	-
4.	Merkez - Kavaklıorman Tarımsal Kalkınma Kooperatifi	Süt	1.500
5.	Merkez - Alandüzü Tarımsal Kalkınma Kooperatifi	Süt	1.500
6.	Merkez - Tavuklar Tarımsal Kalkınma Kooperatifi	Süt	-
7.	Geyve - Alifuatpaşa Tarımsal Kalkınma Kooperatifi	Meyve	10.000 Yıl
8.	Hendek - Çamlıca Tarımsal Kalkınma Kooperatifi	Süt	1.200
9.	Geyve – Akdoğan Tarımsal Kalkınma Kooperatifi	Süt	4.400
10.	Taraklı – Duman Tarımsal Kalkınma Kooperatifi	Süt	2.500
11.	Karasu-Konacık-Hürriyet-Gölköprü-Tarımsal Kalkınma Kooperatifi	Süt	4.000
12.	Karasu – Çukurköy Tarımsal Kalkınma Kooperatifi	Süt	3.500
13.	Kaynarca-Kızılcaali Tarımsal Kalkınma Kooperatifi	Süt	6.000

### 2003 Yılı Selektör Faaliyet Tablosu

Selektörün Bulunduğu İlçe	Toplam Selektör Sayısı	Seyyar		Sabit		Temizlenen Tohumluk Miktarı (ton)
		Faal	Arızalı	Faal	Arızalı	
Merkez	2	1	1	-	-	30
Hendek	1	-	-	1	-	3
Ferizli	-	-	-	-	-	-
Kaynarca	3	1	-	2	-	75
Akyazı	1	-	-	1	-	1
Taraklı	2	-	-	1	1	35
Geyve	1	1	-	-	-	0,1
<b>Genel Toplam</b>	<b>10</b>	<b>3</b>	<b>1</b>	<b>5</b>	<b>1</b>	<b>144,1</b>

## Girdi Dağıtımı

Girdi Çeşidi		Dağıtılan Miktar	Birim
Canlı	Hindi palazı	280	adet
Tohumluk	Fiğ	10.000	kg.
	Silajlık Mısır	6.000	kg.
	Yonca (Kayseri)	7.000	kg.
Meyve Fidanı	Ceviz	348	adet
	Kivi	273	adet
	Armut	5	adet
	Kiraz	5	adet

## Kimyevi Gübre Tüketimi

AYLAR	OCAK	ŞUBAT	MART	NİSAN	MAYIS	HAZİRAN	TEMMUZ	AĞUSTOS	EYLÜL	EKİM	KASIM	ARALIK	TOPLAM
%21 A.S.	518.500	342.200	824.850	584.750	313.650	166.500	189.600	94.550	192.650	122.250	71.250	77.750	<b>3.498.500</b>
%26 A.N	561.450	676.700	2.518.000	2.196.850	1.266.750	295.300	321.100	351.100	604.400	541.850	46.450	127.900	<b>9.507.850</b>
% 33 A.N.	719.100	598.750	2.270.150	2.165.600	1.364.100	697.950	271.550	183.300	197.050	513.450	145.100	552.850	<b>9.678.950</b>
% 46 ÜRE	1.266.350	1.402.200	3.570.000	4.133.900	2.219.250	2.402.650	707.550	247.650	494.650	216.150	458.300	689.100	<b>17.799.550</b>
%42-44 TSP	145.800	31.450	93.750	35.550	22.100	19.200	10.300	22.650	12.500	220.700	222.700	538.200	<b>1.374.900</b>
%18-46 DAP	68.000	22.450	103.850	75.650	63.500	19.750	20.250	5.500	17.100	9.700	168.900	91.000	<b>663.250</b>
20.20.0 Kompoze	1.794.300	2.539.700	4.579.000	5.277.600	4.546.050	1.038.400	311.700	347.800	1.148.500	1.423.400	2.040.000	1.335.200	<b>26.376.650</b>
15.15.15 Kompoze	473.750	620.200	2.567.750	2.832.600	1.290.900	175.400	97.000	88.950	145.350	460.450	277.650	242.650	<b>9.272.650</b>
20.20.0 %1+ Zn	-	-	98.800	-	-	-	-	-	-	-	-	-	<b>98.800</b>
25.5.0 Kompoze	-	-	10.000	35.000	-	-	-	-	-	-	-	-	<b>45.000</b>
25.5.10 Kompoze	-	-	-	-	-	20.000	-	-	-	-	-	-	<b>20.000</b>
%50 K2O Pot.Sülf.	16.250	50	8.050	19.500	5.700	300	21.500	-	6.100	650	800	2.000	<b>80.900</b>
12.30.12 Kompoze	-	-	563.400-	1.328.850	430.550	-	-	-	-	-	-	-	<b>2.322.800</b>
13.0.46 Pot.Nit	1.300	200	-	350	850	1.800	4.000	2.550	700	-	-	-	<b>11.750</b>
% 15,5 N+ 26,5 CaO Ca.Nitrat	-	-	350	-	-	-	-	1.000	500	-	-	-	<b>1.850</b>
<b>TOPLA</b>	<b>15.564.800</b>	<b>6.233.900</b>	<b>17.207.950</b>	<b>18.690.200</b>	<b>11.523.400</b>	<b>4.837.250</b>	<b>1.954.550</b>	<b>1.340.050</b>	<b>2.813.100</b>	<b>3.508.600</b>	<b>3.431.150</b>	<b>3.648.450</b>	<b>80.753.400</b>

## ÇİFTÇİ EĞİTİMİ ve YAYIM HİZMETLERİ

İl Müdürlüğümüzün asli görevi olan yayım hizmetlerinin ve yeni tarım tekniklerinin çiftçiye ulaştırılması amacı ile Eğitim ve Yayım Programları hazırlanmakta ve uygulanmaktadır.

Tarımda mevcut problemlerin çözümü ve ortaya konan yeniliklerin çiftçilere aktarılması için kullanılan bir dizi yayım metodu içerisinde üstün çeşit veya teknolojiyi tanıtmak, benimsetmek ve yaygınlaştırmak amacıyla uygulamaya konulan faaliyetlerimiz:

### DEMONSTRASYONLAR

Tarımda mevcut problemlerin çözümü ve ortaya konan yeniliklerin çiftçilere aktarılması için kullanılan bir dizi yayım metodu içerisinde üstün çeşit veya teknolojiyi tanıtmak, benimsetmek ve yaygınlaştırmak amacıyla uygulamaya konulan faaliyetlerimiz:

### Metot demonstrasyonları

Bir işin nasıl yapılacağına adım adım gösterilmesine yönelik faaliyetlerdir

Konusu	Program		Gerçekleşme		%
	Uygulama Sayısı	Çiftçi Sayısı	Uygulama Sayısı	Çiftçi Sayısı	
Toprak Tahlili İçin Numune Alımı Ve Gübre Tavsiyesi	5	100	23	235	460
Örtü Altı Yetiştiriciliği	5	50	5	50	100
Fındıkta İlaçlama Teknikleri	14	204	14	204	100
Toprak Altı Zararlıları için tohum ilaçlaması	2	2	2	2	100
Mısır Silajı	10	92	10	92	100
<b>Toplam</b>	<b>36</b>	<b>448</b>	<b>64</b>	<b>583</b>	

Bilinçsiz gübrelemenin önlenmesi, gübrelemenin tahlile dayalı olarak yapılmasının sağlanması ve maliyetinin azaltılması için doğru toprak örneklemesinin öğretilmesi, örtü altı yetiştiriciliğinde verimin artırılması için doğru yetiştirme tekniklerinin öğretilmesi, fındıkta hastalık ve zararlılarla bilinçli mücadelenin sağlanması için ilaçlamanın uygun doz ve zamanında yapılmasının temini, mısırdaki mükerrer ekimlere yol açan toprak altı zararlılarını bertaraf etmek için tohum ilaçlaması ile ekonomik kayıpların önlenmesi amaçlanarak toplam 36 adet metot demonstrasyonu programa alınmış, yapılan 64 uygulama ile 583 çiftçi eğitilerek hedeflenenin üzerinde gerçekleşme sağlanmıştır.



### Sonuç demonstrasyonları

Üstünlüğü test edilmiş çeşit veya teknolojinin çiftçi şartlarında uygulamalı olarak gösterilmesine yönelik çalışmalardır.

Konusu	Program		Gerçekleşme		%
	Uygulama Sayısı	Çiftçi Sayısı	Uygulama Sayısı	Çiftçi Sayısı	
Ceviz bahçesi tesisi	12	12	12	12	100
Hububat tarımı	1	1	1	1	100
Meyvecilikte mücadele	2	2	2	2	100
Süs bitkileri organik madde kullanımı	1	1	1	1	100
Kabak üzerine aşılı karpuz yetiştirilmesi	1	1	1	1	100
Kivi bahçesi tesisi	-	-	1	1	100
<b>Toplam</b>	<b>17</b>	<b>17</b>	<b>18</b>	<b>18</b>	

Alternatif ürün yetiştiriciliğinin yaygınlaştırılması için ceviz ve kivi bahçesi tesisleri, hububat tarımında verimi artırıcı unsurlardan biri olan sertifikalı tohumluk kullanımının benimsetilmesi, meyvecilikte verimliliğin sağlanmasına yönelik olarak ilaçlama maliyetinin düşürülmesi, dış mekan süs bitkileri üretiminde hazır fidan kullanımını azaltarak tohum ve çelikten üretilmiş fidanların oranını artırmak amacı ile köklendirme ortamlarında organik madde kullanımını yerleştirmek ve özellikle Pamukova İlçemizde yaygın olan karpuz yetiştiriciliğinde verimi önemli ölçüde düşüren hastalıklara karşı dayanıklılığı bilinen kabak üzerine aşılı karpuz fidesi kullanımını yaygınlaştırarak verimi artırmak amacı ile planlanan 17 adet sonuç demonstrasyonuna karşılık 18 adet uygulama yapılmıştır.

### ÇİFTÇİ ŞARTLARINDA DENEMELER

Araştırma-Yayım-Çiftçi bağına güçlendirmek ve araştırma bulgularını çiftçi şartlarına taşımak amacıyla İlimizde kereviz, bodur kiraz ve bodur elmada deneme planlanmıştır. Bodur kiraz ve elma denemesi için Yalova Bahçe Kültürleri Araştırma Enstitüsünden materyal temin edilememesi üzerine İl Özel İdaresi kaynakları ile alınan fidanlarla toplam 8 köyde 8 çiftçide 24 dekar alanda deneme kurulmuştur.

Konular	Program			Gerçekleşme			%
	Köy Sayısı	Çiftçi Sayısı	Alan da	Köy Sayısı	Çiftçi Sayısı	Alan da	
Bodur Kiraz	4	4	12	4	4	12	100
Bodur Elma	4	4	12	4	4	12	100
<b>Toplam</b>	<b>8</b>	<b>8</b>	<b>24</b>	<b>8</b>	<b>8</b>	<b>24</b>	

## TARLA GÜNLERİ

K o n u s u	Program		Gerçekleşme	
	Tarla Günü Sayısı	Çiftçi Sayısı	Tarla Günü Sayısı	Çiftçi Sayısı
Erken uyarı ve entegre mücadele	1	80	1	86
Fındıkta mücadele ve bakım konuları	4	175	4	150
Mısırdaki yeni çeşitlerin tanıtımı	2	80	2	70
Toprak tahlili	5	200	5	175
Hıyar yetiştiriciliğinde koltuk alma ve damla sulama	4	75	4	75
Fındıkta aflatoksin	3	130	3	135
Toprak altı zararlılarının zararını en aza indirmek	2	50	2	50
Alternatif ürün	3	90	3	75
Mısır silajı	2	60	2	45
Üretim materyali	1	25	1	25
Dış mekan süs bitkilerinde organik madde kullanımı	1	20	1	20
Karpuz yetiştiriciliği	1	125	1	205
İlaçlı mücadelede zaman ve doz tayini	1	50	1	50
Mısırdaki çeşit tanıtımı	2	120	2	130
Soya fasulyesi	1	50	1	40
Ceviz bahçesi tesisi	1	20	1	35
<b>T O P L A M</b>	<b>34</b>	<b>1330</b>	<b>34</b>	<b>1280</b>

Metot ve sonuç demonstrasyonlarında hedeflenen verim ve verimliliği artırıcı faktörlerin sonuçlarını üreticilere göstererek uygulamanın yaygınlaşmasını sağlamak amacıyla yapılan 34 tarla gününe 1280 çiftçinin katılımı sağlanmıştır.

## ÇİFTÇİ TOPLANTILARI

Araştırma kuruluşlarından intikal eden yeni tarım tekniklerinden çiftçileri haberdar etmek ve ilgilerini uyandırmak ve karar verme sürecini hızlandırmak amacıyla 300 çiftçi toplantısı yapılarak 6170 çiftçi bilgilendirilmiştir.

## Çiftçi Toplantıları

K o n u s u	Program		Gerçekleşme		%
	Toplantı Sayısı	Çiftçi Sayısı	Toplantı Sayısı	Çiftçi Sayısı	
2. Ürün çalışmaları	1	10	1	10	100
Hayvancılıkta bakım besleme	63	1161	40	870	63
Alternatif ürün	21	408	16	380	76
Arı yetiştiriciliği	6	90	4	60	67
Meyvecilikte mücadele	30	1310	19	600	63
Hububat tarımı	12	180	9	135	75
Bahçe ziraatında bakım	30	1085	7	270	23
Hasat tekniği	4	125	2	30	50
Dış mekan süs bitkilerinin üretimi	4	200	4	200	100
Fındık tarımı	44	1270	20	500	45
Toprak tahlili ve ahır gübreleri	39	1020	34	660	87
Mer'a	10	500	5	120	50
Hindi yetiştiriciliği	4	60	2	30	50
Silaj	15	350	19	222	127
Karpuz yetiştiriciliği	4	80	3	60	75
Çiftçi örgütlenmesi	2	90	5	200	250
Meyve bahçelerinde kışlık bakım	6	144	12	210	200
Örtü altı yetiştiriciliği	32	310	16	160	50
Hayvan sağlığı	4	150	21	346	525
Enginar tarımı	1	25	1	25	100
Sebzecilikte mücadele	2	110	2	100	100
Su ürünleri av yasakları	2	40	2	40	100
Suni tohumlama, ırk ıslahı, önemi	4	200	2	100	50
Tarımsal mekanizasyonda verim	2	50	13	130	650
Tarım aletlerinde kalibrasyon	20	515	13	130	65
Yem Bitkileri yetiştiriciliği	9	240	10	120	111
Tarla Tarımında mücadele	6	147	6	147	100
Tarla Bitkileri	3	60	3	60	100
silajlık mısır yetiştiriciliği	8	210	8	210	100
Hububat tarımı	1	45	1	45	100
<b>TOPLAM</b>	<b>389</b>	<b>10185</b>	<b>300</b>	<b>6170</b>	

## ÇİFTÇİ KURSLARI

### Tarımsal Mekanizasyon

Konusu	Süresi (Gün)	Program		Gerçekleşme		Materyal	
		Kurs Sayısı	Kursiyer Sayısı	Kurs Sayısı	Kursiyer Sayısı	Ders Notu	Görsel
Biçerdöver operatörü yetiştirme ve (G) sınıfı sürücü kursu		1	20	1	18	X	Notebook Projeksiyon Video

Biçerdöver ile hasat yapan operatörlere hasat tekniğini öğretmek ve biçerdöver kullanımında bilgi ve beceri kazandırarak belgelendirmek amacı ile düzenlenen Biçerdöver Operatörü Yetiştirme Kursuna katılan ve sınavda başarılı olan 18 kursiyere Operatör Belgesi (İş Makinesi Kullanma Sertifikası) verilerek mevcut ehliyetlerine işletilmek üzere Trafik Tesçil Denetleme Şube Müdürlüğüne bilgi verilmiştir.

### 2003 Yılı Erbaş ve Er Eğitimi Programı

Eğitimin konusu	Katılan kursiyer sayısı	Başarılı olan kursiyer sayısı
Arıcılık	16	16
Arıcılık	18	18
Sığır yetiştiriciliği	14	14
Sığır yetiştiriciliği	18	18
Sebzecilik	24	24
Sebzecilik	18	18
Tarımsal mekanizasyon	10	10
Tarımsal mekanizasyon	11	11
Kooperatifçilik	14	14
Kooperatifçilik	21	21
<b>Toplam</b>	<b>164</b>	<b>164</b>

Bakanlığımız, M.E.B ve Genel Kurmay Başkanlığı işbirliğinde silah altında bulunan erbaş ve erlere yönelik modern tarım ve hayvancılık kursları düzenlenmesine dair 08.10.2001 tarihli "İş Birliği Protokolü" çerçevesinde, 2003 yılında 2 dönem halinde eğitim gören 164 er-erbaş'a sertifika verilmiştir.

**2003 Yılında Düzenlenen Çiftçi İnceleme Gezileri, Teşvik Müsabakaları, Sergiler, Konferanslar, Paneller Ve Diğer Benzeri Faaliyetler**

**Teşvik müsabakaları**

K o n u s u	Program			Gerçekleşme		
	Faaliyet Sayısı	Yarışmacı veya Katılımcı	İzleyici	Faaliyet Sayısı	Yarışmacı veya Katılımcı	İzleyici
1-Meyve ve Sebze ürün yarışması	2	200	1000	2	200	1000
2-Hayvancılığı teşvik müsabakası	1	150	1200	1	150	1200
<b>Toplam</b>	<b>3</b>	<b>350</b>	<b>2200</b>	<b>3</b>	<b>350</b>	<b>2200</b>

Çiftçilerimizce üretilen bitkisel ve hayvansal ürünlerin sergilenip tanıtıldığı ve kalitenin yarıştırdığı bu müsabakalar sonucunda dereceye giren üreticilerin ödüllendirilerek zevk ve şevklerinin teşvik edildiği faaliyetlerimiz Söğütlü ve Geyve ilçelerimizde gerçekleştirilmiş, yapılan üç müsabakaya toplam 350 üretici katılmış ve 2200 kişi tarafından izlenmiştir.

**Sergiler ve diğer çalışmalar**

K o n u s u	Program			Gerçekleşme		
	Faaliyet Sayısı	Katılımcı	İzleyici	Faaliyet Sayısı	Katılımcı	İzleyici
İlçede yetiştirilen ürünlerin sergilenmesi	1	50	1000	1	50	1000
Tarım Ürünleri Festivali	-	-	-	1	60	1500
İl Tarım Master Planı Değerlendirme Toplantısı	-	-	-	1	150	
<b>Toplam</b>	<b>1</b>	<b>50</b>	<b>1000</b>	<b>3</b>	<b>260</b>	<b>2500</b>

Değişik pazarların yetiştirilen ürünleri tanınmaları, üreticilerimizin ürünlerini daha kolay pazarlama imkanlarının geliştirilmesi ve alt sektörler arası bilgi alış verişinin sağlanması amacı ile yapılan birer adet sergi ve festivalde toplam 110 çiftçimize ait ürünler 2500 kişi tarafından görülmüştür.

İl Tarım Master Planı hazırlıkları çerçevesinde ilimiz tarımına hizmet veren kamu kurum ve kuruluşları ile sivil toplu örgütlerinin temsilcilerinin katılımı ile yapılan foruma paydaşların katkı ve katılımları sağlanmıştır.

## Çiftçi inceleme gezileri

K o n u s u	Faaliyetin Amacı	Program		Gerçekleşme	
		Faaliyet Sayısı	Katılımcı	Faaliyet Sayısı	Katılımcı
Modern hayvancılık işletmesinin gösterilmesi	Modern hayvancılık işletmesinin faaliyet halinde gösterilmesi	1	25		
Örnek ceviz bahçesi Bursa-Yalova	Tekniğine uygun olarak tesis edilmiş bahçenin gösterilmesi	1	15	1	26
Silaj	Tekniğine uygun yapılmış silajın gösterilmesi	1	20		
Seralarda organik madde kullanımı	Serada organik madde kullanımının etkilerinin gösterilmesi	1	45		
Süs Bitkileri	Süs Bitkileri yetiştiriciliğinin gösterilmesi	-	-	1	25
Arazi Toplulaştırma ve sulamanın gösterilmesi	Arazi toplulaştırmanın faydalı olduğuna çiftçilerin ikna edilmesi	-	-	1	185
Yalova Arş.Enst.nün düzenlediği bahçe günü	Geyve, Pamukova ilçelerindeki üreticilerin modern meyvecilik uygulamalarını görmelerini sağlamak	-	-	1	140
Toplam		4	105	4	376

Üreticilerimizin bilgi ve görgülerini geliştirmek, üstün teknolojinin uygulandığı işletmelerde birebir inceleme imkanı ile bilgi alış verişi yapmalarına zemin hazırlamak, yeniliklerden haberdar etmek ve karar mekanizmalarını geliştirmek amacıyla geziler tertiplenmektedir.

Bağ-Bahçe ziraatındaki yeni uygulamaları yerinde görmek ve özellikle bodur meyve tesisleri ve süs bitkileri hakkına bilgilenmek amacıyla Yalova ve Bursa'ya, arazi toplulaştırması ve tarla içi hizmetleri geliştirme çalışmalarının sonuçlarını göstererek ilimizde de uygulaması hususunu üreticilere benimsetmek amacı ile Edirne ili'ne olmak üzere düzenlenen toplam dört geziye 376 çiftçinin katılımı sağlanmıştır.

## **KİTLE YAYIM VASITALARI ÜRETİMİ**

Çeşitli tarımsal konularda ilçe müdürlüklerimizden ve çiftçilerden intikal eden yazılı ve görsel yayım malzemeleri talebi karşılanmış, yerel televizyonda ayda iki kez canlı olarak yayına giren tarım programı düzenlenmiştir. Yerel yayın ve basın organlarında şap hastalığı aşılama ve küpeleme, arazi toplulaştırması, Edirne gezisi, hayvan hareketleri, mer'a ıslahı, doğrudan gelir desteği, mazot desteği, bilgisayarlı erken uyarı sistemi, ayvalarda ateş yanıklığı, buğdayda süne mücadelesi, mısır tarımı ve hastalıkları, biçerdöver operatörü kursu, hasat kontrolleri, anız yangınları, hayvan pazarının taşınması, dünya gıda günü, dünya süt günü, kurban bayramı hazırlıkları, tarım danışmanları ve gıda denetimleri gibi çeşitli tarımsal konularda haber ve röportajlar yayınlanmıştır.

Kitle yayım vasıtaları üretiminde ve eğitimlerde kullanılmak üzere;

- 1 adet video kamera,
- 1 adet VHS video
- 1 adet Projeksiyon cihazı
- 1 adet DVD –VCD oynatıcı
- 2 adet fotoğraf makinesi
- 2 adet tepegöz
- 1 adet projeksiyon perdesi bulunmaktadır.

### Kitle Yayım Vasıtaları Üretimi

Konular	Program				Uygulama			
	Liflet	CD	Kitap	TV Prog.	CD	Kitap	Afiş	TV Prog.
Toprak Tahlili	1500							
Meyvecilik					10			
Fındıkta Aflatoksin		200			5			
Arıcılık					5			
Sebzecilik					5			
Örtü Altı Sebzecilik					10			
Hayvancılık					10			
Ankara Tavşanı					5			
İl Tarım Master Planı					50	400		
Mısır Paneli Tebliğleri					30	340		
2002 Yılı Faaliyet Raporu		300	100		50	270		
Toprak İşleme Tekniği		200			35			
DGD Tanıtım Afişi							750	
Teşkilat Tanıtım Afişi							250	
Tarım ve Hayvancılık				20	20			2
Gübreler ve Gübreleme Tekniği	1500							1
Arı Kovanlarında Kışık Bakım								1
Tarımsal Desteklemeler								1
Toplam	3000	700	100	20	235	1010	1000	5



## HİZMETİÇİ EĞİTİM

K o n u s u	Eğitimin yapıldığı yer ( il veya ilçe)	Eğitime katılan personel sayısı
Tahmin ve Erken Uyarı sistemi	Tarım İl Müdürlüğü Toplantı Salonu	10
Mekanizasyon	Tarım İl Müdürlüğü Toplantı Salonu	12
Gıda sicil ve üretim izni	Tarım İl Müdürlüğü Toplantı Salonu	12
Su Ürünleri Kontrol ve Denetim Hizmetleri	Tarım İl Müdürlüğü Toplantı Salonu	8
Tohum ve Yem Bayileri Kontrol Hizmetleri	Tarım İl Müdürlüğü Toplantı Salonu	12
Yayım Teknikleri	Tarım İl Müdürlüğü Toplantı Salonu	12
TÜD Projesi Kapsamında Alınan Danışmanların Eğitimi	Tarım İl Müdürlüğü Toplantı Salonu	14
Kaba metotla toprak analizi	Tarım İl Müdürlüğü Toplantı Salonu	11
T o p l a m		91

İl Müdürlüğümüzce yürütülmekte olan çeşitli proje ve denetim hizmetlerinin ilçelerde görev yapan ilgili personel tarafından sağlıklı yürütülmesini temin etmek amacı ile yapılan 8 adet hizmet içi eğitim ile 91 personel bilgilendirilmiştir.

Bakanlığımız talimatları ile il dışında düzenlenen hizmet içi eğitimlere ilgili birimlerden görevlendirme yapılarak personelin eğitimi sağlanmıştır.

## DİĞER FAALİYETLER :

- Merkezde 223 adet, ilçelerde 373 adet toprak analizi yapılmıştır
- Sakarya Valiliği Web sitesinde (www.sakarya.gov.tr.) için gerekli bilgiler hazırlanıp yüklenmiştir. Ayrıca İl Müdürlüğümüze ait özel web sayfası [tarim.sakarya.gov.tr](http://tarim.sakarya.gov.tr) adresinde yayımlanmaktadır.
- İl Müdürlüğümüzde 6, Yalova Bahçe Kùltürleri Merkez Araştırma Enstitüsünde 3 adet olmak üzere toplam 9 adet Bilgi Alış Veriş (TAYEK) toplantısı yapılarak eğitim ve yayım hizmetleri bu toplantılarda değerlendirilmiş, İl bazında çözülebilecek olanlara çözüm üretilmiş İlde çözülemeyenler Araştırma Kuruluşlarına intikal ettirilmiştir. Yayım teknikleri yanında talep edilen teknik konularla ilgili bilgiler aktarılmıştır.
- Valiliğin organizasyonunda Cumhuriyetin 80'nci yılı münasebeti ile hazırlanmakta olan Sakarya Yıllığı kitabının tarım ve hayvancılık ile ilgili bölümünün hazırlığı yapılmaktadır.
- Sakarya'nın rekabet gücünün araştırılması ve artırılması projesi kapsamında "tarım ve hayvancılık grubu" çalışmalarına devam edilmektedir.

## SÜS BİTKİLERİ

- İklim ve konumu itibariyle özellikle dış mekan süs bitkileri üretimine uygun olan ilimizde sektör hızla gelişmektedir. 1997 yılında 14 işletmede 65 dekar alan üzerinde yapılan süs bitkileri yetiştiriciliği kayıtlı 98 işletmede 1584 dekar alana yayılmış 1 milyon 8 bin adet fidan üretilmiştir. Sapanca ve Arifiye'deki üreticiler kooperatif çatısı altında toplanarak örgütlenmişlerdir. İki kooperatifin kayıtlı üye sayısı 93'dür.

## AŞAĞI SAKARYA OVASI ARAZİ TOPLULAŞTIRMA VE TARLA İÇİ HİZMETLERİ GELİŞTİRME PROJESİ

- Tarımsal faaliyeti kısıtlayacak düzeyde parçalılık, drenaj ve sulama suyu yetersizliği problemleri görülen Aşağı Sakarya Ovasında 59 bin hektar alanı kapsayan "Aşağı Sakarya Ovası Arazi Toplulaştırma ve Tarla içi Hizmetleri Geliştirme Projesi" uygulamaya konmuştur. Yapılan Eğitim ve Yayım çalışmaları sonucunda 15 köyün muvafakatları alınarak projelendirme aşamasına gelinmiştir.

(Budaklar, Küçük Esence , Kurtbeyler, Çökekler, Abalı, İlyaslar, Taşlık, Kasımlar, Çerçiler, Çelebiler, Yeşilyurt, Rüstemler, Hacılar, Kömürlük ve Türkormanköy)

## KÖY MERKEZLİ TARIMSAL ÜRETİME DESTEK PROJESİ

Çiftçilerin mahallinde bilgilendirilmelerini sağlayarak, kırsal alanda yeni tarım tekniklerini ve tarımda teknoloji kullanımını yaygınlaştırmak, Tarımsal üretimi geliştirmek, yeni pazar imkanları yaratmak, kırsal kesimde yaşayanların gelir seviyelerini yükseltmek, ve işletme gelirlerini arttırmak amacıyla “ Köy Merkezli Tarımsal Üretim Destek Projesi” yürürlüğe konulmuş merkez ilçede 2 ve diğer ilçelerde birer tane köy belirlenmiştir. Belirlenen köylerde görev yapacak Tarım Danışmanları seçilmiş olup; her türlü eğitim çalışmaları tamamlanmış ve 01.01.2004 tarihinde görevlerine başlamışlardır.

## TOPRAK-YAPRAK-SU ANALİZ LABORATUVARI

Müdürlüğümüz bünyesinde bulunan Toprak, Yaprak, Su Analiz Laboratuvarı 2003 yılı sonunda kurulmuş ve deneme analizlerine başlanmıştır.

Analize dayalı gübrelemeyi yaygınlaştırarak bölge üreticilerinin bilinçli ve dengeli gübre kullanımını sağlamak, bitki beslemenin gerektirdiği çalışmaları yapmak amaçlanmıştır.

Gübreleme ile yapılmak istenen, topraktan kaldırılan besin maddelerinin tekrar toprağa kazandırılması ve toprakların verim düzeylerinin korunmasının yanında kaliteli ürün almaktır. Bilinçsizce, analize dayanmayan gübreleme sonucunda gereğinden az, fazla ya da tek yönlü yapılan uygulamalar, ürünlerin verim ve kalitesinde bozulmalar olmakta, ekonomik kayıpların yanında toprak-su-bitki kirliliğine neden olarak insan sağlığını da önemli ölçüde tehdit etmektedir. İşte bu nedenlerle gübrelemenin mutlaka toprak ve yaprak analizlerine dayalı olarak yapılması gerekmektedir.

Laboratuvarımız ilimiz çiftçilerine hizmet vermekle birlikte komşu illerden gelecek talepleri de karşılayabilecektir.

Yaprak, toprak analizlerinin yapılması, analiz sonuçlarına göre gübreleme programlarının hazırlanmakta ve çiftçilerin bu yönde bilinçlendirilmeleri sağlanmakta, sulama suyu analizleri yapılarak ve sulamaya uygunlukları belirlenmektedir.

Toprakta; Bünye, tuzluluk, PH, kireç, organik madde, alınabilir fosfor ve potasyum, Fe, Mn, Zn, Cu, Ca, Mg. Analizleri, Yaprakta; N, P, K, Ca, Mg, Fe, Mn, Zn, Cu. Sulama suyunda; Tuzluluk, PH, kalsiyum, sodyum, potasyum, magnezyum, klor, karbonat ve bikarbonat analizleri yapılabilecektir. Laboratuvarında halen 2 ziraat mühendisi, 2 teknisyen ile hizmet verilmektedir.

YAPRAK-TOPRAK- SU LABORATUVARI ALET VE EKİPMAN LİSTESİ			
S.NO	Malzeme cinsi	S.NO	Malzeme cinsi
1.	Alevli ve Atomik Absorbsiyon Spektrofotometresi	11.	Elektriki Kondaktivite (Portatif İletkenlik Ölçer)

2.	Analitik Terazî	12.	Çeker Ocak
3.	Elektronik Hassas Terazî	13.	Masa Üstü Santrifüj
4.	Masa Tipi pH metre	14.	Toprak Kurutma Etüvü
5.	Azot-Protein Tayin Cihazı Yakma Ünitesi	15.	Su Distile Cihazı
6.	Azot-Protein Tayin Cihazı Distilasyon Ünitesi	16.	Kül Fırını
7.	Orbital Çalkalayıcı	17.	Spektrometre
8.	Öğütücü	18.	Kalsimetre
9.	Hot Plate (Isıtıcı Tabla)	19.	Küçük Cam Malzeme
10.	Isıtıcılı Manyetik Karıştırıcı	20.	Kimyasallar

2003 YILI ÖZEL İDARE KAYNAKLI PROJELER

Proje Konusu	Harcama (1000TL)	Açıklama
Laboratuar	143.367.837	Tarımsal üretim için gerekli temel girdilerden biri olan gübrenin gerektiği zaman ve miktarda kullanımını sağlamak, daha az maliyetle daha isabetli gübreleme yapabilmek ve kar marjını artırmak amacıyla tarım topraklarının analize dayalı olarak gübrenmesi hedeflenmiş ve ileri analiz tekniğinin uygulanacağı modern bir laboratuar kurulmuştur.
Meyvecilik	14.880.000	Birim alandan alınan verim ve kaliteyi yükseltmek ve piyasanın tercih ettiği yeni çeşitleri tanıtmak için yapılan bodur meyve projesinde Merkez,Geyve ve Pamukova İlçeleri 1440 adet elma fidanı ile Geyve Pamukova,Taraklı ve Merkez 'de uygulanacak bodur kiraz bahçesi tesisi için 960 adet kiraz fidanı bedeli.
Sebzecilik	42.240.000	Son yıllarda Pamukova yöresinde gelişme gösteren karpuz yetiştiriciliğinde birim alandan daha fazla verim elde edebilmek ve hastalıklara karşı mukavemet sağlamak amacıyla dayanıklı kabak anacı üzerine aşılantmış karpuz fidesi temini ile 500 dekar alanda tesis kurulmuştur.
Çayır Mera Yem Bitkileri.	48.480.000	Programa alınan meraların ıslahı ile yem bitkisi üretimini geliştirmek amacı ile Yonca, Silajlık Mısır ve Macar Fiğ tohumu satın alınması.
Bitki Koruma	46.571.050	Erken uyarı cihazının bakım onarımı 3 Ad. yaprak ıslaklık sensörü alımı Pamukova ve Geyve ilçelerine erken uyarı sistemi kurulması
Hayvan Sağlığı Hizmetleri	6.053.400	Yeni hizmet binasına soğuk hava deposu kurulması ile Menşe şahadetnamesi basımı
Tohum Temizleme	1.860.250	Selektörlerin bakım onarımı ve yedek parça alınması.
Araç Bakım Onarım.	12.736.076	İl Müdürlüğümüze ait araçların periyodik bakımları. Yedek parça ve dış lastik satın alınması ve resmi gazete ilan bedelleri
<b>TOPLAM</b>	<b>304.725.613</b>	<b>kaynak sağlanmıştır</b>

Ferizli 2003 yılı içerisinde Sosyal Yardımlaşma ve Dayanışma Vakfı Kaynaklı 3 köyde 3 çiftçimize toplam 3.500.000 TL lık geri ödemeli faizsiz seracılık girdisi sağlanmıştır.

## İLÇELERİMİZİN TARIMSAL YAPISI İLE İLGİLİ BAZI ÖZET BİLGİLER

### Merkez İlçe (Adapazarı)

İlçenin toplam alanı 64.500 hektardır. Yıllık yağış ortalaması 804.3 mm. olup ortalama sıcaklık 14.8 derece civarındadır. İlçe Akova üzerinde kurulmuş olup toprakları alüvyal karakterde, topoğrafik yapısı düz , tarım sahaları taban arazi niteliğindedir. Rakım 31 m. ve 2000 yılı nüfus sayımı sonuçlarına göre Merkez İlçe nüfusu 340.825'dir.

İlde üretilen toplam tarımsal GSH'ya Merkez İlçe'nin katkısı % 19,80'dir.

### İlçenin Tarımsal GSH'sının alt sektörlere göre dağılımı (000 TL)

Hayvansal Üretim	Tarla Bitkileri Üretimi	Meyve Üretimi	Sebze Üretimi
67.350.756.720	66.668.488.000	18.711.800.000	31.031.250.000
% 36,65	% 36,29	% 10,18	% 16,88

Tarla bitkileri ekilişleri, başta mısır olmak üzere buğday, şeker pancarı, patates, ekimi yapılan ürünlerdir. Bölgede Burley ve Virginia çeşidi tütünlerin tarımı yapılmakta ve sulanabilir yerlerde II. ürün olarak mısır ve kuru fasulye yetiştirilmektedir.

Sebzecilik ilçede özellikle Dernekkırı ve Kazımpaşa yöresinde önemli bir gelir kaynağıdır. Bu yörelerimizde sebzecilik çok hızlı bir gelişme içerisinde. Domates, pırasa, lahana, marul, havuç, hıyar en fazla ekilişi olan ürünlerdir.

Büyük pazarların yakınlığı ve ekolojinin uygunluğu İl'e büyük avantaj sağlamıştır. Ayrıca İl Müdürlüğümüzün çalışmaları neticesinde son yıllarda örtü altı sebze yetiştiriciliği önemli bir atılım göstermiştir.

Meyvecilikte ise fındık, ayva, kiraz, vişne, erik ve elma ekonomik değere sahip ürünlerdir.

Hayvancılık önemli bir gelir kaynağıdır. hayvan sayısı bakımından diğer ilçelerin başında gelir. Süt ve besi sığırcılığı, koyunculuk, tavukçuluk ve arıcılık diğer tarım kollarıyla beraber yürütülmektedir. Yapılan projeli çalışmalar ile silajlık mısırın ve yem bitkileri ekilişlerinin yaygınlaştırılması, hayvancılığın gelişmesini büyük ölçüde desteklemiştir.

Merkez İlçe'ye bağlı 87 köyde teşkilatlanmış bulunan Adapazarı Çiftçilerine Hizmet Götürme Birliği'nin çalışmaları hayvancılığın gelişmesinde büyük ölçüde etkili olmuştur.

### Akyazı İlçesi

İlçenin yüzölçümü 65.400 hektar olup bunun 23.514 hektarı tarım arazisidir. Yıllık yağış ortalaması 800 mm., ortalama sıcaklık 17 derece, rakım 34 m. ve nüfusu 2000 yılı nüfus sayımı sonuçlarına göre köylerle beraber toplam nüfus 77.536'dır. Nüfus bakımından merkez ilçeden sonra en kalabalık ilçemizdir.

İlde üretilen toplam tarımsal GSH'ya Akyazı İlçesi'nin katkısı % 7,55'dir.

#### **İlçe Tarımsal GSH'sının alt sektörler göre dağılımı (000TL)**

<b>Hayvansal Üretim</b>	<b>Tarla Bitkileri Üretimi</b>	<b>Meyve Üretimi</b>	<b>Sebze Üretimi</b>
31.662.023.460	16.565.960.000	19.424.050.000	2.400.375.000
% 45,20	% 23,65	% 27,73	% 3,43

Tarımsal üretim İlçe ekonomisinde büyük bir öneme sahiptir. Mısır, buğday, şeker pancarı, patates, yonca, tütün, fasulye tarla bitkilerinde ilk sıraları paylaşmaktadır.

Meyvecilikte fındık en fazla üretim alanına sahiptir. Fındık dışında diğer meyveler aile tüketimini karşılayacak nitelikte olup ekonomik önemi çok azdır.

Sebzecilikte lahanaya, domates, hıyar en fazla ekilenlerdir.

Akyazı ilçesi orman alanı bakımından zengindir. Toplam alanın yüzde 50'sinden fazlası ormanlık alandır. Başta gürgen olmak üzere, kestane, ıhlamur ve diğer orman ağaçları ile kaplıdır. Kültür kavaklığı oldukça yaygın olup yaklaşık 3.117 hektar kavak dikili alan mevcuttur.

Son yıllarda tarla sebzeciliği yanında örtü altı sebzeciliği alanında da Tarım İl Müdürlüğü'nün yaptığı çalışmalar neticesinde hayli mesafe kat edilmiştir. Faal durumda 2.4 hektar sera alanı vardır. Ayrıca ihracata yönelik bilgisayar donanımlı 6 dekar çiçek serası mevcuttur.

Bölge II. ürün ekilişlerine uygun olup yaygınlaştırılmaktadır.

Hayvancılık bakımından süt sığırcılığı, koyunculuk ve arıcılık, ile beyaz et sektörü yıldan yıla gelişmektedir. Broiler Tavukçuluk işletme sayısı 363 adettir.

Hayvancılığın geliştirilmesi için suni tohumlama ve tabii tohumlama çalışmalarına önem verilmektedir. Tabii meraların korunarak ıslah edilmesi ve yem bitkileri ekiliş alanlarının artırılmasına çalışılmaktadır.

İlçe turizm yönünden çok zengin bir potansiyele sahip olup yurt genelinde ün yapmış olan kuzuluk kaplıcaları ve yaylalar doğal güzellikler arasındaki alabalık çiftlikleri ve her yıl düzenlenen yayla şenlikleri iç turizme hareket kazandırmaktadır.

#### **Ferizli İlçesi**

Toplam alan 16.034 hektardır. Yıllık yağış ortalaması 800 mm, ortalama sıcaklık 16°C, rakım 150 m, nüfusu 2000 yılı nüfus sayımı sonuçlarına göre 24.383'dür.

İlde üretilen toplam tarımsal GSH'ya Ferizli İlçesi'nin katkısı % 4,70'dir.



### İlçe Tarımsal GSH'sının alt sektörlere göre dağılımı (000 TL)

Hayvansal Üretim	Tarla Bitkileri Üretimi	Meyve Üretimi	Sebze Üretimi
23.600.057.400	7.984.350.000	10.388.450.000	1.642.275.000
% 54,11	% 18,31	% 23,82	% 3,77

Bitkisel üretim ilçe ekonomisinde büyük bir öneme sahiptir. İşletmelerin tamamına yakını hayvansal üretimin yanında ağırlık olarak yem bitkileri üretimi de yapmaktadır.

İlçenin yüzölçümü 16.034 hektar olup bunun 9.993 hektarı kullanılabilir tarım alanıdır. İlçede tarla bitkilerinde öncelikle mısır, buğday, şeker pancarı, yonca ve yulaf ekilişi yapılmaktadır.

Sebzecilik aile ihtiyacını karşılayacak kadardır. Ancak son yıllarda örtü altı sebzeçiliğinde çok önemli gelişmeler olmuştur. Halen 35,6 dekar sera alanı mevcuttur.

Tarım arazilerinin yüzde 40'ı yer altı ve nehir suları ile sulanabilmektedir. İlçenin orman alanı 4.183 hektar kadardır. Orman bitki örtüsü meşe, kayın, gürgen ağırlıklı baltalık orman niteliğindedir.

Hayvancılık İlçe ekonomisinde önemli bir yere sahiptir. Süt sığırcılığı, besicilik, koyunculuk, tavukçuluk, arıcılık önemli gelir kaynaklarıdır.

İlçede takriben 4.200 tarım işletmesi mevcut olup bunun % 60'ının arazi büyüklüğü 30 dekarın altında, %30'u 30-50 dekar, %10'u ise 50 dekar ve yukarısı büyüklüğündedir. Bu işletmelerin çoğunluğunda bitkisel ve hayvansal üretim birlikte yapılmaktadır.

### Geyve İlçesi

İlçenin toplam alanı 62.852 hektardır. Yıllık yağış ortalaması 600-800 mm'dir. İklim bakımından Akdeniz-Karadeniz ve karasal iklimin karışımı özelliğini gösterir. Nüfusu 2000 yılı nüfus sayımı sonuçlarına göre 45.907'dir. Bu nüfusun %39'u ilçe merkezinde, % 61'i ise köylerde oturmaktadır.

İlde üretilen toplam tarımsal GSH'ya Geyve İlçesi'nin katkısı % 12,33'dür.

### İlçe Tarımsal GSH'sının alt sektörlere göre dağılımı (000 TL)

Hayvansal Üretim	Tarla Bitkileri Üretimi	Meyve Üretimi	Sebze Üretimi
28.609.086.800	9.117.765.000	52.858.050.000	23.853.500.000
% 25,00	% 7,97	% 46,19	% 20,84

İlçe ekonomisi % 70 nispetinde tarıma dayalı olup tarım iş kollarının çeşitliliği ilk bakışta göze çarpar. Tarla bitkileri, bağ-bahçe bitkileri ve endüstriyel bitkiler ekonomik değer ifade eden uğraşlardır.

İlçede çiftçi aile sayısı 6.400 civarındadır. İlçenin toplam tarım alanı 19.922 hektar

olup, bir çiftçi ailesine düşen tarım arazisi miktarı ortalama 20 dekadır.

İlçe meyve ve sebzenin yetiştirildiği önemli bir tarım merkezidir. İklimin ılıman olması turunçgil ve tropikal meyveler dışında bütün bitkilerin yetiştirilmesine imkan sağlamaktadır. Bitkisel üretimin başında meyvecilik gelmektedir. Çeşit olarak üzüm, elma, ayva, kiraz, şeftali yetiştirilmektedir. Geçmiş yıllarda Avrupa piyasalarında tutulan “Müşküle Üzümü” eski bağlarda hakim çeşittir. Son yıllarda yeni çeşitlerle kordon sistemi bağ tesis edilmeye başlanmış olması, bağcılığın daha da gelişmesine önemli katkılar sağlayacaktır. Meyvecilikte ekonomik değer ifade eden ürünlerden biri olan limon ayvası da ilçede üretilmekte ve Avrupa piyasalarında tutulmaktadır.

Sebzecilik ilçede önemli bitkisel üretim kollarından biridir. Domates, salçalık biber iç ve dış piyasalarda alıcı bulan sebze türleridir. 30 dekar sera mevcuttur. Tarla bitkilerinden soğan, tütün, ayçiçeği ve şeker pancarı , üretimi yapılan başlıca ürünlerdir.

Geyve’de, İlçe yüzölçümünün büyük bir kısmını ormanlar kaplamaktadır. Hayvancılıkta süt ve besi sığırcılığı, broiler ve yumurta tavukçuluğu, arıcılık, ipekböcekçiliği yapılmaktadır.

### **Hendek İlçesi**

İlçenin yüzölçümü 61.000 hektar’dır. Yıllık yağış ortalaması 800 mm, ortalama sıcaklık 17-18 °C, rakım 130 m., nüfusu 2000 yılı nüfus sayımı sonuçlarına göre ilçenin köylerle beraber toplam nüfusu 63.703’dür. İlçenin % 30’u ova ve düzlük, %70’i ise engebeli ve dağlık alanlardan oluşmaktadır.

İlde üretilen toplam tarımsal GSH’ya Hendek İlçesi’nin katkısı % 10,85’dir.

### **İlçe Tarımsal GSH’sının alt sektörlere göre dağılımı (000 TL)**

<b>Hayvansal Üretim</b>	<b>Tarla Bitkileri Üretimi</b>	<b>Meyve Üretimi</b>	<b>Sebze Üretimi</b>
45.549.904.800	10.117.700.000	38.381.200.000	6.640.050.000
% 45,24	% 10,05	% 38,12	% 6,59

Tarımsal ürünler içerisinde ekonomik değere haiz en önemli ürün fındıktır. Diğer ürünler sırasıyla buğday, mısır, patates, tütün, şeker pancarı, soya, soğan ile az miktarda kuru fasulye ve sarımsak ekilişleridir.

Sebzecilik, genellikle aile işletmeciliği şeklinde yapılmakla birlikte özellikle Adapazarı’na yakın ve ovada kurulu köylerde yaygınlaşmıştır. En çok lahanaya, salatalık, kabak, ıspanak, patlıcan, marul, taze soğan, bamya vs. ekilişleri yapılmaktadır. İlçede seracılık gelişmekte olup halen 8,4dekarsera alanı mevcuttur.

Meyvecilikte ana ürün fındık olup üretimi yapılan alan 141.564 dekadır. Elma, armut, erik, kiraz, kestane, ceviz, dut, incir, ayva ve vişne diğer yetiştirilen meyvelerdir.

Hayvancılıkta broiler ve yumurta tavukçuluğu önemli bir yere sahiptir.

Toplam alanın yüzde 43'ü orman alanıdır. Kayın, gürgen, kestane, ıhlamur gibi yüksek boylu ağaçlarla birlikte baltalık orman ve çam türü ağaçlar da mevcuttur.

### **Karapürçek İlçesi**

İlçenin toplam alanı 13.000 hektar olup, yağış miktarı 750 mm. civarındadır. Ortalama sıcaklık 15 °C, rakım 84 m.dir. 2000 yılı nüfus sayımı sonuçlarına göre ilçe nüfusu 11.073'dür.

İlde üretilen toplam tarımsal GSH'ya Karapürçek İlçesi'nin katkısı % 4,03'dür.

### **İlçe Tarımsal GSH'sının alt sektörlere göre dağılımı (000 TL)**

<b>Hayvansal Üretim</b>	<b>Tarla Bitkileri Üretimi</b>	<b>Meyve Üretimi</b>	<b>Sebze Üretimi</b>
28.117.628.720	503.000.000	8.411.050.000	407.625.000
% 75,10	% 1,34	% 22,47	% 1,09

İlçe ekonomisinin en önemli gelir kaynağı fındık olup 3.540 hektar olan toplam tarım alanı içinde fındık tarımı yapılan alan 2.800 hektar dır. Fındık üretimi hem kapladığı alan hem de ilgilendirdiği aile sayısı bakımından diğer üretim kollarından çok daha önemlidir. Ayrıca, mısır, buğday, sebzeçilik ve seracılık değer taşıyan tarım kollarıdır.

İşletme arazilerinin % 2 si 100 dekar üzerinde, %13 ü 51-100 da, %30 u 21-50 da, %50 si 11-20dekarve %5 ide 1-10dekararasındadır.

Diğer taraftan hayvancılık da ilçe halkının önemli gelir kaynağıdır. Özellikle broiler yetiştiriciliğinden elde edilen gelir, ilçe ekonomisinde önemli bir paya sahiptir. Süt sığırcılığı, arıcılık, ipek böcekçiliği aile işletmeciliği şeklinde yapılmaktadır.

### **Karasu İlçesi**

İlçenin toplam alanı 44.900 hektar'dır. Ortalama sıcaklık 16-17 °C, yıllık yağış 1200 mm. civarında olup her mevsim yağışlıdır. Rakım 20 m., nüfus köylerle beraber 54.630'dur.

İlde üretilen toplam tarımsal GSH'ya Karasu İlçesi'nin katkısı % 7,78'dir.

### **İlçe Tarımsal GSH'sının alt sektörlere göre dağılımı (BinTL)**

<b>Hayvansal Üretim</b>	<b>Tarla Bitkileri Üretimi</b>	<b>Meyve Üretimi</b>	<b>Sebze Üretimi</b>
12.068.280.200	18.433.340.000	40.888.700.000	800.575.000
% 16,72	% 25,53	% 56,64	% 1,11

İlçenin toplam alanı 44.900 hektar dır. Bu alanın 30.361 hektarı (%67,62) tarım

arazisi, 12.465 hektarı (%27,76) ormanlık alan, 2.074 hektarı (%4,62) ise tarım dışı kullanılan arazilerdir.

Tarla bitkilerinden en fazla mısır, buğday, yulaf, kuru fasulye, yem bitkileri, şeker pancarı, patates ekilişleri yapılmaktadır.

Fındık, ilçenin en fazla gelir getiren ürünü olup rakımı yüksek köylerde tek üründür. Meyvecilik, aile tüketiminin dışında gelir getirici değildir. Nispi rutubetin yüksek olması meyve yetiştiriciliğinde üretim maliyetini artırmakta ve mücadele hizmetleri netice vermemektedir. Bu nedenle fındık tek ürün olarak yetiştirilmektedir.

Sebzecilik alanında üretim yöre ihtiyacını karşılayacak kadar yapılmaktadır. Ancak son yıllarda sera sebzeçiliği (hıyar-marul) alanında gelişmeler olmuştur. Hali hazırda 90 üretici 122 sera ile 39dekaralanda sera sebzeçiliği yapılmaktadır.

Hayvancılık oldukça gelişmiştir. Karapınar köyünde kurulu TİGEM'e bağlı Karasu Tarım İşletmesi Müdürlüğünün olması ve Tarım il Müdürlüğü çalışmalarıyla yörede yerli ırk popülasyonu oldukça azalma göstermiş, yerini kültür ırkı almıştır. Koyunculuk, tavukçuluk, arıcılık diğer gelir kaynakları olarak yapılmaktadır.

Kavakçılık, taban arazilerde önemli yer işgal eder. Tarla alanının 1/10 inden fazladır. Ormanlık alan toplam alanın yüzde 27' sini teşkil eder. Kayın, gürgen, kestane, ihlamur, meşe ve çam ormanları mevcuttur.

İlçemizde mevcut 8.000 civarında çiftçi ailesinin %50 'si 10dekarveya daha az toprağa, % 37 si 10-15 da, %10 u 15-50 da, %13 ü de 50-100dekararaziye sahiptir.

### **Kaynarca İlçesi**

İlçenin yüzölçümü 33.880 hektardır. Yıllık ortalama yağış 600-800 mm arasında değişiklik gösterir. Ortalama sıcaklık 14 °C, rakım 50 m. dir. İlçe nüfusu köyler dahil 24.339'dur.

İlde üretilen toplam tarımsal GSH'ya Kaynarca İlçesi'nin katkısı % 10,76'dır.

### **İlçe Tarımsal GSH'sının alt sektörlere göre dağılımı (000 TL)**

<b>Hayvansal Üretim</b>	<b>Tarla Bitkileri Üretimi</b>	<b>Meyve Üretimi</b>	<b>Sebze Üretimi</b>
73.127.407.200	13.901.480.000	5.859.550.000	7.044.275.000
% 73,18	% 13,91	% 5,86	% 7,05

Tarım işletmelerinin %24 ü 0-20 da, %29 u 21-50 da, %35 i 51-100dekararası, %12 si nin ise 100dekarın üzerinde araziye sahiptirler. İlçe çiftçilerinin % 70'i geçimini bitkisel üretimle sağlamaktadır. Bu nedenle bitkisel üretim ilçede öncelik arz eder. 18.818 hektar arazide 3.956 çiftçi ailesi bitkisel üretim yapmaktadır. İklimin uygun olması nedeniyle hububat hasadından sonra ikinci ürün olarak mısır ve beyaz lahana üretimi yapılmaktadır. Son yıllarda sebzeçiliğin iyi gelir getirmesi ve pazarlama probleminin olmaması sivri biber, ıspanak, marul ve beyaz lahana üretimini

arttırmıştır.

İlçede önem taşıyan ikinci faaliyet ise hayvancılıktır. Bu faaliyet çerçevesinde özellikle süt sığırcılığı ile son yıllarda broiler tavukçuluk yapılmaktadır. 375 adet kümes faal 250-275 kümes ise faal durumda değildir. Yörede tavukçuluk faaliyetlerinin ivme kazanmasında, ilçede kurulmuş olan özel entegre tavukçuluk işletmesinin rolü büyüktür. İlçenin toplam alanının yüzde 25'i ormanla kaplıdır.

### **Kocaali İlçesi**

28.631 hektar alana sahip olan İlçe, Karadeniz'e paralel devam eden dağların eteğinde kurulmuş olup, arazisi engebelidir. İklimi ılıman ve yağışlıdır. Yıllık ortalama yağış 850 mm, rakım 20 m. dir. İlçenin köylerle beraber toplam nüfusu 30.676'dır.

İlde üretilen toplam tarımsal GSH'ya Kocaali İlçesi'nin katkısı % 6,40'dır.

#### **İlçe Tarımsal GSH'sının alt sektörlere göre dağılımı (000 TL)**

<b>Hayvansal Üretim</b>	<b>Tarla Bitkileri Üretimi</b>	<b>Meyve Üretimi</b>	<b>Sebze Üretimi</b>
12.159.582.200	1.029.330.000	45.879.200.000	365.044.800
% 20,46	% 1,73	% 77,19	% 0,61

Tarımsal faaliyet yapılan 18.306 hektar büyüklükteki alanın yaklaşık % 95'ini fındık bahçeleri oluşturduğundan tarım işletmeleri fındığa dayalı işletmeler olup diğer tarımsal faaliyetler aile ihtiyacına yöneliktir. İlçede fındık üretiminin ilk sırayı almış olmasının nedeni, arazinin engebeli olmasıdır. Yıllık 17.596 ton fındık üretimi ile Sakarya İli'nin en çok fındık üreten ilçesidir. Fındık üretiminin dışındaki üretimin ekonomik değeri yoktur.

İlçede hayvancılık gelişme eğilimi içindedir. Son yıllarda et tavukçuluğuna yönelik işletmeler kurulmaktadır. Büyükbaş hayvancılık ise aile ihtiyacını karşılayacak düzeydedir.

Toplam İlçe alanının yüzde 27'sini orman alanı oluşturmaktadır.

### **Pamukova İlçesi**

İlçenin toplam alanı 29.300 hektardır. Yıllık yağış ortalaması 600-800 mm, nispi nem yüzde 65-70, rakım 100 m. dir. Toplam nüfus 24.072'dir.

İlde üretilen toplam tarımsal GSH'ya Pamukova İlçesi'nin katkısı % 6,70'dir.

#### **İlçe Tarımsal GSH'sının alt sektörlere göre dağılımı (000 TL)**

<b>Hayvansal Üretim</b>	<b>Tarla Bitkileri Üretimi</b>	<b>Meyve Üretimi</b>	<b>Sebze Üretimi</b>
12.314.669.520	3.847.145.000	22.125.750.000	23.908.000.000

% 19,80	% 6,19	% 35,57	% 38,44
---------	--------	---------	---------

Adını aldığı ova üzerinde kurulan ilçe hem dağlık ve hem de ovalık alanların özelliğini birlikte bulundurmaktadır. Dağlık kesimde arazi polikültür tarıma uygun olmadığından kışlık hububat ekimleri ve hayvancılık yapılmaktadır. Ovada toprak alüviyal karakterde olup, iklim ılıman ve yağışlıdır. Yağışlar mevsimlere dengeli dağılmadığından tarımsal faaliyetler sulamaya dayalı olarak yürütülmektedir. İlçenin Karadeniz ile karasal iklim arasında geçit iklim şartlarına sahip olması ve güneşli gün sayısının fazlalığı nedeniyle ürün çeşitliliği zenginleşmiştir. Seracılık yönünden en gelişmiş ilçemizdir. Halen 110 dekar sera alanı mevcuttur.

İlçede tarım işletmeleri küçük aile işletmeciliği şeklinde olup arazi çok parçalıdır, aile başına düşen arazi büyüklüğü 5-50dekar arasında değişmektedir. Yetiştiriciliği yapılan ana ürünler buğday, şekerpancarı, soğan, salçalık biber, domates, üzüm, ayva ve şeftalidir. Yeni tesis bağcılıkta son yıllarda yüksek sistem olan telli terbiye usulüne doğru yönelme olmuştur. Eski bağlar da bu sisteme uydurulmaktadır.

İlçede, diğer ilçelerde görülmeyen sistemli kapama meyve bahçeleri mevcuttur. Başta şeftali olmak üzere ayva, elma, armut ve kiraz yetiştirilmekte, fidanlarda bodur tipler tercih edilmektedir. Ayrıca açıkta sebze yetiştiriciliği önemli boyutlardadır. Domates ve salçalık biber ile kuru soğan önemli yer tutmaktadır. Özellikle kuru soğan yurt dışına pazarlanmaktadır.

İstanbul ve İzmit gibi büyük tüketim merkezlerine yakınlığı ,yetiştiriciyi son yıllarda sera sebzeçiliğine yöneltmiştir. Dağ köylerinde hayvancılık ağırlıkta olup, floranın uygunluğu aracılığı da teşvik edici özellik arz etmektedir.

### **Sapanca İlçesi**

İlçenin toplam alanı 15.300 hektar, rakım 37 m., nüfusu 36.496 kişidir. İlçenin konumu dağlık ve engebeli bir yapıya sahiptir.

İlde üretilen toplam tarımsal GSH'ya Sapanca İlçesi'nin katkısı % 2,37'dir.

### **İlçe Tarımsal GSH'sının alt sektörlere göre dağılımı (000 TL)**

<b>Hayvansal Üretim</b>	<b>Tarla Bitkileri Üretimi</b>	<b>Meyve Üretimi</b>	<b>Sebze Üretimi</b>
4.081.030.400	72.200.000	17.435.100.000	368.245.000
% 18,59	% 0,33	% 79,41	% 1,68

İlçenin gittikçe azalan tarım alanları 1.338 hektar olup büyük kısmında meyvecilik yapılmaktadır. Başta armut, elma, kiraz, erik ve şeftali olmakla beraber Trabzon hurması ve kivi bahçeleri tesisi hızla artmaktadır.

İlçenin topoğrafik yapısı itibariyle dağlık ve engebeli bir yapıya sahip olması tarım arazilerinin azlığına neden olmaktadır. Eldeki arazilerin en iyi şekilde değerlendirilebilmesi amacına yönelik olarak son yıllarda başlayan seracılık çalışmaları büyük bir ivme kazanmıştır.

İlçenin konumu itibariyle turizm, önemli bir faaliyet alanı olmuştur. Turizme yönelik el sanatları, çiçekçilik, kültür mantarı ve kültür balıkçılığı sektör olarak benimsenmiştir.

İlçede son yıllarda fidancılık ve dış mekan süs bitkileri yetiştiriciliği büyük bir gelişme göstermektedir. Ayrıca bu sektörde her türde organizasyon sağlanması amacıyla birde Süs Bitkileri Yetiştiriciliği Kooperatifi kurulmuştur.

Hayvancılık , tavukçuluk, arıcılık, ilçenin diğer tarım kollarıdır. Buna ek olarak ingiliz ve arap yarış atı yetiştiriciliği yapılmaktadır.

İlçenin yüzölçümünün yüzde 64'ünü ise orman teşkil etmekte ve bitki örtüsünü kayın, gürgen, kestane, çınar, akçaağaç, meşe, kocayemiş, ardıç gibi orman ağaçları oluşturmaktadır.

### **Söğütlü İlçesi**

İlçenin yüzölçümü 14.100 hektar olup bunun 9.490 hektarı kullanılabilir tarım arazisidir. İklim ve toprak yapısı bakımından Merkez İlçe'ye benzerliği fazladır. Rakım 31 m. Son nüfus sayımı sonuçlarına göre ilçe nüfusu köylerle beraber 14.316 kişidir.

İlde üretilen toplam tarımsal GSH'ya Söğütlü İlçesi'nin katkısı % 4.18'dir.

### **İlçe Tarımsal GSH'sının alt sektörlere göre dağılımı (000 TL)**

<b>Hayvansal Üretim</b>	<b>Tarla Bitkileri Üretimi</b>	<b>Meyve Üretimi</b>	<b>Sebze Üretimi</b>
16.943.016.760	19.328.435.000	1.511.950.000	990.380.000
% 43,70	% 49,85	% 3,90	% 2,55

Mısır, buğday, şekerpancarı, ayçiçeği, soğan, patates, arpa, ağırlıklı tarım ürünleridir. Yamaç arazilerde fındık önemli bir gelir kaynağıdır. Sera alanları 6,7 dekadır. İlçede kurulan Sera Birliği Sebze Hali 1998 yılında faaliyete geçerek sera ürünlerinin pazarlanmasında üreticilerin pazar sorununu çözmüştür.

Hayvancılıkta özellikle süt sığırcılığı en çok gelişen ilçelerimizden birisidir. Hayvan başına elde edilen süt verimi, il ortalamasının üzerindedir. Bunun yanında koyunculuk, tavukçuluk ve arıcılık ilçenin önemli geçim kaynağıdır. İlçede silajlık mısır ekimi oldukça yaygınlaşmış olup hayvan beslenmesinde önemli bir paya sahiptir.

Tarım işletmelerinin arazi büyüklükleri %29'u 1-10 dekar arası, %23'ü 11-20 da, % 35'i 21-50 dekar, %11 i 51-100 dekar, %2 si 101-200 dekar arasındadır.

### **Taraklı İlçesi**

İlçenin toplam alanı 33.400 hektar olup coğrafi yapı dağlık ve ormanlıktır. İklim, yazları sıcak ve kurak , kışları soğuk ve yağışlıdır. İlçenin köylerle beraber toplam

nüfusu 9.212, rakım ise 450 m.,  
İlde üretilen toplam tarımsal GSH'ya Taraklı İlçesi'nin katkısı % 2,55'dir.



### İlçe Tarımsal GSH'sının alt sektörlere göre dağılımı (000 TL)

Hayvansal Üretim	Tarla Bitkileri Üretimi	Meyve Üretimi	Sebze Üretimi
16.291.134.000	3.857.285.000	3.523.800.000	34.250.000
% 68,72	% 16,27	% 14.86	% 0,14

Taraklı ilçesinin yüzölçümü 33.400 hektar olup bunun 9.070 hektarı tarım alanı, 18.490 hektarı orman ve fundalık alan 5.190 hektarı çayır ve mera 650 hektarı da tarım dışı alandır. Arazi yapısı engebeli olup ilçenin toplam yüzölçümünün %30'unu teşkil eden tarım arazilerinin dağılımı küçük işletmeler şeklindedir. 1.600 civarında çiftçi ailesinin çok büyük çoğunluğu 70 dekarın altında araziye sahiptir. Tarla ürünleri olarak başta buğday, ayçiçeği, arpa ve nohut olmakla birlikte ilçede meyvecilik de önemli bitkisel üretimdir. Ayva, fındık, vişne, elma, kiraz, ceviz ve bağ, yetiştirilen ürünlerdir.

Taraklı, ilçede bulunan Osmanlı dönemine ait ahşap evleriyle mükemmel bir turizm potansiyeline sahiptir. Eski evlerin bakım ve onarımı tamamlanıp, turizm hizmetine sunulduğunda, Taraklı ikinci Safranbolu olacak güzellikte ve çok sayıda sivil mimari örneklerine sahiptir

Yörenin ormanlarla kaplı olması nedeniyle, bölgede tarakçılık, kaşıkçılık gibi ağaç el işleri çok gelişmiştir. İlçede hayvancılık da önemli bir potansiyele sahiptir. Koyunculuk, sığırcılık, tavukçuluk ve arıcılık başlıca geçim kaynağıdır. Son yıllarda et tavukçuluğu büyük atılım yapmıştır. İlçe alanının yüzde 66'sını orman kaplamaktadır. Bunun da büyük kısmını çam ormanları oluşturmaktadır.

### İLİN TARIMSAL PROBLEMLERİNE İLİŞKİN ÇÖZÜM ÖNERİLERİ

- 1- Aşağı Sakarya Ovası Arazi Toplulaştırma Sulama ve Tarla içi hizmetleri Geliştirme Projesi programa alınarak hızla uygulamaya konmalıdır. Proje alanı dışında kalan yerlerde, gelişen sebzeçiliğin ihtiyaç duyduğu sulama suyunu karşılayabilecek lokal sulama projelerinin uygulanması gerekmektedir.
- 2- Her yıl önemli ürün kaybına neden olan su baskınları ve taşkınlarının önlenmesi için gerekli dere ıslahı ve drenaj çalışmaları yapılmalıdır.
- 3- Dış mekan süs bitkileri üretimi teşvik edilerek İhtisas Organize Sanayi Bölgesi içinde mütalaası için gerekli kolaylıklar sağlanmalıdır.
- 4- İlimiz Merkez İlçe'nin içme suyu kaynağı olan Sapanca Gölü Havzası ile Taraklı İlçemizde Organik Tarım projeleri geliştirilerek desteklenmesi gerekmektedir.
- 5- İlde üretilen ürünlerin katma değerini artıracak, istihdam sorununun çözümüne katkı sağlayacak tarıma dayalı sanayi tesislerinin teşvik edilmeleri önem arz etmektedir:
  - İlimiz tarla tarımında en önemli ürün mısırdır. Tarıma dayalı sanayinin geliştiği ülkelerde olduğu gibi, mısırın yan ürünlerinin (haşlama, kavurma, irmik, çerez,

yağ, un, nişasta, dekstrin, şurup, konserve, pasta, şekerleme, süt asidi, içki sanayi ürünleri vb.) elde edileceği tesisler, hammadde kaynağının yakınlığından dolayı ilimizde özendirilmelidir.

- İlin tarımsal konjonktüründe öne çıkan sektörlerden biri olan sebzeçilik ve meyveciliğin iç ve dış piyasalarda rekabete girebileceği şartlara hizmet etmesine imkan sağlayacak tasnif ambalajlama ve depolama tesisleri devreye girmelidir.
  - Sebze ve meyvelerin kurutularak satışına imkan verecek entegre tesisler ile fındık yan ürünlerinin üretimine yönelik modern tesisler, öncelikle teşviki gereken konulardır.
- 6- İl Tarım Master Planında ön görülen stratejilere dayalı projelerin uygulamaya konabilmesi için gerekli çalışmalar yapılmalıdır.